

人口の動き（令和4年中の人口動態）

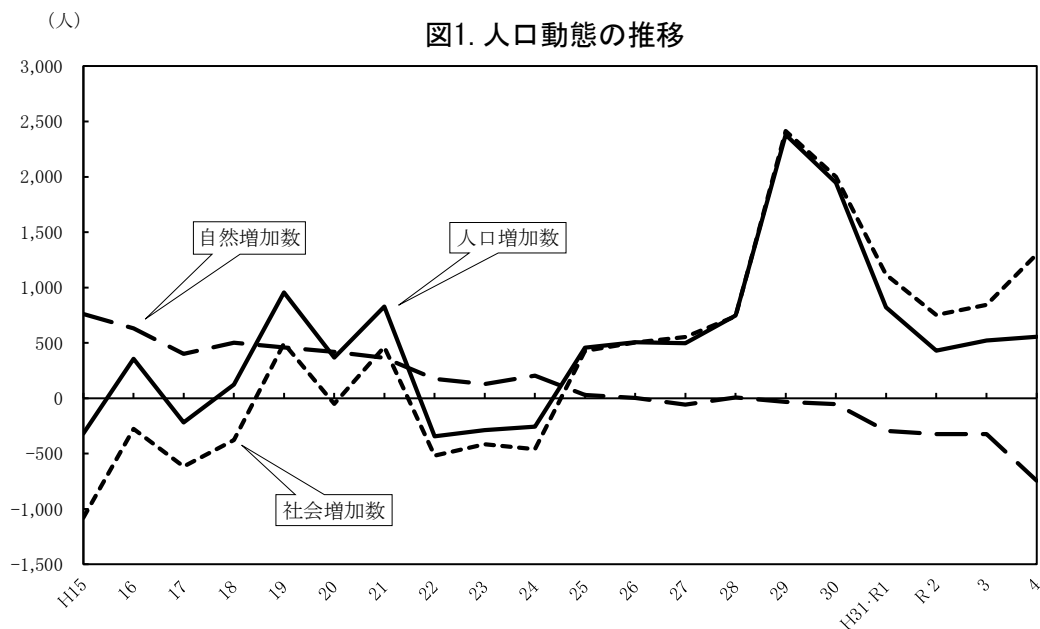
1. 人口は10年連続の増加となった
2. 自然動態は6年連続の減少となった
3. 社会動態は10年連続の転入超過となった

人口増加数 555 (前年比 34 増)	}	自然増加数 = 出生数 - 死亡数 △745 2,596 3,341 (同 422 減) (同 138 減) (同 284 増)
		社会増加数 = 転入数 - 転出数 1,300 11,504 10,204 (同 456 増) (同 692 増) (同 236 増)

注1) ここに掲げる数値は、住民基本台帳法による各年中の届出数を集計したものである。
 2) 人口増加率、自然増加率、出生・死亡率、社会増加率、転入・転出率は、各年10月1日現在推計人口千人当たりの動態率である。

表1. 人口動態の推移

年次	増加数	増加率	(各年中)	
			自然増加 出生-死亡	社会増加 転入-転出
	人	%	人	人
R4	555	1.8	△745	1,300
3	521	1.7	△323	844
2	429	1.4	△323	752
H31・R1	822	2.7	△295	1,117
H30	1,946	6.5	△53	1,999
29	2,380	8.0	△34	2,414
28	747	2.5	6	741
27	496	1.7	△57	553
26	505	1.7	2	503
25	456	1.6	29	427



自然動態（出生・死亡）

令和4年中の自然増加数（出生数－死亡数）は△745人で、前年より422人の減少となった。平成29年から6年連続で減少しており、減少幅は過去最大となった。

出生数は2,596人で前年より138人の減少、人口千人当たりの出生率は8.5で、前年から0.5ポイント低下した。

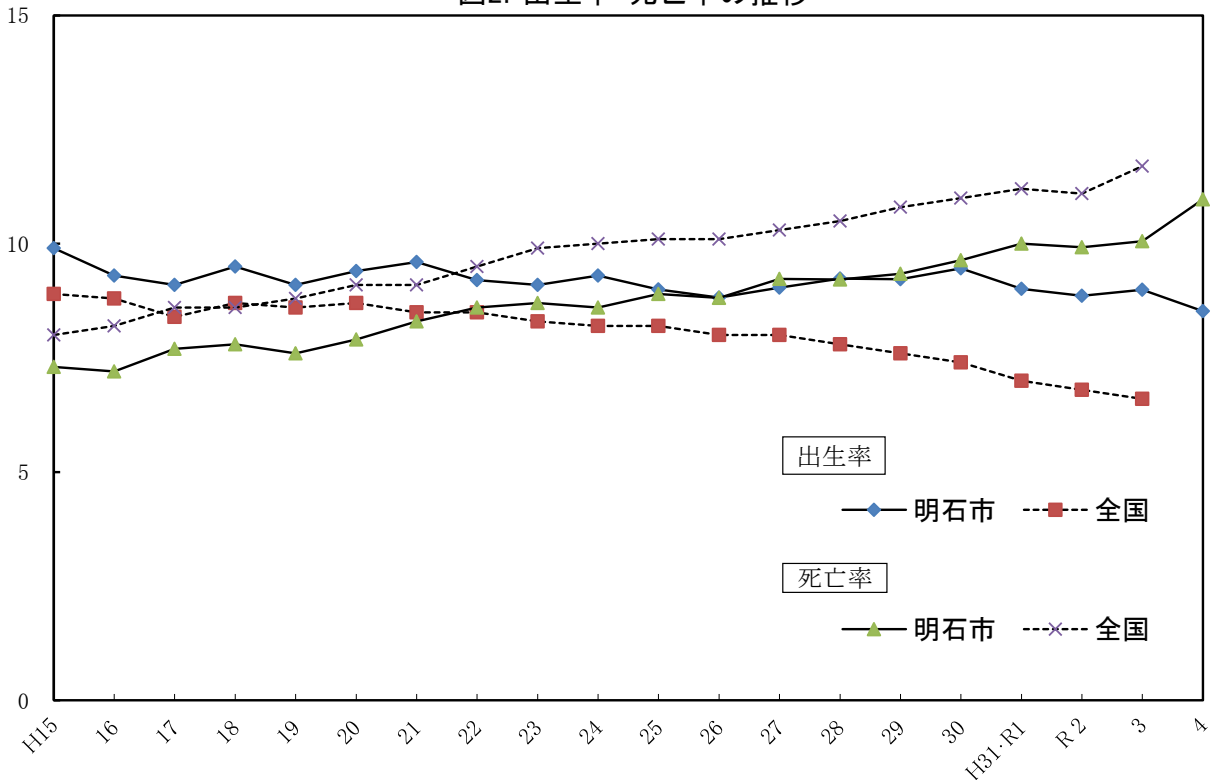
死亡数は3,341人で前年より284人増加、人口千人当たりの死亡率は11.0で、前年から0.9ポイント上昇した。本市と全国の出生率・死亡率の推移は、図2のとおりである。

表2. 自然動態及び自然動態率

年次	(各年中)					
	自然増加数	出生	死亡	自然増加率	出生率	死亡率
	人	人	人	%	%	%
R4	△745	2,596	3,341	△2.4	8.5	11.0
3	△323	2,734	3,057	△1.1	9.0	10.1
2	△323	2,692	3,015	△1.1	8.9	9.9
H31・R1	△295	2,696	2,991	△1.0	9.0	10.0
H30	△53	2,819	2,872	△0.2	9.5	9.6
29	△34	2,730	2,764	△0.1	9.2	9.3
28	6	2,713	2,707	0.0	9.2	9.2
27	△57	2,652	2,709	△0.2	9.0	9.2
26	2	2,570	2,568	0.0	8.8	8.8
25	29	2,627	2,598	0.1	9.0	8.9

(人口千人あたり)

図2. 出生率・死亡率の推移



注) 全国の令和4年分については、令和5年9月上旬公表予定のため、次回の「人口の動き」で追記します。

社会動態（転入・転出）

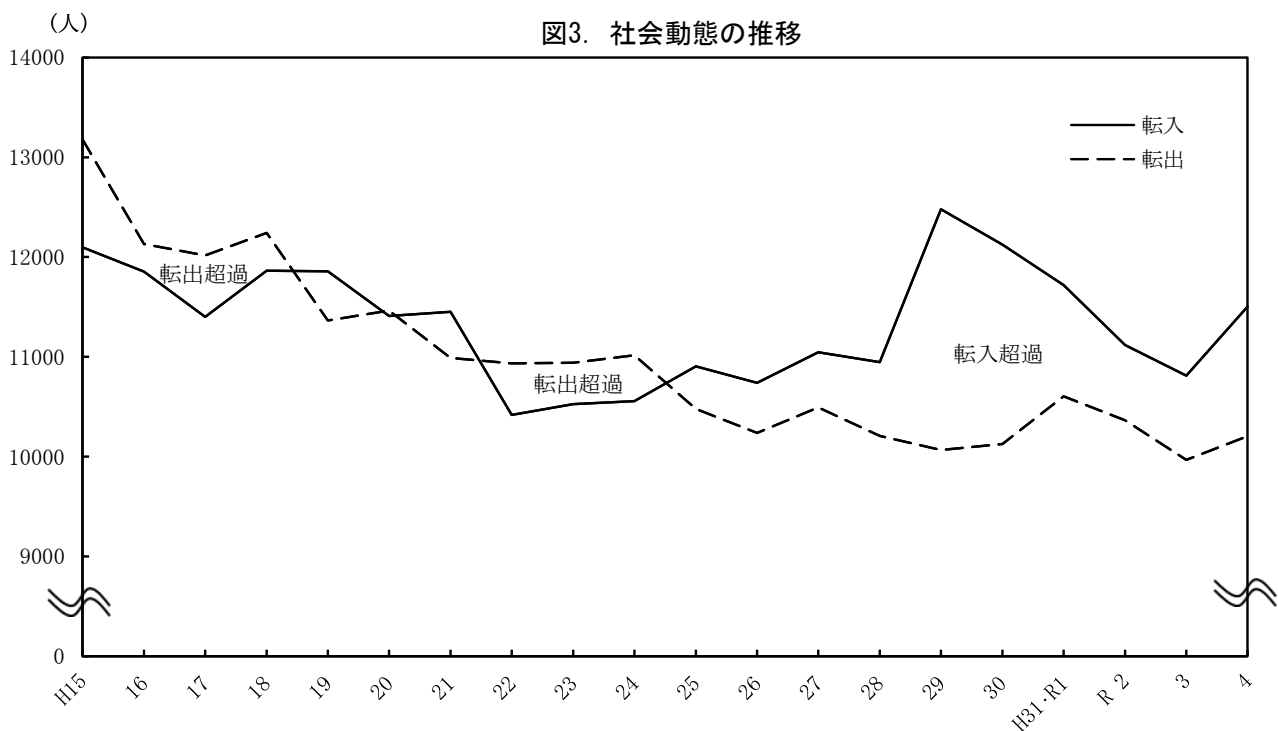
令和4年中の社会動態をみると、転入11,504人（前年比692人増）、転出10,204人（同236人増）で1,300人（同456人増）の転入超過となった。

社会動態の推移は図3のとおりで、震災以降、転入数、転出数ともに減少傾向にある中、平成11年から平成18年まで8年連続の転出超過が続いていた。さらに、平成22年から3年連続の転出超過が続いた。

その後、平成25年に転入超過に転じ、平成29年には超過数は2,414人と大幅に拡大した。これまで、10年連続して転入超過が続いている。

表3. 社会動態及び社会動態率

年次	(各年中)					
	社会 増加数	転入	転出	社会 増加率	転入率	転出率
	人	人	人	%	%	%
R4	1,300	11,504	10,204	4.3	37.8	33.5
3	844	10,812	9,968	2.8	35.6	32.8
2	752	11,117	10,365	2.5	36.6	34.1
H31・R1	1,117	11,720	10,603	3.7	39.2	35.5
H30	1,999	12,125	10,126	6.7	40.7	34.0
29	2,414	12,479	10,065	8.2	42.2	34.0
28	741	10,948	10,207	2.5	37.3	34.8
27	553	11,045	10,492	1.9	37.6	35.8
26	503	10,740	10,237	1.7	36.9	35.1
25	427	10,904	10,477	1.5	37.5	36.0



①県内各地域との社会動態（表4・表15）

県内各地域との転出入の状況をみると、令和4年は、転入6,744人（前年比195人増）、転出5,575人（同8人増）で、平成25年から10年連続の転入超過となった。

対神戸市では、平成22年から3年間転出超過が続いていたが、平成25年からは10年連続の転入超過となった。令和4年の転入超過数は、神戸市だけで県全体の7割以上を占めている。

対阪神地域では、平成11年から16年間転出超過が続いていたが、転出超過数は次第に縮小傾向となり、平成27年には転入超過となった。平成28年は転出超過になったものの、平成29年からは6年連続の転入超過となった。転出入を合わせた人口の移動量は、尼崎市と西宮市の2市だけで、阪神地域全体の6割以上を占めている。

対東播磨地域では、平成25年からは8年連続の転入超過となっていたが、令和3年から2年連続の転出超過となった。なかでも加古郡は、平成31年・令和元年に転入超過から転出超過へと移り、令和4年には転出超過数が201人（同45人減）となり、県下市郡の転出超過数の7割以上を占めている。転出入を合わせた人口の移動量は、加古川市と加古郡の2市郡だけで、東播磨地域全体の7割以上を占めている。

対西播磨地域では、平成10年から25年間転入超過が続いている。転出入の大部分は姫路市との間のもので、転出入を合わせた人口の移動量は、姫路市だけで西播磨地域全体の7割以上を占めている。

表4. 県内各地域との社会動態（各地域別明石市への転入者数・明石市からの転出者数）

区分	令和4年			3年			2年		
	転入	転出	差引	転入	転出	差引	転入	転出	差引
神戸市	3,295	2,425	870	3,201	2,599	602	3,292	2,778	514
阪神	890	733	157	837	751	86	789	740	49
東播磨	1,513	1,717	△204	1,521	1,540	△19	1,643	1,596	47
西播磨	794	508	286	750	562	188	724	579	145
その他	252	192	60	240	115	125	261	182	79
合計	6,744	5,575	1,169	6,549	5,567	982	6,709	5,875	834

区分	平成31年・令和元年			平成30年			29年		
	転入	転出	差引	転入	転出	差引	転入	転出	差引
神戸市	3,281	2,944	337	3,574	2,631	943	3,730	2,728	1,002
阪神	771	752	19	789	773	16	765	699	66
東播磨	1,735	1,415	320	1,750	1,323	427	2,004	1,355	649
西播磨	831	568	263	743	482	261	752	506	246
その他	252	135	117	290	182	108	234	157	77
合計	6,870	5,814	1,056	7,146	5,391	1,755	7,485	5,445	2,040

区分	28年			27年			26年		
	転入	転出	差引	転入	転出	差引	転入	転出	差引
神戸市	3,269	2,891	378	3,359	3,152	207	3,247	3,088	159
阪神	735	757	△22	758	717	41	670	735	△65
東播磨	1,609	1,338	271	1,683	1,349	334	1,697	1,429	268
西播磨	666	496	170	688	521	167	632	558	74
その他	239	159	80	229	153	76	219	189	30
合計	6,518	5,641	877	6,717	5,892	825	6,465	5,999	466

阪神地域：尼崎市・西宮市・芦屋市・伊丹市・宝塚市・川西市・三田市・川辺郡

東播磨地域：加古川市・西脇市・三木市・高砂市・小野市・加西市・加東市・多可郡・加古郡

西播磨地域：姫路市・相生市・赤穂市・宍粟市・たつの市・神崎郡・揖保郡・赤穂郡・佐用郡

①-2 神戸市各区との社会動態（表5）

令和4年中の神戸市からの転入は3,295人（前年比94人増）、転出は2,425人（前年比174人減）で、平成25年から10年連続の転入超過となった。

西区については、昭和57年から平成21年を除いて転出超過が続いていたが、垂水区とともに平成25年から10年連続の転入超過となった。

表5. 対神戸市各区分別の社会動態（神戸市より明石市への転入者数・明石市からの転出者数）

区分	令和4年			3年			2年		
	転入	転出	差引	転入	転出	差引	転入	転出	差引
神戸市	3,295	2,425	870	3,201	2,599	602	3,292	2,778	514
東灘区	193	173	20	231	149	82	198	145	53
灘区	194	139	55	145	129	16	106	129	△23
中央区	302	255	47	348	273	75	294	335	△41
兵庫区	248	218	30	293	234	59	251	230	21
長田区	153	122	31	156	145	11	150	138	12
須磨区	279	167	112	272	219	53	269	225	44
垂水区	727	425	302	624	434	190	698	505	193
北区	147	115	32	152	106	46	150	123	27
西区	1,052	811	241	980	909	71	1,176	948	228

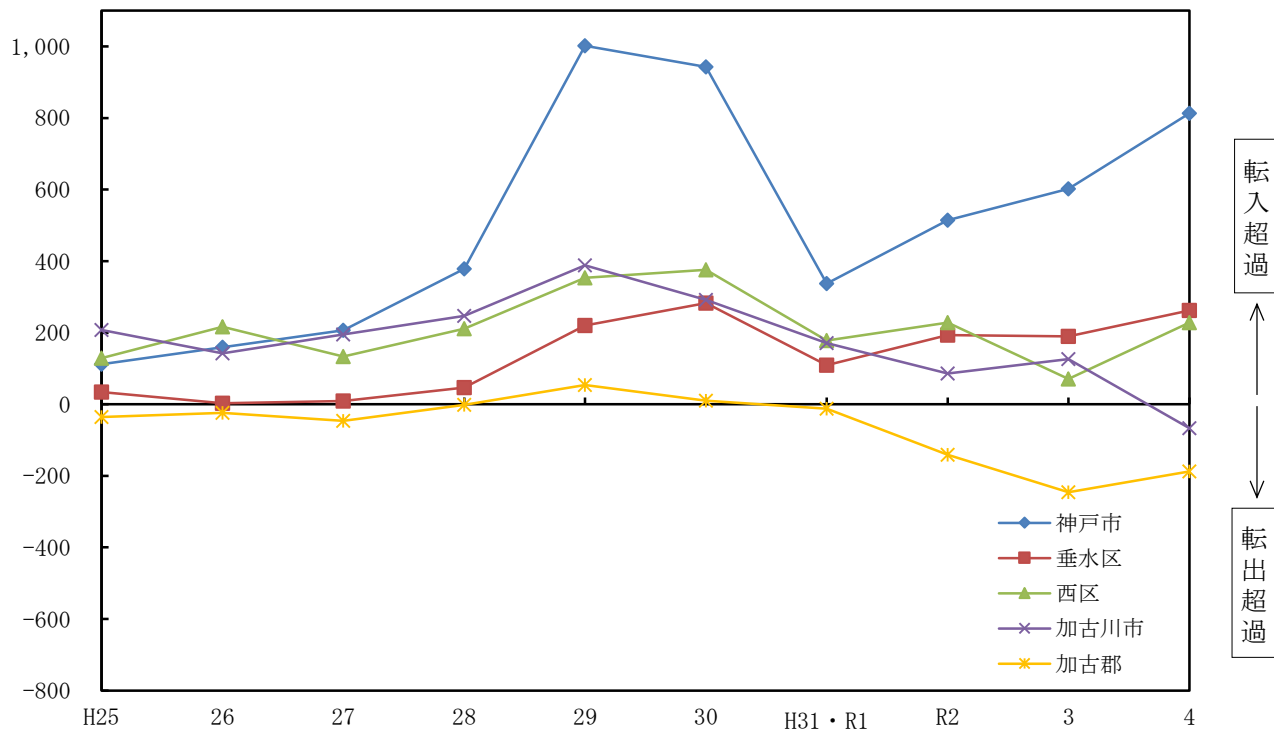
区分	平成31年・令和元年			平成30年			29年		
	転入	転出	差引	転入	転出	差引	転入	転出	差引
神戸市	3,281	2,944	337	3,574	2,631	943	3,730	2,728	1,002
東灘区	197	180	17	226	165	61	281	158	123
灘区	148	177	△29	168	109	59	169	156	13
中央区	272	300	△28	282	315	△33	328	292	36
兵庫区	248	228	20	207	196	11	196	182	14
長田区	140	141	△1	148	121	27	135	102	33
須磨区	255	216	39	281	173	108	344	210	134
垂水区	693	584	109	827	544	283	742	522	220
北区	168	136	32	184	133	51	214	138	76
西区	1,160	982	178	1,251	875	376	1,321	968	353

区分	28年			27年			26年		
	転入	転出	差引	転入	転出	差引	転入	転出	差引
神戸市	3,269	2,891	378	3,359	3,152	207	3,247	3,088	159
東灘区	172	151	21	165	180	△15	198	208	△10
灘区	156	133	23	103	149	△46	145	161	△16
中央区	246	286	△40	245	289	△44	210	282	△72
兵庫区	202	177	25	189	171	18	183	222	△39
長田区	127	100	27	146	126	20	157	129	28
須磨区	283	248	35	283	185	98	269	253	16
垂水区	688	641	47	781	772	9	709	706	3
北区	156	127	29	183	149	34	169	137	32
西区	1,239	1,028	211	1,264	1,131	133	1,207	990	217

注) 令和3年の神戸市転出総数には転出区不明を含む。

(人)

図4. 近隣地域との社会動態の推移（転入数－転出数）



②県外各地域との社会動態（表6・表16）

県外各地域との転出入の状況をみると、令和4年は転入4,679人（前年比535人増）、転出4,541人（同232人増）で、平成31年・令和元年以来の転入超過となった。関東地方については、平成6年から転出超過が続いている。

表6. 県外各地域との社会動態（各地域別明石市への転入者数・明石市からの転出者数）

区 分	令 和 4 年			3 年			2 年		
	転 入	転 出	差 引	転 入	転 出	差 引	転 入	転 出	差 引
近 畿	1,661	1,562	99	1,519	1,395	124	1,395	1,515	△120
うち大阪府	1,184	1,182	2	1,060	1,062	△2	968	1,120	△152
北海道・東北	108	99	9	120	122	△2	104	86	18
関 東	866	1,043	△177	781	1,056	△275	780	1,141	△361
うち東京都	325	475	△150	334	515	△181	347	490	△143
神奈川県	194	216	△22	154	235	△81	167	272	△105
北 陸・中部	491	470	21	500	495	5	476	422	54
中 国	403	327	76	390	387	3	389	356	33
四 国	214	153	61	213	183	30	228	192	36
九 州・沖 縄	293	304	△11	344	326	18	308	267	41
国 外	643	583	60	277	345	△68	482	348	134
合 計	4,679	4,541	138	4,144	4,309	△165	4,162	4,327	△165

区 分	平成31年・令和元年			平 成 30 年			29 年		
	転 入	転 出	差 引	転 入	転 出	差 引	転 入	転 出	差 引
近 畿	1,542	1,542	-	1,517	1,498	19	1,544	1,411	133
うち大阪府	1,071	1,141	△70	1,055	1,044	11	1,079	995	84
北海道・東北	122	104	18	110	119	△9	116	112	4
関 東	752	1,092	△340	850	1,049	△199	891	1,109	△218
うち東京都	280	485	△205	282	550	△268	353	463	△110
神奈川県	166	261	△95	241	221	20	242	244	△2
北 陸・中部	507	457	50	519	462	57	565	436	129
中 国	448	380	68	478	356	122	468	375	93
四 国	222	144	78	222	160	62	226	170	56
九 州・沖 縄	371	320	51	373	349	24	347	290	57
国 外	764	654	110	770	593	177	668	549	119
合 計	4,728	4,693	35	4,839	4,586	253	4,825	4,452	373

区 分	28 年			27 年			26 年		
	転 入	転 出	差 引	転 入	転 出	差 引	転 入	転 出	差 引
近 畿	1,349	1,427	△78	1,366	1,346	20	1,356	1,287	69
うち大阪府	943	988	△45	908	950	△42	937	934	3
北海道・東北	106	116	△10	102	115	△13	107	94	13
関 東	815	1,097	△282	846	1,128	△282	857	930	△73
うち東京都	307	535	△228	316	491	△175	337	454	△117
神奈川県	210	225	△15	195	264	△69	203	174	29
北 陸・中部	454	464	△10	429	439	△10	398	445	△47
中 国	380	341	39	414	419	△5	381	368	13
四 国	182	170	12	208	159	49	198	173	25
九 州・沖 縄	308	295	13	289	297	△8	254	297	△43
国 外	675	533	142	523	547	△24	551	505	46
合 計	4,269	4,443	△174	4,177	4,450	△273	4,102	4,099	3

③相手地域別人口移動量（表7）

本市への転入者数と本市からの転出者数を合わせた「人口移動量」は、明石市とその地域との結びつきの強さを表している。したがって、人口移動量が多ければその地域との関係が深いといえる。

県内では、昭和62年から平成17年まで、上位3市郡は神戸市、加古川市、加古郡の順であったが、平成18年に4町が編入した姫路市が加古郡に代わり第3位となって以降、その順位に変動はない。

また、第1位の神戸市が県全体の4割以上を占めている。神戸市については、西区と垂水区の2区で神戸市全体の移動量の半数以上を占めている。

県外については、大阪府に対しての移動量が最も多く、2,000人前後の移動量が続けている。

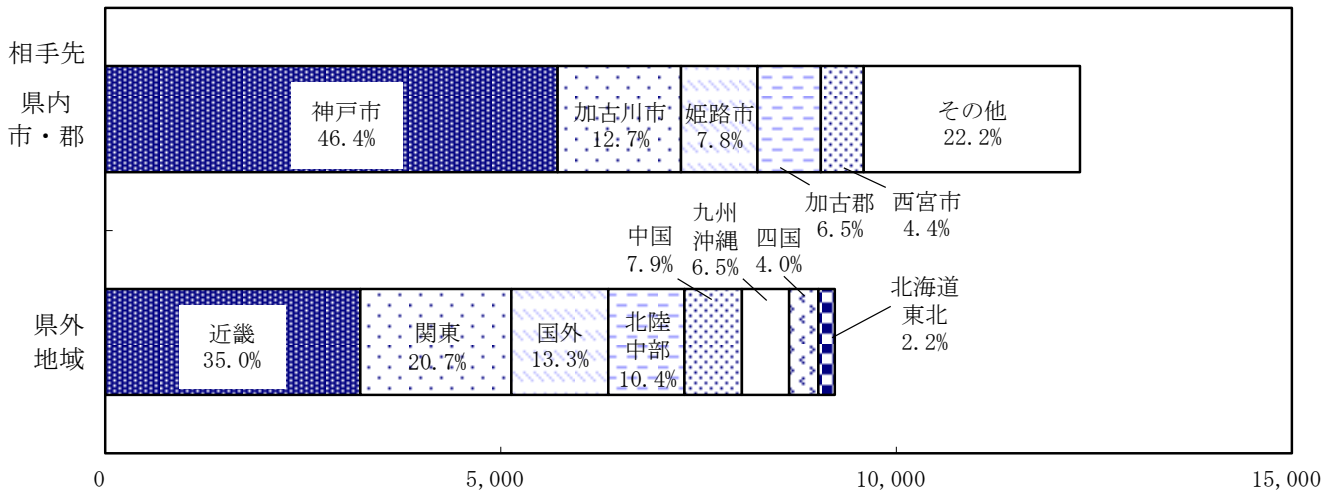
表7. 相手地域別人口移動量（令和4年中）

①県内					②県外					③神戸市				
順位	市・郡	人口移動量	社会増	※	順位	都道府県	人口移動量	社会増	※	順位	各区	人口移動量	社会増	※
1	神戸市	5,720	870	1	1	大阪府	2,366	2	1	1	西区	1,863	241	1
2	加古川市	1,559	△63	2	2	国外	1,226	60	3	2	垂水区	1,152	302	2
3	姫路市	966	180	3	3	東京都	800	△150	2	3	中央区	557	47	3
4	加古郡	801	△201	4	4	京都府	473	57	5	4	兵庫区	466	30	4
5	西宮市	540	62	5	5	愛知県	423	49	4	5	須磨区	446	112	5
6	尼崎市	503	19	6	6	神奈川県	410	△22	6	6	東灘区	366	20	6
7	高砂市	285	41	7	7	千葉県	276	△28	10	7	灘区	333	55	8
8	三木市	236	2	8	8	福岡県	273	△51	7	8	長田区	275	31	7
9	芦屋市	160	8	9	9	岡山県	269	51	8	9	北区	262	32	9
10	伊丹市	143	△1	11	10	広島県	224	-	9					

人口移動量＝転入者数＋転出者数，社会増＝転入者数－転出者数

※の数字は前年の順位

図5. 相手地域別人口移動量（令和4年中）



注) 構成比については、小数点第2位を四捨五入しているため、合計が一致しない場合がある。(人)

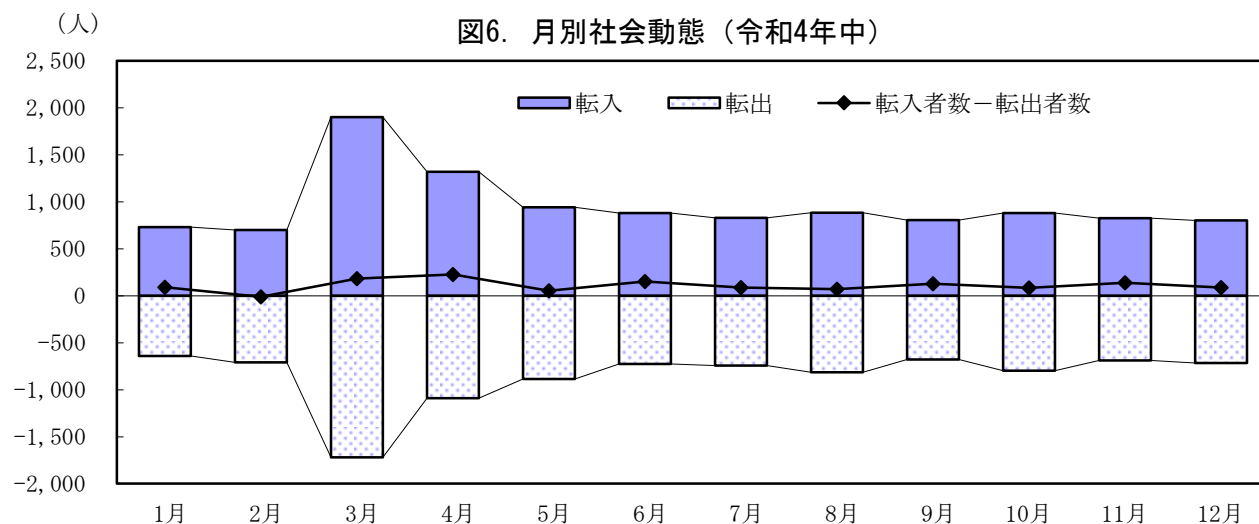
④月別の社会動態（表8）

社会動態を月ごとに見ると、毎年3月、4月が転入・転出とも多くなっている。3～4月は就職、転勤、学生の卒業、入学シーズンで人口移動が活発であるためだと考えられる。

表8. 月別社会動態の推移

月別	令和4年			3年			2年		
	転入	転出	差引	転入	転出	差引	転入	転出	差引
1月	732	640	92	700	699	1	756	820	△64
2月	700	709	△9	840	751	89	817	875	△58
3月	1,901	1,718	183	1,991	2,012	△21	1,957	1,987	△30
4月	1,319	1,090	229	1,188	1,017	171	1,474	1,006	468
5月	941	887	54	703	733	△30	704	603	101
6月	880	726	154	755	700	55	760	749	11
7月	829	741	88	719	762	△43	808	812	△4
8月	883	813	70	770	597	173	766	657	109
9月	807	679	128	754	660	94	768	714	54
10月	881	798	83	798	715	83	762	749	13
11月	828	689	139	796	668	128	748	688	60
12月	803	714	89	798	654	144	797	705	92
合計	11,504	10,204	1,300	10,812	9,968	844	11,117	10,365	752

月別	平成31年・令和元年			平成30年			29年		
	転入	転出	差引	転入	転出	差引	転入	転出	差引
1月	845	692	153	816	593	223	778	713	65
2月	935	770	165	807	728	79	838	756	82
3月	1,866	2,116	△250	1,918	1,981	△63	2,118	1,992	126
4月	1,255	972	283	1,466	1,030	436	1,487	990	497
5月	928	765	163	940	813	127	995	745	250
6月	945	689	256	872	675	197	912	698	214
7月	882	844	38	944	707	237	910	703	207
8月	826	797	29	902	795	107	863	678	185
9月	833	824	9	737	692	45	834	722	112
10月	904	768	136	977	790	187	926	647	279
11月	743	699	44	838	687	151	997	744	253
12月	758	667	91	908	635	273	821	677	144
合計	11,720	10,603	1,117	12,125	10,126	1,999	12,479	10,065	2,414



⑤年齢（5歳階級）別の社会動態（表9）

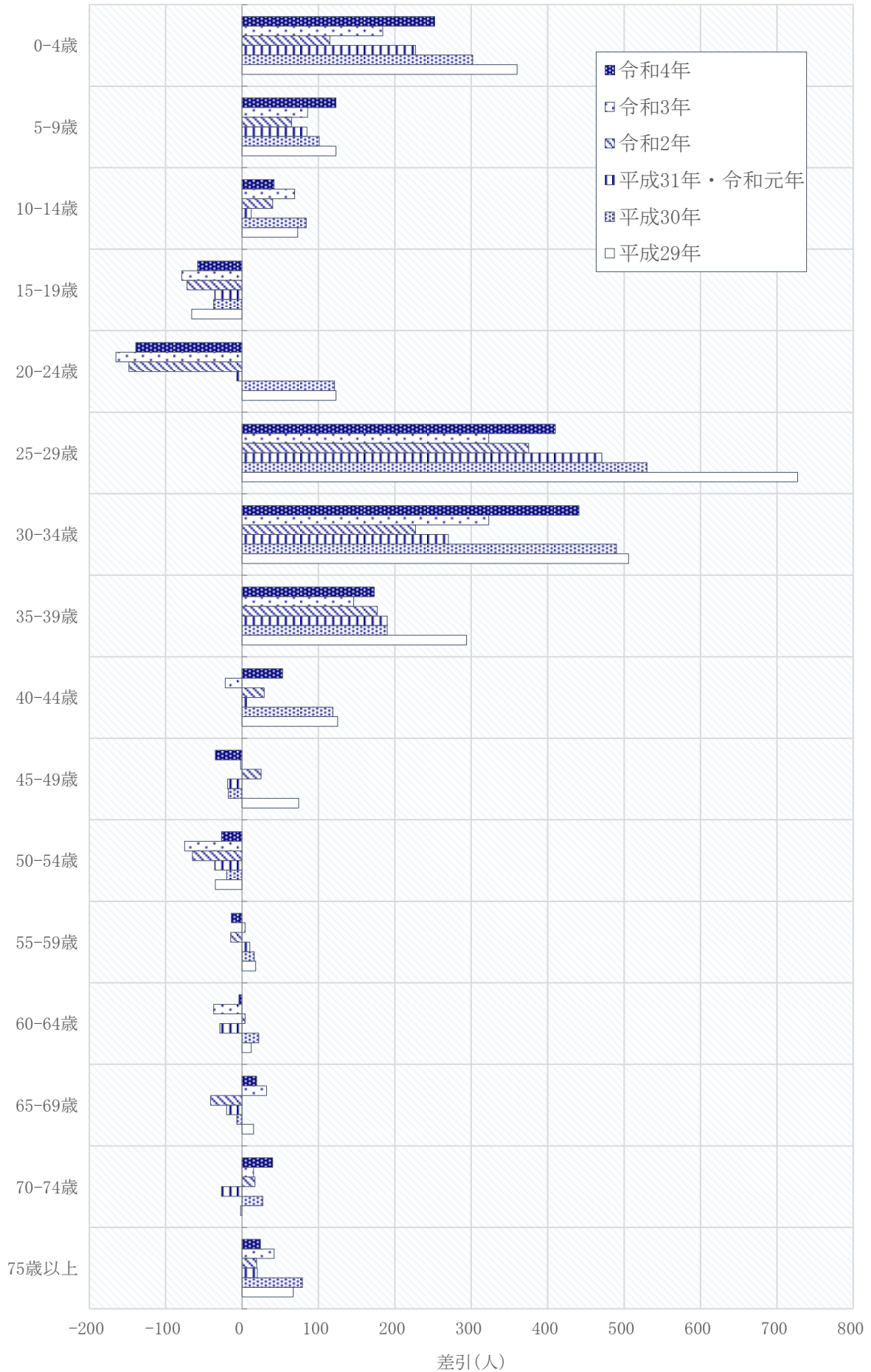
社会動態を5歳階級別に見ると、0～4歳及び20～39歳が転入・転出ともに多くなっており、0～4歳及び25歳～39歳では転入超過が続いている。一方、15～19歳では転出超過が続いている。

表9. 年齢（5歳階級）別社会動態の推移

5歳階級別	令和4年			3年			令和2年		
	転入	転出	差引	転入	転出	差引	転入	転出	差引
0-4	897	645	252	806	622	184	800	685	115
5-9	417	294	123	380	294	86	381	316	65
10-14	224	182	42	242	173	69	238	198	40
15-19	280	338	△58	263	342	△79	283	355	△72
20-24	1,495	1,634	△139	1,467	1,632	△165	1,520	1,668	△148
25-29	2,586	2,176	410	2,455	2,132	323	2,508	2,133	375
30-34	1,934	1,493	441	1,761	1,438	323	1,680	1,453	227
35-39	1,042	869	173	1,007	861	146	1,072	895	177
40-44	646	593	53	542	564	△22	622	593	29
45-49	444	479	△35	448	450	△2	529	504	25
50-54	350	377	△27	298	373	△75	358	423	△65
55-59	266	280	△14	276	272	4	279	294	△15
60-64	210	214	△4	165	202	△37	188	184	4
65-69	163	144	19	159	127	32	133	174	△41
70-74	158	118	40	158	143	15	159	142	17
75-79	111	104	7	109	100	9	107	108	△1
80-84	102	90	12	114	98	16	115	101	14
85-89	111	101	10	94	85	9	76	74	2
90-94	47	58	△11	48	47	1	53	50	3
95-99	21	14	7	19	11	8	16	14	2
100-104	-	1	△1	1	2	△1	-	1	△1
105-	-	-	-	-	-	-	-	-	-
合計	11,504	10,204	1,300	10,812	9,968	844	11,117	10,365	752

5歳階級別	平成31年・令和元年			平成30年			29年		
	転入	転出	差引	転入	転出	差引	転入	転出	差引
0-4	886	659	227	984	682	302	1,047	687	360
5-9	413	328	85	429	328	101	431	308	123
10-14	215	203	12	260	176	84	224	151	73
15-19	343	379	△36	327	364	△37	316	382	△66
20-24	1,617	1,624	△7	1,589	1,468	121	1,576	1,453	123
25-29	2,548	2,077	471	2,524	1,994	530	2,667	1,940	727
30-34	1,915	1,645	270	1,980	1,490	490	2,021	1,515	506
35-39	1,080	890	190	1,168	978	190	1,244	950	294
40-44	660	654	6	762	643	119	774	649	125
45-49	486	505	△19	523	541	△18	529	455	74
50-54	389	425	△36	341	361	△20	376	411	△35
55-59	275	265	10	268	252	16	293	275	18
60-64	200	229	△29	206	184	22	246	234	12
65-69	167	187	△20	186	193	△7	199	184	15
70-74	122	149	△27	150	123	27	115	117	△2
75-79	123	106	17	124	100	24	133	92	41
80-84	103	100	3	129	104	25	111	107	4
85-89	110	104	6	103	92	11	99	89	10
90-94	53	52	1	60	42	18	63	53	10
95-99	13	20	△7	11	8	3	14	10	4
100-104	2	1	1	1	3	△2	1	3	△2
105-	-	1	△1	-	-	-	-	-	-
合計	11,720	10,603	1,117	12,125	10,126	1,999	12,479	10,065	2,414

図7. 年齢（5歳階級）別社会動態の推移（転入者数－転出者数）



地区別人口動態

①本庁地区

本庁地区は、自然減少 329 人、社会増加 660 人、市内移動による減少 454 人で、合計 123 人の減少であった。令和 2 年から 2 年連続の人口増加だったが、令和 4 年は人口減少に転じた。

なお、市内移動による減少は平成 24 年から 11 年間続いている。

②大久保地区

大久保地区は、自然減少 92 人、社会増加 738 人、市内移動による増加 356 人で、合計 1,002 人の増加であった。平成 14 年から 21 年連続の人口増加となった。

なお、市内移動による増加は平成 24 年から 11 年間続いている。

③魚住地区

魚住地区は、自然減少 186 人、社会減少 120 人、市内移動による減少 44 人で、合計 350 人の減少であった。平成 29 年から 3 年間人口増加ののち、令和 2 年の人口減少から令和 3 年は人口増加に転じたが、令和 4 年に再度、人口減少に転じた。

④二見地区

二見地区は、自然減少 138 人、社会増加 22 人、市内移動による増加 142 人で、合計 26 人の増加であった。平成 29 年から 3 年間人口増加ののち、令和 2 年以降は人口減少が続いたが、令和 4 年は再度、人口増加に転じた。

表10. 地区別人口動態（令和4年中）

地区	人口増減		自然動態			社会動態			市内移動		
	増加数	増加率	自然増	出生	死亡	社会増	転入	転出	差引	増加	減少
全市	人 555	% 1.8	人 △745	人 2,596	人 3,341	人 1,300	人 11,504	人 10,204	人 -	人 9,105	人 9,105
本庁	△123	△0.9	△329	1,256	1,585	660	5,473	4,813	△454	3,717	4,171
大久保	1,002	11.6	△92	770	862	738	3,358	2,620	356	2,954	2,598
魚住	△350	△7.1	△186	377	563	△120	1,627	1,747	△44	1,583	1,627
二見	26	0.9	△138	193	331	22	1,046	1,024	142	851	709

表11. 地区別人口動態の推移

年次	全市				本庁地区				大久保地区			
	人口増加数	自然増加	社会増加	市内移動	人口増加数	自然増加	社会増加	市内移動	人口増加数	自然増加	社会増加	市内移動
R4	555	△745	1,300	-	△123	△329	660	△454	1,002	△92	738	356
3	521	△323	844	-	452	△149	895	△294	169	37	△16	148
2	429	△323	752	-	53	△200	497	△244	594	29	362	203
H31・R1	822	△295	1,117	-	△17	△171	508	△354	475	10	336	129
H30	1,946	△53	1,999	-	1,011	△82	1,245	△152	656	124	459	73
29	2,380	△34	2,414	-	1,333	△101	1,538	△104	752	85	569	98
28	747	6	741	-	212	△73	467	△182	751	133	468	150
27	496	△57	553	-	180	△210	552	△162	442	167	121	154
26	505	2	503	-	△8	△106	211	△113	729	92	352	285
25	456	29	427	-	△178	△92	158	△244	864	152	399	313

年次	魚住地区				二見地区			
	人口増加数	自然増加	社会増加	市内移動	人口増加数	自然増加	社会増加	市内移動
R4	△350	△186	△120	△44	26	△138	22	142
3	26	△149	85	90	△126	△62	△120	56
2	△70	△110	△4	44	△148	△42	△103	△3
H31・R1	156	△74	137	93	208	△60	136	132
H30	137	△77	165	49	142	△18	130	30
29	58	△31	121	△32	237	13	186	38
28	△18	△46	△47	75	△198	△8	△147	△43
27	△145	△25	△134	14	19	11	14	△6
26	△150	△9	2	△143	△66	25	△62	△29
25	△168	△37	△39	△92	△62	6	△91	23

(人)

図8. 地区別社会動態の推移（転入数－転出数）

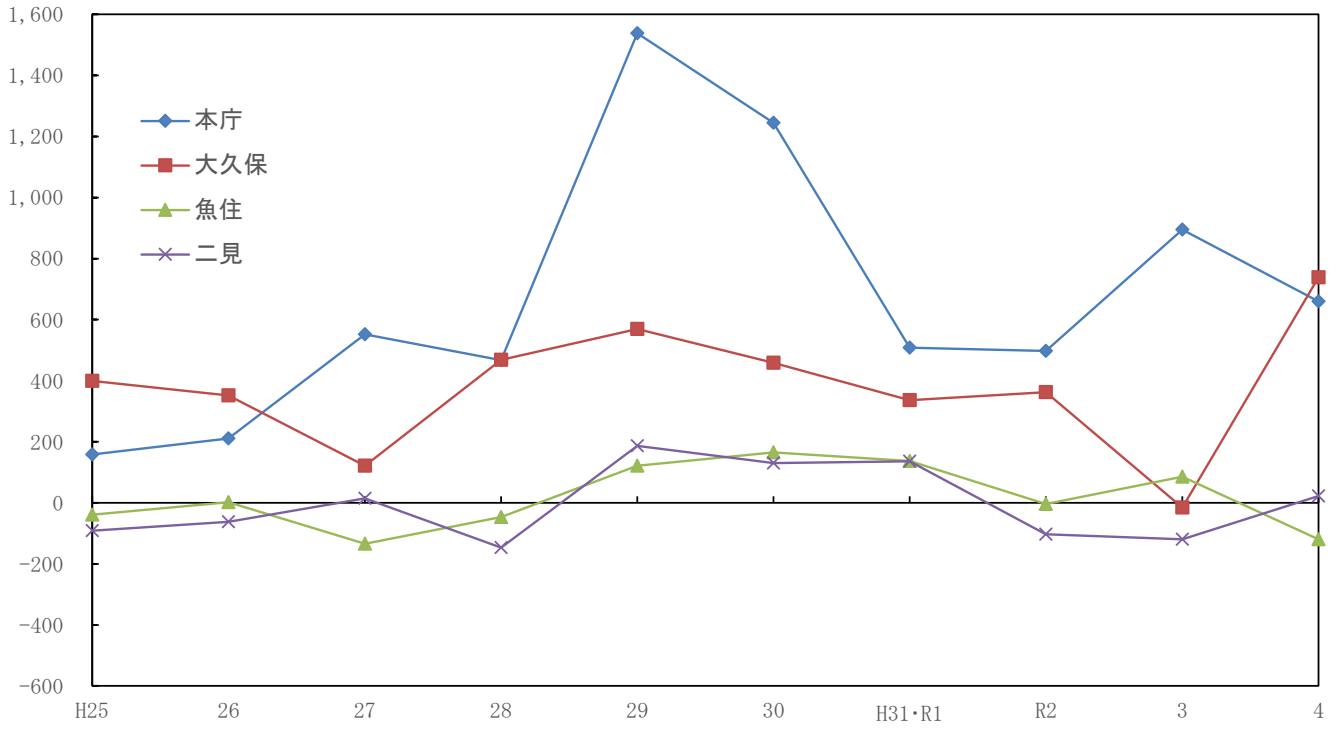


表12. 人口動態の推移

年次	人口 増加数	人口 増加率	自然 増加数	自然 増加率	出生	出生率	死亡	死亡率
R4	555	1.8	△745	△2.4	2,596	8.5	3,341	11.0
3	521	1.7	△323	△1.1	2,734	9.0	3,057	10.1
2	429	1.4	△323	△1.1	2,692	8.9	3,015	9.9
H31・R1	822	2.7	△295	△1.0	2,696	9.0	2,991	10.0
H30	1,946	6.5	△53	△0.2	2,819	9.5	2,872	9.6
29	2,380	8.0	△34	△0.1	2,730	9.2	2,764	9.3
28	747	2.5	6	0.0	2,713	9.2	2,707	9.2
27	496	1.7	△57	△0.2	2,652	9.0	2,709	9.2
26	505	1.7	2	0.0	2,570	8.8	2,568	8.8
25	456	1.6	29	0.1	2,627	9.0	2,598	8.9
24	△256	△0.9	204	0.7	2,692	9.3	2,488	8.6
23	△288	△1.0	127	0.4	2,645	9.1	2,518	8.7
22	△344	△1.2	174	0.6	2,669	9.2	2,495	8.6
21	828	2.8	364	1.2	2,804	9.6	2,440	8.3
20	367	1.3	419	1.4	2,741	9.4	2,322	7.9
19	955	3.3	460	1.6	2,664	9.1	2,204	7.6
18	124	0.4	501	1.7	2,779	9.5	2,278	7.8
17	△218	△0.7	400	1.4	2,645	9.1	2,245	7.7
16	355	1.2	632	2.2	2,729	9.3	2,097	7.2
15	△319	△1.1	761	2.6	2,884	9.9	2,123	7.3
14	△365	△1.2	1,035	3.5	3,026	10.4	1,991	6.8
13	△461	△1.6	1,229	4.2	3,223	11.0	1,994	6.8
12	296	1.0	1,329	4.5	3,341	11.4	2,012	6.9
11	143	0.5	1,294	4.4	3,311	11.2	2,017	6.8
10	1,864	6.3	1,480	5.0	3,423	11.6	1,943	6.6
9	3,023	10.3	1,485	5.1	3,349	11.5	1,864	6.4
8	2,058	7.1	1,497	5.2	3,316	11.5	1,819	6.3
7	3,186	11.1	1,400	4.9	3,253	11.3	1,853	6.4
6	2,252	8.0	1,391	4.9	3,227	11.4	1,836	6.5
5	2,586	9.2	1,297	4.6	3,076	11.0	1,779	6.3
4	2,566	9.2	1,506	5.4	3,219	11.6	1,713	6.2
3	4,644	16.9	1,332	4.8	3,063	11.1	1,731	6.3
2	3,814	14.1	1,380	5.1	3,025	11.2	1,645	6.1
S64・H1	4,166	15.6	1,327	5.0	2,931	10.9	1,604	6.0
S63	1,856	7.0	1,340	5.1	2,933	11.1	1,593	6.0
62	345	1.3	1,488	5.7	2,963	11.3	1,475	5.6
61	△639	△2.4	1,634	6.2	3,102	11.8	1,468	5.6
60	△203	△0.8	1,859	7.1	3,295	12.5	1,436	5.5
59	663	2.5	2,112	8.0	3,526	13.4	1,414	5.4
58	668	2.5	2,262	8.6	3,703	14.1	1,441	5.5
57	3,271	12.5	2,488	9.5	3,788	14.4	1,300	5.0
56	3,290	12.7	2,512	9.7	3,847	14.9	1,335	5.2
55	4,033	15.8	2,566	10.1	3,841	15.1	1,275	5.0
54	3,628	14.4	2,899	11.5	4,074	16.2	1,175	4.7
53	3,815	15.4	3,077	12.4	4,311	17.4	1,234	5.0
52	4,563	18.7	3,152	12.9	4,338	17.8	1,186	4.9
51	4,701	19.6	3,385	14.1	4,539	19.0	1,154	4.8
50	4,042	17.2	3,602	15.3	4,803	20.4	1,201	5.1

(単位：人，‰)

社会 増加数	社会 増加率	転入	転入率	転出	転出率	10月1日現在 推計人口	年次
1,300	4.3	11,504	37.8	10,204	33.5	304,564	R4
844	2.8	10,812	35.6	9,968	32.8	303,823	3
752	2.5	11,117	36.6	10,365	34.1	303,601 ※	2
1,117	3.7	11,720	39.2	10,603	35.5	299,094	H31・R1
1,999	6.7	12,125	40.7	10,126	34.0	297,920	H30
2,414	8.2	12,479	42.2	10,065	34.0	295,908	29
741	2.5	10,948	37.3	10,207	34.8	293,710	28
553	1.9	11,045	37.6	10,492	35.8	293,409 ※	27
503	1.7	10,740	36.9	10,237	35.1	291,357	26
427	1.5	10,904	37.5	10,477	36.0	290,909	25
△460	△1.6	10,556	36.3	11,016	37.9	290,657	24
△415	△1.4	10,525	36.2	10,940	37.6	290,856	23
△518	△1.8	10,418	35.8	10,936	37.6	290,959 ※	22
464	1.6	11,453	39.0	10,989	37.5	293,299	21
△52	△0.2	11,411	39.0	11,463	39.2	292,247	20
495	1.7	11,858	40.6	11,363	38.9	291,783	19
△377	△1.3	11,864	40.8	12,241	42.1	291,063	18
△618	△2.1	11,399	39.2	12,017	41.3	291,027 ※	17
△277	△0.9	11,853	40.6	12,130	41.5	292,291	16
△1,080	△3.7	12,098	41.4	13,178	45.1	291,876	15
△1,400	△4.8	12,152	41.6	13,552	46.4	292,280	14
△1,690	△5.8	12,678	43.3	14,368	49.0	292,961	13
△1,033	△3.5	14,261	48.7	15,294	52.2	293,117 ※	12
△1,151	△3.9	14,595	49.4	15,746	53.3	295,324	11
384	1.3	16,029	54.4	15,645	53.1	294,700	10
1,538	5.3	17,427	59.6	15,889	54.4	292,253	9
561	1.9	16,946	58.6	16,385	56.6	289,284	8
1,786	6.2	18,517	64.4	16,731	58.2	287,606 ※	7
861	3.0	16,824	59.5	15,963	56.4	282,912	6
1,289	4.6	15,919	56.7	14,630	52.1	280,795	5
1,060	3.8	15,113	54.3	14,053	50.5	278,458	4
3,312	12.0	17,003	61.7	13,691	49.7	275,399	3
2,434	9.0	15,975	59.0	13,541	50.0	270,722 ※	2
2,839	10.6	16,029	59.9	13,190	49.3	267,698	S64・H1
516	2.0	13,849	52.4	13,333	50.5	264,274	S63
△1,143	△4.3	13,444	51.1	14,587	55.4	263,124	62
△2,273	△8.6	11,845	45.0	14,118	53.7	263,033	61
△2,062	△7.8	12,204	46.3	14,266	54.2	263,363 ※	60
△1,449	△5.5	12,327	46.7	13,776	52.2	263,825	59
△1,594	△6.1	12,952	49.3	14,546	55.3	262,960	58
783	3.0	15,303	58.4	14,520	55.4	262,156	57
778	3.0	15,422	59.6	14,644	56.6	258,640	56
1,467	5.8	16,197	63.6	14,730	57.8	254,869 ※	55
729	2.9	17,495	69.5	16,766	66.6	251,902	54
738	3.0	16,497	66.4	15,759	63.4	248,422	53
1,411	5.8	17,852	73.1	16,441	67.3	244,310	52
1,316	5.5	17,529	73.2	16,213	67.7	239,401	51
440	1.9	16,112	68.6	15,672	66.7	234,905 ※	50

※国勢調査人口

表13. 月別人口動態の推移

年次・月	自然動態								
	自然増加数			出生			死亡		
	総数	男	女	総数	男	女	総数	男	女
R4	△745	△396	△349	2,596	1,316	1,280	3,341	1,712	1,629
1月	△63	△41	△22	233	115	118	296	156	140
2	△124	△59	△65	189	97	92	313	156	157
3	△90	△52	△38	217	115	102	307	167	140
4	△63	△36	△27	191	96	95	254	132	122
5	5	5	-	222	104	118	217	99	118
6	△38	△15	△23	197	108	89	235	123	112
7	△21	△28	7	207	105	102	228	133	95
8	△69	△33	△36	244	125	119	313	158	155
9	△81	△44	△37	227	116	111	308	160	148
10	△54	△25	△29	234	115	119	288	140	148
11	△18	△24	6	243	115	128	261	139	122
12	△129	△44	△85	192	105	87	321	149	172
R3	△323	△228	△95	2,734	1,350	1,384	3,057	1,578	1,479
2	△323	△215	△108	2,692	1,382	1,310	3,015	1,597	1,418
H31・R1	△295	△165	△130	2,696	1,409	1,287	2,991	1,574	1,417
H30	△53	△14	△39	2,819	1,464	1,355	2,872	1,478	1,394
29	△34	△54	20	2,730	1,380	1,350	2,764	1,434	1,330
年次・月	社会動態								
	社会増加数			転入			転出		
	総数	男	女	総数	男	女	総数	男	女
R4	1,300	531	769	11,504	5,931	5,573	10,204	5,400	4,804
1月	92	41	51	732	389	343	640	348	292
2	△9	△33	24	700	350	350	709	383	326
3	183	81	102	1,901	961	940	1,718	880	838
4	229	35	194	1,319	644	675	1,090	609	481
5	54	52	2	941	511	430	887	459	428
6	154	90	64	880	476	404	726	386	340
7	88	24	64	829	420	409	741	396	345
8	70	43	27	883	462	421	813	419	394
9	128	95	33	807	429	378	679	334	345
10	83	39	44	881	471	410	798	432	366
11	139	55	84	828	412	416	689	357	332
12	89	9	80	803	406	397	714	397	317
R3	844	219	625	10,812	5,585	5,227	9,968	5,366	4,602
2	752	308	444	11,117	5,839	5,278	10,365	5,531	4,834
H31・R1	1,117	599	518	11,720	6,162	5,558	10,603	5,563	5,040
H30	1,999	1,090	909	12,125	6,436	5,689	10,126	5,346	4,780
29	2,414	1,166	1,248	12,479	6,558	5,921	10,065	5,392	4,673

表14. 地区別・月別人口動態の推移

年次・月	全 市							本 庁 地 区						
	人口 増加数	自然 増加数	出生	死亡	社会 増加数	転入	転出	人口 増加数	自然 増加数	出生	死亡	社会 増加数	転入	転出
R4	555	△745	2,596	3,341	1,300	11,504	10,204	△123	△329	1,256	1,585	206	5,473	4,813
1月	29	△63	233	296	92	732	640	△29	△12	121	133	△17	323	303
2	△133	△124	189	313	△9	700	709	△92	△70	85	155	△22	363	342
3	93	△90	217	307	183	1,901	1,718	9	△59	95	154	68	917	794
4	166	△63	191	254	229	1,319	1,090	△20	△31	98	129	11	571	485
5	59	5	222	217	54	941	887	△85	12	122	110	△97	415	456
6	116	△38	197	235	154	880	726	60	4	102	98	56	400	326
7	67	△21	207	228	88	829	741	27	△13	105	118	40	422	351
8	1	△69	244	313	70	883	813	△13	△28	117	145	15	421	362
9	47	△81	227	308	128	807	679	18	△29	112	141	47	415	349
10	29	△54	234	288	83	881	798	△10	△18	110	128	8	440	408
11	121	△18	243	261	139	828	689	△9	△17	108	125	8	377	338
12	△40	△129	192	321	89	803	714	21	△68	81	149	89	409	299
R3	521	△323	2,734	3,057	844	10,812	9,968	452	△149	1,292	1,441	601	5,585	4,690
2	429	△323	2,692	3,015	752	11,117	10,365	53	△200	1,281	1,481	253	5,567	5,070
H31・R1	822	△295	2,696	2,991	1,117	11,720	10,603	△17	△171	1,305	1,476	154	5,715	5,207
H30	1,946	△53	2,819	2,872	1,999	12,125	10,126	1,011	△82	1,361	1,443	1,093	6,135	4,890
29	2,380	△34	2,730	2,764	2,414	12,479	10,065	1,333	△101	1,284	1,385	1,434	6,426	4,888
年次・月	大 久 保 地 区							魚 住 地 区						
	人口 増加数	自然 増加数	出生	死亡	社会 増加数	転入	転出	人口 増加数	自然 増加数	出生	死亡	社会 増加数	転入	転出
R4	1,002	△92	770	862	1,094	3,358	2,620	△350	△186	377	563	△164	1,627	1,747
1月	95	△12	68	80	107	256	168	△12	△20	33	53	8	95	113
2	26	△44	45	89	70	171	148	△68	-	36	36	△68	98	144
3	135	△6	71	77	141	565	487	△22	△14	35	49	△8	285	281
4	312	△6	54	60	318	489	292	△92	△17	27	44	△75	166	196
5	105	8	54	46	97	295	235	6	△17	26	43	23	134	126
6	50	2	62	60	48	245	197	22	△23	23	46	45	149	115
7	58	13	68	55	45	203	182	△28	△10	25	35	△18	109	115
8	28	△16	66	82	44	245	223	△26	△11	44	55	△15	133	149
9	23	△34	54	88	57	208	150	1	△4	46	50	5	113	118
10	64	△11	74	85	75	232	173	△26	△11	32	43	△15	131	148
11	97	24	85	61	73	240	173	△32	△24	27	51	△8	126	109
12	9	△10	69	79	19	209	192	△73	△35	23	58	△38	88	133
R3	169	37	805	768	132	2,581	2,597	26	△149	394	543	175	1,683	1,598
2	594	29	768	739	565	2,836	2,474	△70	△110	404	514	40	1,722	1,726
H31・R1	475	10	759	749	465	2,926	2,590	156	△74	399	473	230	1,851	1,714
H30	656	124	833	709	532	3,002	2,543	137	△77	384	461	214	1,834	1,669
29	752	85	788	703	667	3,032	2,463	58	△31	410	441	89	1,842	1,721
年次・月	二 見 地 区													
	人口 増加数	自然 増加数	出生	死亡	社会 増加数	転入	転出							
R4	26	△138	193	331	164	1,046	1,024							
1月	△25	△19	11	30	△6	58	56							
2	1	△10	23	33	11	68	75							
3	△29	△11	16	27	△18	134	156							
4	△34	△9	12	21	△25	93	117							
5	33	2	20	18	31	97	70							
6	△16	△21	10	31	5	86	88							
7	10	△11	9	20	21	95	93							
8	12	△14	17	31	26	84	79							
9	5	△14	15	29	19	71	62							
10	1	△14	18	32	15	78	69							
11	65	△1	23	24	66	85	69							
12	3	△16	19	35	19	97	90							
R3	△126	△62	243	305	△64	963	1,083							
2	△148	△42	239	281	△106	992	1,095							
H31・R1	208	△60	233	293	268	1,228	1,092							
H30	142	△18	241	259	160	1,154	1,024							
29	237	13	248	235	224	1,179	993							

注) 地区別の社会増加数には、市内移動を含む。

表15. 県内市町別の社会動態(市町別明石市への転入者数・明石市からの転出者数)

市町別	令和4年			3年			2年			平成31年・令和元年			平成30年		
	転入	転出	差引	転入	転出	差引	転入	転出	差引	転入	転出	差引	転入	転出	差引
神戸市	3,295	2,425	870	3,201	2,599	602	3,292	2,778	514	3,281	2,944	337	3,574	2,631	943
東灘区	193	173	20	231	149	82	198	145	53	197	180	17	226	165	61
灘区	194	139	55	145	129	16	106	129	△23	148	177	△29	168	109	59
中央区	302	255	47	348	273	75	294	335	△41	272	300	△28	282	315	△33
兵庫区	248	218	30	293	234	59	251	230	21	248	228	20	207	196	11
長田区	153	122	31	156	145	11	150	138	12	140	141	△1	148	121	27
須磨区	279	167	112	272	219	53	269	225	44	255	216	39	281	173	108
垂水区	727	425	302	624	434	190	698	505	193	693	584	109	827	544	283
北区	147	115	32	152	106	46	150	123	27	168	136	32	184	133	51
西区	1,052	811	241	980	909	71	1,176	948	228	1,160	982	178	1,251	875	376
阪神	890	733	157	837	751	86	789	740	49	771	752	19	789	773	16
尼崎市	261	242	19	219	264	△45	255	220	35	215	196	19	211	262	△51
西宮市	301	239	62	291	253	38	257	238	19	263	264	△1	278	234	44
芦屋市	84	76	8	93	63	30	66	77	△11	60	89	△29	85	68	17
伊丹市	71	72	△1	65	55	10	60	66	△6	65	73	△8	66	53	13
宝塚市	74	44	30	82	47	35	72	61	11	69	80	△11	69	64	5
川西市	28	26	2	34	29	5	29	22	7	33	24	9	30	38	△8
三田市	65	33	32	47	35	12	40	53	△13	62	24	38	48	53	△5
猪名川町	6	1	5	6	5	1	10	3	7	4	2	2	2	1	1
東播磨	1,513	1,717	△204	1,521	1,540	△19	1,643	1,596	47	1,735	1,415	320	1,750	1,323	427
加古川市	748	811	△63	805	679	126	824	738	86	915	744	171	935	643	292
西脇市	36	40	△4	28	21	7	30	32	△2	23	19	4	30	33	△3
三木市	119	117	2	104	82	22	87	80	7	110	94	16	81	71	10
高砂市	163	122	41	164	124	40	198	153	45	226	125	101	196	132	64
小野市	60	49	11	57	47	10	76	55	21	54	47	7	59	54	5
加西市	27	30	△3	34	23	11	41	22	19	40	25	15	42	23	19
加東市	48	40	8	43	33	10	35	35	-	49	32	17	46	27	19
稲美町	109	180	△71	108	166	△58	122	153	△31	94	101	△7	158	131	27
播磨町	191	321	△130	166	354	△188	212	322	△110	213	218	△5	184	201	△17
多可町	12	7	5	12	11	1	18	6	12	11	10	1	19	8	11
西播磨	794	508	286	750	562	188	724	579	145	831	568	263	743	482	261
姫路市	573	393	180	580	442	138	560	452	108	630	427	203	558	392	166
相生市	20	18	2	16	20	△4	23	12	11	20	11	9	24	14	10
赤穂市	36	19	17	32	20	12	22	18	4	24	29	△5	32	9	23
宍粟市	35	8	27	12	7	5	21	12	9	20	8	12	21	11	10
たつの市	49	23	26	48	24	24	42	39	3	53	27	26	52	30	22
市川町	9	1	8	6	3	3	6	2	4	6	7	△1	3	1	2
福崎町	14	7	7	10	10	-	7	7	-	20	18	2	8	11	△3
神河町	15	3	12	9	6	3	6	4	2	3	8	△5	8	-	8
太子町	23	15	8	29	21	8	23	20	3	36	13	23	22	8	14
上郡町	11	13	△2	5	5	-	7	3	4	6	9	△3	6	3	3
佐用町	9	8	1	3	4	△1	7	10	△3	13	11	2	9	3	6
淡路	126	90	36	145	57	88	140	107	33	144	57	87	167	101	66
洲本市	49	29	20	37	21	16	48	22	26	46	12	34	49	18	31
南あわじ市	25	19	6	52	17	35	26	31	△5	30	21	9	44	30	14
淡路市	52	42	10	56	19	37	66	54	12	68	24	44	74	53	21
但馬	89	60	29	67	41	26	85	52	33	82	44	38	85	58	27
豊岡市	47	34	13	32	22	10	44	29	15	37	16	21	52	30	22
養父市	14	9	5	2	2	-	13	12	1	8	11	△3	8	8	-
朝来市	12	10	2	25	11	14	15	4	11	19	10	9	9	16	△7
香美町	7	2	5	2	2	-	8	2	6	12	2	10	12	3	9
新温泉町	9	5	4	6	4	2	5	5	-	6	5	1	4	1	3
丹波	37	42	△5	28	17	11	36	23	13	26	34	△8	38	23	15
丹波篠山市	15	21	△6	10	6	4	9	9	-	13	12	1	13	10	3
丹波市	22	21	1	18	11	7	27	14	13	13	22	△9	25	13	12
合計	6,744	5,575	1,169	6,549	5,567	982	6,709	5,875	834	6,870	5,814	1,056	7,146	5,391	1,755

注) 令和3年の神戸市の転出総数および合計には、転出区不明を含む。

表16. 都道府県別の社会動態(都道府県別明石市への転入者数・明石市からの転出者数)

都道府県別	令和4年			3年			2年			平成31年・令和元年			平成30年		
	転入	転出	差引	転入	転出	差引	転入	転出	差引	転入	転出	差引	転入	転出	差引
大阪府	1,184	1,182	2	1,060	1,062	△2	968	1,120	△152	1,071	1,141	△70	1,055	1,044	11
京都府	265	208	57	227	173	54	192	182	10	224	172	52	228	203	25
奈良県	82	55	27	95	51	44	77	67	10	95	84	11	90	91	△1
和歌山県	43	40	3	45	31	14	66	43	23	53	46	7	52	47	5
滋賀県	87	77	10	92	78	14	92	103	△11	99	99	-	92	113	△21
北海道	48	58	△10	50	60	△10	45	37	8	55	40	15	36	64	△28
青森県	13	6	7	4	7	△3	3	3	-	21	5	16	6	3	3
岩手県	3	1	2	17	5	12	3	1	2	4	10	△6	7	10	△3
宮城県	22	16	6	19	24	△5	24	20	4	22	24	△2	23	18	5
秋田県	3	2	1	6	2	4	7	4	3	5	3	2	2	3	△1
山形県	4	5	△1	1	8	△7	6	14	△8	7	6	1	6	3	3
福島県	15	11	4	23	16	7	16	7	9	8	16	△8	30	18	12
茨城県	76	56	20	43	33	10	35	32	3	43	28	15	74	40	34
栃木県	25	15	10	35	19	16	16	25	△9	19	27	△8	21	16	5
群馬県	15	14	1	18	23	△5	18	31	△13	18	10	8	20	19	1
埼玉県	107	115	△8	98	110	△12	91	114	△23	112	126	△14	89	100	△11
千葉県	124	152	△28	99	121	△22	106	177	△71	114	155	△41	123	103	20
東京都	325	475	△150	334	515	△181	347	490	△143	280	485	△205	282	550	△268
神奈川県	194	216	△22	154	235	△81	167	272	△105	166	261	△95	241	221	20
新潟県	12	21	△9	8	14	△6	22	19	3	24	11	13	15	17	△2
富山県	10	20	△10	18	16	2	16	27	△11	12	20	△8	16	13	3
石川県	38	33	5	39	26	13	23	34	△11	28	21	7	36	27	9
福井県	31	23	8	44	27	17	20	21	△1	27	17	10	33	24	9
山梨県	7	13	△6	10	17	△7	11	1	10	8	4	4	8	9	△1
長野県	16	23	△7	19	21	△2	25	21	4	24	16	8	33	19	14
岐阜県	44	55	△11	39	30	9	25	30	△5	38	35	3	42	20	22
静岡県	50	46	4	66	72	△6	48	49	△1	62	51	11	56	61	△5
愛知県	236	187	49	225	204	21	236	191	45	228	235	△7	228	232	△4
三重県	47	49	△2	32	68	△36	50	29	21	56	47	9	52	40	12
鳥取県	48	27	21	23	30	△7	47	26	21	46	25	21	63	27	36
島根県	28	37	△9	26	19	7	16	35	△19	24	21	3	34	17	17
岡山県	160	109	51	157	152	5	143	132	11	170	159	11	138	149	△11
広島県	112	112	-	136	126	10	152	126	26	163	141	22	197	124	73
山口県	55	42	13	48	60	△12	31	37	△6	45	34	11	46	39	7
徳島県	59	50	9	49	46	3	67	48	19	66	39	27	45	51	△6
香川県	64	43	21	66	49	17	71	77	△6	77	58	19	56	34	22
愛媛県	54	37	17	72	47	25	47	51	△4	49	32	17	74	44	30
高知県	37	23	14	26	41	△15	43	16	27	30	15	15	47	31	16
福岡県	111	162	△51	153	164	△11	131	102	29	142	151	△9	155	168	△13
佐賀県	14	4	10	18	8	10	6	6	-	21	14	7	11	10	1
長崎県	29	17	12	37	20	17	31	21	10	48	23	25	57	30	27
熊本県	37	30	7	26	26	-	44	17	27	42	25	17	23	22	1
大分県	25	19	6	31	23	8	14	35	△21	28	10	18	24	26	△2
宮崎県	21	6	15	9	18	△9	18	19	△1	12	25	△13	27	22	5
鹿児島県	20	31	△11	41	32	9	38	29	9	29	26	3	38	28	10
沖縄県	36	35	1	29	35	△6	26	38	△12	49	46	3	38	43	△5
国外	643	583	60	277	345	△68	482	348	134	764	654	110	770	593	177
合計	4,679	4,541	138	4,144	4,309	△165	4,162	4,327	△165	4,728	4,693	35	4,839	4,586	253

表17. 町名別人口動態(令和4年中) -住民基本台帳人口-

町名	人口 増加数	自然動態			社会動態			市内 移動
		増加数	出生数	死亡数	増加数	転入数	転出数	
松が丘1丁目	9	△27	7	34	△4	48	52	40
松が丘2丁目	△10	△19	2	21	25	67	42	△16
松が丘3丁目	12	2	14	12	-	22	22	10
松が丘4丁目	28	△12	8	20	51	100	49	△11
松が丘5丁目	△29	△14	3	17	△5	8	13	△10
松が丘北町	3	△11	1	12	15	33	18	△1
大蔵谷奥	-	△8	5	13	18	43	25	△10
東山町	△18	△10	2	12	△10	8	18	2
朝霧北町	29	△2	8	10	16	49	33	15
朝霧台	△25	△11	2	13	△26	10	36	12
朝霧山手町	△10	△9	3	12	△3	18	21	2
朝霧南町1丁目	△10	△3	1	4	△3	3	6	△4
朝霧南町2丁目	110	20	23	3	58	102	44	32
朝霧南町3丁目	4	△7	3	10	2	34	32	9
朝霧南町4丁目	△5	△15	6	21	20	40	20	△10
朝霧東町1丁目	-	2	6	4	9	29	20	△11
朝霧東町2丁目	△14	△1	8	9	△19	18	37	6
朝霧東町3丁目	10	△5	7	12	-	19	19	15
朝霧町1丁目	△21	△7	6	13	△10	9	19	△4
朝霧町2丁目	20	△3	5	8	29	37	8	△6
朝霧町3丁目	5	△3	4	7	5	17	12	3
北朝霧丘1丁目	△7	2	11	9	△14	13	27	5
北朝霧丘2丁目	△3	△4	1	5	5	20	15	△4
東朝霧丘	△20	△4	20	24	△4	47	51	△12
中朝霧丘	△20	△6	6	12	△6	33	39	△8
西朝霧丘	2	△4	2	6	2	21	19	4
荷山町	8	△4	5	9	7	22	15	5
東野町	△3	△2	32	34	11	147	136	△12
太寺大野町	13	△3	7	10	24	35	11	△8
太寺天王町	4	△1	9	10	3	39	36	2
太寺1丁目	△8	△2	11	13	1	32	31	△7
太寺2丁目	21	3	8	5	11	20	9	7
太寺3丁目	△6	1	5	4	△2	10	12	△5
太寺4丁目	1	△4	10	14	△1	31	32	6
東人丸町	△17	△8	8	16	△3	32	35	△6
人丸町	△12	△4	1	5	△10	10	20	2
山下町	18	1	8	7	4	38	34	13
上ノ丸1丁目	15	1	10	9	27	59	32	△13
上ノ丸2丁目	3	5	11	6	9	61	52	△11
上ノ丸3丁目	15	-	8	8	18	47	29	△3
明石公園	-	-	-	-	-	-	-	-
鷹匠町	11	3	9	6	18	58	40	△10
茶園場町	21	△7	2	9	18	35	17	10
大蔵八幡町	△26	△5	7	12	△4	23	27	△17
大蔵町	11	7	14	7	4	20	16	-
大蔵中町	16	5	9	4	2	15	13	9
大蔵本町	19	△1	7	8	10	27	17	10
大蔵天神町	22	△2	3	5	15	31	16	9
天文町1丁目	-	-	2	2	4	10	6	△4
天文町2丁目	3	3	5	2	4	23	19	△4

町名	人口 増加数	自然動態			社会動態			市内 移動
		増加数	出生数	死亡数	増加数	転入数	転出数	
相生町1丁目	△3	-	3	3	△8	14	22	5
相生町2丁目	△26	△4	6	10	14	69	55	△36
中崎1丁目	△2	△4	1	5	3	10	7	△1
中崎2丁目	△13	4	12	8	2	35	33	△19
鍛冶屋町	4	-	-	-	5	12	7	△1
桜町	30	5	13	8	20	71	51	5
東仲ノ町	27	3	9	6	21	59	38	3
大明石町1丁目	27	△3	17	20	38	96	58	△8
大明石町2丁目	3	△6	5	11	17	64	47	△8
本町1丁目	△2	-	5	5	-	28	28	△2
本町2丁目	△12	△5	3	8	△9	32	41	2
材木町	△12	△5	5	10	2	29	27	△9
樽屋町	14	11	21	10	21	117	96	△18
日富美町	11	-	4	4	△1	14	15	12
大観町	2	△4	4	8	7	34	27	△1
港町	△26	△11	3	14	△3	13	16	△12
岬町	△6	△18	3	21	2	11	9	10
大蔵海岸通1丁目	-	-	-	-	-	-	-	-
大蔵海岸通2丁目	-	-	-	-	-	-	-	-
西新町1丁目	6	△10	8	18	14	32	18	2
西新町2丁目	△12	△2	16	18	△6	28	34	△4
西新町3丁目	4	1	10	9	5	30	25	△2
北王子町	6	△14	5	19	3	33	30	17
王子1丁目	△19	△11	1	12	4	20	16	△12
王子2丁目	△28	△1	11	12	△11	28	39	△16
南王子町	△27	△9	3	12	△9	25	34	△9
大道町1丁目	31	△3	5	8	16	49	33	18
大道町2丁目	△12	4	6	2	△15	26	41	△1
硯町1丁目	△15	-	8	8	9	23	14	△24
硯町2丁目	△53	△2	16	18	4	44	40	△55
硯町3丁目	△31	△20	7	27	△11	41	52	-
田町1丁目	△13	1	8	7	△10	17	27	△4
田町2丁目	△26	1	3	2	△10	34	44	△17
新明町	2	2	9	7	3	14	11	△3
船上町	△13	4	6	2	△9	13	22	△8
和坂稻荷町	△3	△1	-	1	△2	2	4	-
宮の上	△3	△8	5	13	10	55	45	△5
立石1丁目	△1	△3	1	4	2	5	3	-
立石2丁目	3	5	9	4	7	33	26	△9
貴崎1丁目	8	△5	2	7	9	11	2	4
貴崎2丁目	△8	△10	1	11	△2	6	8	4
貴崎3丁目	△40	△14	6	20	△4	42	46	△22
貴崎4丁目	△1	△1	4	5	△3	21	24	3
貴崎5丁目	△20	△5	6	11	△16	29	45	1
南貴崎町	10	1	4	3	8	16	8	1
林崎町1丁目	8	△1	-	1	5	8	3	4
林崎町2丁目	1	2	5	3	6	14	8	△7
林崎町3丁目	2	△7	8	15	11	36	25	△2
林1丁目	12	△11	4	15	10	19	9	13
林2丁目	6	△12	4	16	10	18	8	8

町名	人口 増加数	自然動態			社会動態			市内 移動
		増加数	出生数	死亡数	増加数	転入数	転出数	
林3丁目	△11	△7	2	9	△7	8	15	3
松江	△22	1	15	14	14	98	84	△37
和坂1丁目	1	△9	11	20	△2	52	54	12
和坂2丁目	△4	3	8	5	△9	25	34	2
和坂3丁目	7	4	9	5	4	26	22	△1
西明石町1丁目	3	△7	1	8	4	11	7	6
西明石町2丁目	-	△5	4	9	5	12	7	-
西明石町3丁目	△12	△8	3	11	△5	3	8	1
西明石町4丁目	13	2	4	2	14	19	5	△3
西明石町5丁目	△13	△4	2	6	△9	19	28	-
川崎町	△20	△5	9	14	△15	20	35	-
西明石南町1丁目	△9	△4	1	5	-	15	15	△5
西明石南町2丁目	7	3	17	14	6	75	69	△2
西明石南町3丁目	△96	26	35	9	△45	45	90	△77
和坂	44	17	18	1	44	76	32	△17
花園町	△10	4	4	-	△13	7	20	△1
松の内1丁目	△5	2	13	11	7	82	75	△14
松の内2丁目	11	13	18	5	16	65	49	△18
野々上1丁目	3	△7	9	16	△13	39	52	23
野々上2丁目	△49	△1	7	8	△12	24	36	△36
野々上3丁目	8	13	25	12	17	80	63	△22
小久保1丁目	5	14	20	6	19	86	67	△28
小久保2丁目	-	5	21	16	1	61	60	△6
小久保3丁目	21	22	27	5	△1	90	91	-
小久保4丁目	36	14	18	4	38	76	38	△16
小久保5丁目	△32	10	20	10	△10	37	47	△32
小久保6丁目	△13	7	12	5	8	63	55	△28
西明石北町1丁目	△14	△7	2	9	△7	5	12	-
西明石北町2丁目	47	3	11	8	20	64	44	24
西明石北町3丁目	23	△2	6	8	13	32	19	12
鳥羽	16	△6	20	26	18	65	47	4
西明石東町	△5	△7	7	14	-	30	30	2
旭が丘	3	△5	8	13	9	44	35	△1
明南町1丁目	△7	-	3	3	△1	24	25	△6
明南町2丁目	4	△4	15	19	14	50	36	△6
明南町3丁目	-	-	-	-	-	-	-	-
沢野1丁目	△17	△12	1	13	△11	1	12	6
沢野2丁目	△19	△11	3	14	△13	9	22	5
沢野3丁目	△14	2	5	3	△8	15	23	△8
小久保	△26	2	3	1	△18	24	42	△10
沢野南町1丁目	2	△2	-	2	2	14	12	2
沢野南町2丁目	26	2	3	1	6	7	1	18
沢野南町3丁目	△6	15	19	4	6	54	48	△27
西明石西町1丁目	10	△9	3	12	4	27	23	15
西明石西町2丁目	18	△3	9	12	11	37	26	10
別所町	11	3	21	18	10	78	68	△2
東藤江1丁目	△4	△17	9	26	12	68	56	1
東藤江2丁目	△6	△11	1	12	3	28	25	2
藤が丘1丁目	△15	△16	5	21	2	21	19	△1
藤が丘2丁目	△4	△15	5	20	△3	15	18	14
藤江	32	7	114	107	55	394	339	△30
本庁地区計	△123	△329	1,256	1,585	660	5,473	4,813	△454

町名	人口 増加数	自然動態			社会動態			市内 移動
		増加数	出生数	死亡数	増加数	転入数	転出数	
松陰新田	△6	△3	2	5	-	3	3	△3
森田	△2	10	32	22	4	109	105	△16
松陰	172	45	82	37	61	172	111	66
松陰山手	48	18	18	-	21	35	14	9
大久保町	△27	12	61	49	4	231	227	△43
駅前1丁目	△14	△1	10	11	29	65	36	△42
駅前2丁目	6	16	18	2	17	74	57	△27
大窪	359	△58	160	218	191	739	548	226
山手台1丁目	9	△14	2	16	13	19	6	10
山手台2丁目	5	△9	7	16	6	24	18	8
山手台3丁目	15	△10	-	10	6	18	12	19
山手台4丁目	17	1	2	1	8	12	4	8
高丘1丁目	△36	△8	4	12	△4	23	27	△24
高丘2丁目	△15	△13	4	17	△7	6	13	5
高丘3丁目	△25	△25	8	33	11	91	80	△11
高丘4丁目	△11	△2	2	4	△5	4	9	△4
高丘5丁目	△30	△13	9	22	19	102	83	△36
高丘6丁目	△3	△6	2	8	△4	6	10	7
高丘7丁目	△37	△22	6	28	△22	31	53	7
西脇	18	△5	23	28	△4	81	85	27
緑が丘	△17	△12	-	12	△12	16	28	7
茜1丁目	△1	9	9	-	6	15	9	△16
茜2丁目	10	14	14	-	1	10	9	△5
茜3丁目	13	5	8	3	5	21	16	3
谷八木	19	23	70	47	55	262	207	△59
八木	3	△12	27	39	12	124	112	3
福田	-	11	12	1	△9	10	19	△2
福田1丁目	7	7	9	2	3	17	14	△3
福田2丁目	7	1	2	1	11	24	13	△5
福田3丁目	33	1	4	3	41	62	21	△9
江井島	△43	△22	54	76	57	251	194	△78
西島	△10	△20	72	92	△14	273	287	24
わかば	△5	△14	5	19	20	58	38	△11
ゆりのき通1丁目	△76	△8	13	21	△12	108	120	△56
ゆりのき通2丁目	619	12	19	7	230	262	32	377
ゆりのき通3丁目	-	-	-	-	-	-	-	-
大久保地区計	1,002	△92	770	862	738	3,358	2,620	356
金ヶ崎	△53	△38	19	57	△7	83	90	△8
長坂寺	33	△16	25	41	20	131	111	29
錦が丘1丁目	3	△3	15	18	△8	39	47	14
錦が丘2丁目	△23	△15	2	17	△11	8	19	3
錦が丘3丁目	5	△6	5	11	5	38	33	6
錦が丘4丁目	2	△1	4	5	△1	16	17	4
鴨池	△47	2	6	4	△22	28	50	△27
清水	△135	△61	129	190	△50	592	642	△24
中尾	△24	△23	16	39	△20	105	125	19
住吉1丁目	3	10	15	5	△7	34	41	-
住吉2丁目	△9	21	29	8	△8	92	100	△22
住吉3丁目	3	1	14	13	△6	50	56	8
住吉4丁目	6	9	16	7	△7	39	46	4
西岡	△114	△66	82	148	2	372	370	△50
魚住地区計	△350	△186	377	563	△120	1,627	1,747	△44

町名	人口 増加数	自然動態			社会動態			市内 移動
		増加数	出生数	死亡数	増加数	転入数	転出数	
福里	40	△14	38	52	7	124	117	47
東二見	△82	△72	76	148	△9	424	433	△1
西二見	120	△50	76	126	42	428	386	128
西二見駅前1丁目	-	-	-	-	-	-	-	-
西二見駅前2丁目	△18	△1	2	3	1	23	22	△18
西二見駅前3丁目	△21	△1	1	2	△21	21	42	1
西二見駅前4丁目	△13	-	-	-	2	26	24	△15
南二見	-	-	-	-	-	-	-	-
二見地区計	26	△138	193	331	22	1,046	1,024	142
全市	555	△745	2,596	3,341	1,300	11,504	10,204	-

表18. 近隣市区町の人口動態

市区町名	令和4年			3年			2年		
	純増減	自然増減	社会増減	純増減	自然増減	社会増減	純増減	自然増減	社会増減
神戸市	△6,806	△9,173	2,367	△9,090	△8,026	△1,064	△6,683	△6,064	△619
垂水区	△2,558	△1,450	△1,108	△2,165	△1,376	△789	△1,585	△1,011	△574
西区	△1,935	△1,321	△614	△2,142	△1,100	△1,042	△1,742	△861	△881
加古川市	△1,777	△1,382	△395	△1,473	△1,002	△471	△1,230	△790	△440
稲美町	△46	△178	132	△150	△156	6	△207	△164	△43
播磨町	18	△123	141	82	△135	217	192	△92	284
尼崎市	△1,253	△2,578	1,325	△2,672	△1,993	△679	△442	△1,537	1,095
西宮市	△597	△1,359	762	△810	△1,075	265	△153	△525	372
芦屋市	△52	△582	530	△186	△513	327	△160	△356	196
伊丹市	△439	△712	273	△531	△405	△126	△30	△178	148
宝塚市	△1,377	△1,263	△114	△1,327	△944	△383	△512	△750	238
三木市	△699	△639	△60	△994	△485	△509	△673	△456	△217
三田市	△1,320	△565	△755	△1,150	△335	△815	△1,080	△286	△794
高砂市	△802	△548	△254	△794	△440	△354	△696	△389	△307
姫路市	△2,418	△2,677	259	△3,250	△1,994	△1,256	△1,855	△1,838	△17
明石市	555	△745	1,300	521	△323	844	429	△323	752

市区町名	平成31年・令和元年			平成30年			29年		
	純増減	自然増減	社会増減	純増減	自然増減	社会増減	純増減	自然増減	社会増減
神戸市	△4,366	△5,645	1,279	△5,052	△5,074	22	△3,470	△4,110	640
垂水区	△1,091	△822	△269	△1,095	△673	△422	△751	△545	△206
西区	△1,695	△713	△982	△1,424	△606	△818	△1,554	△432	△1,122
加古川市	△1,352	△685	△667	△1,435	△623	△812	△1,390	△422	△968
稲美町	△81	△162	81	△160	△176	16	△168	△124	△44
播磨町	△117	△118	1	24	△46	70	△97	△56	△41
尼崎市	76	△1,441	1,517	442	△1,258	1,700	△416	△1,349	933
西宮市	△832	△351	△481	△36	△23	△13	△563	159	△722
芦屋市	△245	△305	60	△311	△281	△30	86	△275	361
伊丹市	278	△64	342	1,068	△117	1,185	328	42	286
宝塚市	△174	△598	424	△426	△506	80	287	△356	643
三木市	△635	△490	△145	△541	△469	△72	△389	△381	△8
三田市	△873	△201	△672	△657	△107	△550	△321	△16	△305
高砂市	△697	△389	△308	△861	△362	△499	△750	△240	△510
姫路市	△1,119	△1,443	324	△1,387	△1,496	109	△1,512	△1,076	△436
明石市	822	△295	1,117	1,946	△53	1,999	2,380	△34	2,414

資料：兵庫県統計課「県市町別毎月人口推計調査」