

明石市立学校施設 長寿命化計画 (案)

2025 年 月

明石市教育委員会

目次

第1章	長寿命化計画の背景・目的	3
1	背景	3
2	目的	3
3	計画の位置づけ	4
4	計画期間	4
第2章	学校施設の目指すべき姿	5
第3章	学校施設の実態	7
1	対象施設一覧	7
2	小・中学校の児童・生徒数及び学級数の推移	11
3	学校施設の配置状況	13
4	施設関連経費の推移	15
第4章	学校施設の老朽化の実態	16
1	構造躯体の健全性の評価	16
2	構造躯体以外の劣化状況等の評価	17
3	学校施設の評価結果	20
4	従来型の維持・更新コスト	27
5	長寿命化型の維持・更新コスト	27
第5章	学校施設整備の基本的な方針等	30
1	学校施設の長寿命化計画の基本方針	30
2	改修等の基本的な方針	31
第6章	施設整備の水準等	33
1	改修等の整備水準	33
2	維持管理の項目・手法等	34

第7章 長寿命化の方針	35
1 基本的な考え方	35
2 改修等の優先順位	35
3 今後5年間の整備計画	35
第8章 長寿命化計画の継続的運用方針	36
1 定期点検による老朽状況の継続的な把握	36
2 関連部局等の連携推進	36
3 フォローアップ	36
.....	37

第1章 長寿命化計画の背景・目的

1 背景

明石市の学校施設は、昭和30年代（1960年前後）に建設された校舎等も残るものの、昭和40年代から50年代（1965年～1984年）にかけて児童・生徒の急増期に建築された校舎が多く存在します。さらに、昭和60年（1985年）以降も分離新設校の建設等があり、学校施設面積は全公共施設面積の約45%を占めています。

既存の校舎等は、相当年数が経過したものが多く、今後、大規模な改修や建て替えといった多額の費用が生じることが見込まれるため、長寿命化を図りながら適正な維持管理によるトータルコストの縮減や予算の平準化を図るとともに、学校施設に求められる機能を確保することが求められています。

2 目的

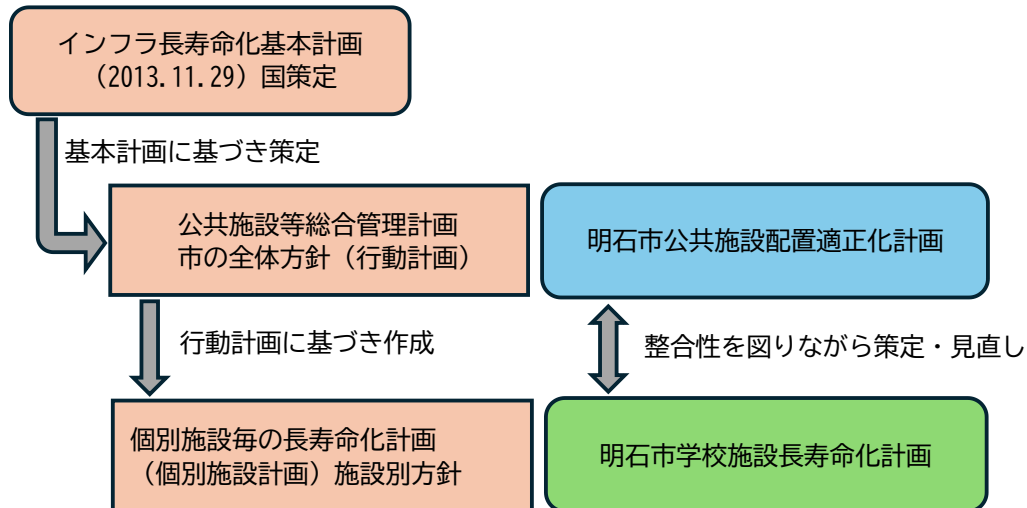
学校施設は、子どもたちの学習・生活の場であるとともに、地域のコミュニティの拠点となる施設です。また、災害時には避難所の役割も担っています。そのため、安全で安心な施設であることが求められています。

この学校施設長寿命化計画（以下「本計画」という。）は、中長期的な視点から財政負担の軽減を考慮し、また、教育環境の質的向上の観点もあわせて効果的、効率的な施設・設備の整備を図ることを目的とし、2020年4月に策定しました。

このたび、計画策定後の学校施設を取り巻く環境や、社会情勢の変化等に対応するため、2025年度から10年間の計画を見直しました。

3 計画の位置づけ

公共施設配置適正化についての基本的な取組方針を示した『明石市公共施設配置適正化計画』（「公共施設等総合管理計画」）に基づき、本計画は、学校施設に関して具体的な対応方針を定める計画として、個別施設計画に位置づけます。



4 計画期間

基本方針の期間は、第1期は2020年度から2024年度の5年間、第2期から第4期は各10年間とします。

また、計画については5年毎の見直しを行います。

第2章 学校施設の目指すべき姿

教育委員会が策定する「第2期 あかし教育プラン」の基本方針の1つとして「子どもが安心して学ぶことができる質の高い教育環境の実現」が定められています。すべての子どもたちが置かれている環境にかかわらず、安心して学び、「確かな学力」「豊かな心」「健やかな体」をはぐくむことができるよう、本計画において目指すべき姿を設定し、学校施設の実態や課題を踏まえ、学校施設整備の方針を定めます。

(1) 多様な学習内容・学習形態による活動が可能になる施設

従来からの一斉指導による学習以外に、チームティーチングによる学習、個別学習、グループ学習やアクティブラーニング等、多様な学習形態による活動に取り組みやすい教室づくりが重要です。

また、高度情報化の進展・普及に伴う情報教育をさらに推進するため、ICT環境整備を効率的に進めていくことが求められます。

(2) 安全・安心で快適に利用できる施設

学校施設は地域の防災拠点としての役割も担うことから、安全・安心な施設環境を確保することが重要です。

本市においては、平成28年度までに校舎等の構造体の耐震化及び避難所となる体育館や武道場の非構造部材の耐震化を完了していますが、外壁や屋上防水、また電気・水道・ガスといった設備等の老朽化対策が必要です。

省エネルギー化・室内環境の整備として、令和2年度までに特別教室の空調整備、令和5年度までに学校施設の照明LED化、令和6年度に小学校1校、中学校1校に太陽光発電を導入、令和7年度に中学校・高等学校の体育館に空調設備を設置しました。今後も小学校の体育館や中学校の武道場等への空調設備導入検討など、安全な温熱環境等を確保するとともに、トイレの洋式化等による快適に利用できる施設整備が求められます。

今後は、最低限の設備投資を行う一方で、外壁改修等の施設老朽化対策に注力する必要があります。

(3) 地域に開かれた施設

本市においては、学校は地域コミュニティの拠点に位置付けられており、コミュニティ活動や文化・スポーツ活動が各学校単位で行われています。障害のある人も共に利用しやすい、より地域に開かれた学校、また施設の共有化を図るため、令和7年度末までに全小中学校へのエレベーター設置が完了する見込みですが、更なるバリアフリー化や多目的トイレの整備などの環境整備が必要です。

地域の実情やニーズなどを踏まえて、生涯学習や学校教育を支援する取り組みを核としながら学校、家庭、地域が一体となった教育が進むよう、地域と対話ができるコミュニティスペースを設置するなど施設環境を整えることが必要です。

第3章 学校施設の実態

1 対象施設一覧

令和7年（2025年）5月1日現在、明石市は、小学校28校、中学校13校、認定こども園28園、特別支援学校1校、高等学校1校の学校を設置しています。また、学校給食センター2か所があり、学校施設の合計は336棟、379,761㎡に及びます。

なお、本計画の対象となる施設は100㎡以上または2階建て以上の建物で、100㎡未満やプールなどの設備については、対象外としています。

施設の詳細は、以下のとおりです。建築年度は、各学校園等の一番古い建築物のものを記載しています。

① 小学校（28校）

名称	所在地	棟数	延床面積 (㎡)	建築 年度	児童数(人)		学級数(学級)	
					通常学級 在籍者数	特別 支援	通常 学級	特別 支援
明石小学校	山下町 12-21	4	6,765	1978	520	19	18	4
松が丘小学校	松が丘 3-1-1	4	7,459	1967	327	23	12	3
朝霧小学校	朝霧東町 1-1-40	4	6,854	1969	809	31	25	5
人丸小学校	東人丸町 26-29	4	7,970	1983	954	31	29	5
中崎小学校	中崎 1-4-1	4	6,649	1980	377	14	13	2
大観小学校	大明石町 2-8-30	3	5,689	1967	243	15	12	4
王子小学校	王子 1-1-1	5	6,438	1969	427	16	16	3
林小学校	林崎町 1-8-10	4	6,829	1969	484	25	17	6
鳥羽小学校	西明石北町 2-2-1	5	7,002	1970	623	31	20	5
和坂小学校	和坂 2-12-1	3	5,966	1983	342	31	12	5
沢池小学校	明南町 3-3-1	8	8,344	1979	952	49	30	8
藤江小学校	藤江 235	5	7,838	1968	856	53	28	8
花園小学校	西明石南町 1-1-10	8	7,525	1969	422	19	16	3
貴崎小学校	貴崎 5-5-52	5	6,223	1969	201	11	8	2
大久保小学校	大久保町大久保町 430	9	9,531	1955	1,149	45	35	8
大久保南小学校	大久保町ゆりのき通 3-1	5	8,808	1998	818	41	28	7
高丘東小学校	大久保町高丘 3-2	4	7,452	1975	315	22	13	3

名称	所在地	棟数	延床面積 (㎡)	建築 年度	児童数(人)		学級数(学級)	
					通常学級 在籍者数	特別 支援	通常 学級	特別 支援
高丘西小学校	大久保町高丘 7-23	4	6,859	1975	433	16	18	4
山手小学校	大久保町大窪 1600	9	8,728	1967	1,129	28	35	6
谷八木小学校	大久保町谷八木 878	5	6,141	1978	634	25	21	4
江井島小学校	大久保町西島 252	8	9,476	1959	718	49	24	7
魚住小学校	魚住町清水 570	7	7,104	1970	668	45	23	8
清水小学校	魚住町清水 1752-2	7	7,291	1980	609	44	22	8
錦が丘小学校	魚住町錦が丘 1-17-5	3	5,933	1973	353	10	12	3
錦浦小学校	魚住町西岡 1349	6	7,435	1971	733	34	24	6
二見小学校	二見町東二見 454	5	6,806	1963	358	10	13	2
二見北小学校	二見町福里 274	7	7,915	1962	563	41	18	6
二見西小学校	二見町西二見 383-34	6	7,111	1997	603	36	19	6
小学校 計		151	204,141		16,620	814	561	141

② 中学校（13校）

名称	所在地	棟数	延床面積 (㎡)	建築 年度	生徒数(人)		学級数(学級)	
					通常学級 在籍者数	特別 支援	通常 学級	特別 支援
錦城中学校	上ノ丸 3-1-11	6	5,608	1954	207	11	7	4
朝霧中学校	大蔵谷奥 4-1	6	9,464	1975	553	10	16	2
大蔵中学校	西朝霧丘 4-7	8	8,745	1968	592	6	17	2
衣川中学校	南王子町 7-1	7	10,343	1969	505	16	15	4
野々池中学校	沢野 1 丁目 3-1	9	9,124	1977	767	22	21	5
望海中学校	西明石南町 1-1-33	8	10,590	1971	739	27	21	5
大久保中学校	大久保町大久保町 200	11	11,193	1960	909	19	24	3
大久保北中学校	大久保町大窪 2030	8	9,133	1986	899	13	24	3
高丘中学校	大久保町高丘 5-14	7	9,066	1975	338	8	12	2
江井島中学校	大久保町西島 680-5	9	7,057	1978	363	13	11	3
魚住中学校	魚住町清水 364	11	8,933	1957	676	20	19	4
魚住東中学校	魚住町金ヶ崎 1687-14	8	8,892	1981	508	13	16	3
二見中学校	二見町西二見 594	7	10,913	1972	706	19	20	4
中学校 計		105	119,061		7,811	197	229	44

③ 認定こども園（28園）

名称	所在地	棟数	延床面積 (㎡)	建築 年度	園児数 (人)	学級数
播陽幼稚園	中崎 1-4-10	2	931	1981	34	3
明石幼稚園	山下町 12-21	2	959	1978	50	3
松が丘幼稚園	松が丘 3-1-1	1	1,252	1971	52	3
朝霧幼稚園	朝霧東町 1-2-45	2	815	1972	91	5
人丸幼稚園	東人丸町 26-29	1	1,258	1991	92	6
大観幼稚園	大明石町 2-8-30	2	609	1960	50	3
王子幼稚園	王子 1-1-1	2	646	1959	58	3
林幼稚園	林崎町 1-8-10	2	579	1964	79	3
鳥羽幼稚園	西明石北町 2-2-1	3	1,111	1963	107	5
和坂幼稚園	和坂 2-12-1	1	670	1983	57	3
沢池幼稚園	明南町 3-3-1	2	1,204	1979	122	6
藤江幼稚園	藤江 235	3	1,299	1967	126	6
花園幼稚園	西明石南町 1-1-10	3	1,280	1969	92	5
貴崎幼稚園	貴崎 5-6-9	3	758	1967	36	3
大久保幼稚園	大久保町大久保町 430	4	1,490	1964	151	7
大久保南幼稚園	大久保町ゆりのき通 3-1	2	1,631	1998	200	9
高丘東幼稚園	大久保町高丘 3-2	1	874	1975	55	3
高丘西幼稚園	大久保町高丘 7-23	1	1,045	1975	51	3
山手幼稚園	大久保町大窪 1600	2	1,324	1971	131	6
谷八木幼稚園	大久保町谷八木 878	3	1,058	1960	79	5
江井島幼稚園	大久保町西島 252	2	1,279	1974	126	6
魚住幼稚園	魚住町清水 570	2	852	1966	106	5
清水幼稚園	魚住町清水 1752-2	2	1,051	1979	82	4
錦が丘幼稚園	魚住町錦が丘 1-17-5	2	984	1975	72	3
錦浦幼稚園	魚住町西岡 1349	3	1,059	1969	121	6
二見北幼稚園	二見町福里 274	3	1,242	1973	112	6
二見西幼稚園	二見町西二見 383-34	1	1,110	1997	112	6
二見こども園	二見町東二見 451	3	1,627	1966	128	6
こども園 計		60	29,997		2,572	132

④ 特別支援学校（1校）

名称	所在地	棟数	延床面積 (㎡)	建築 年度	児童・生徒数 (人)		学級数	
					小中 学部	高等 部	小中 学部	高等 部
明石養護学校	大久保町大窪 2752-1	3	3,760	1981	35	8	15	4

⑤ 高等学校（1校）

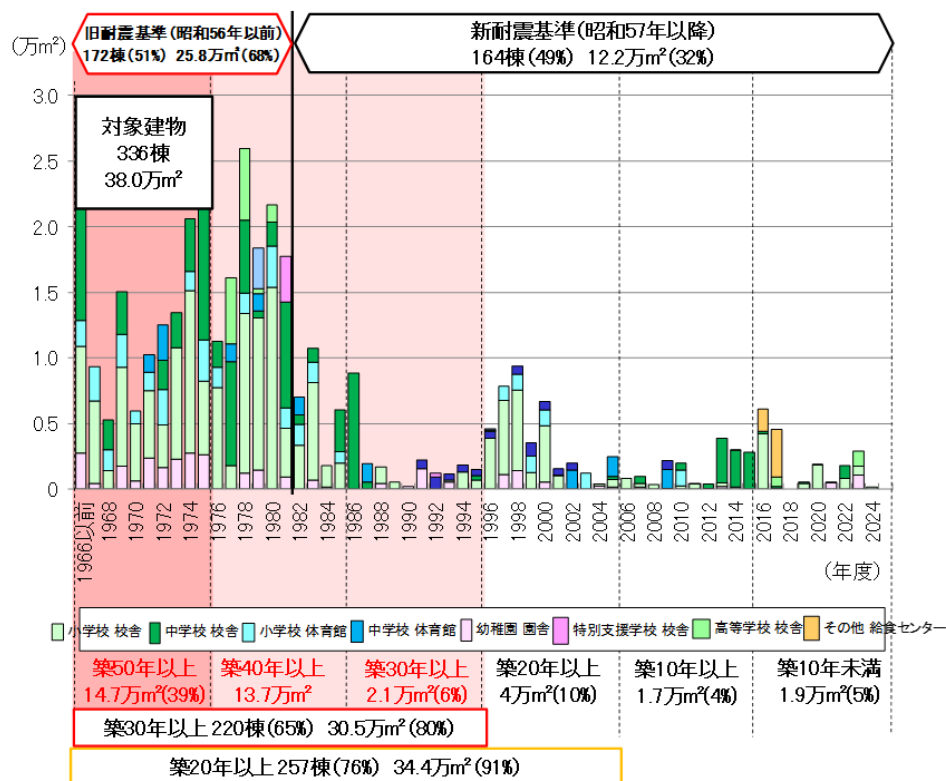
名称	住所	棟数	延床面積 (㎡)	建築 年度	生徒数 (人)	学級数
明石商業高等学校	魚住町長坂寺 1250	15	17,459	1977	810	21

⑥ 学校給食センター（2か所）

名称	所在地	棟数	延床面積 (㎡)	建築 年度	調理可能食数
東部学校給食センター	和坂 1-2-11	1	3,636	2017	7,000 食
西部学校給食センター	魚住町西岡 2119-9	1	1,707	2016	3,000 食
学校給食センター 計		2	5,343		

※ 対象施設一覧はすべて令和7年(2025年)5月1日現在

築年別整備状況



2 小・中学校の児童・生徒数及び学級数の推移

(1) 小学校

小学校の児童数は、令和 7 年（2025 年）5 月 1 日現在で 17,434 人であり、最も多い年度である昭和 56 年度（1981 年度）の 28,551 人と比較すると、約 39%減少しています。

クラス数は、学級編制の違いはあるものの、令和 7 年度（2025 年度）は 702 学級であり、最も多い年度である昭和 56 年度（1981 年度）の 738 学級と比較すると、約 5%減少しています。

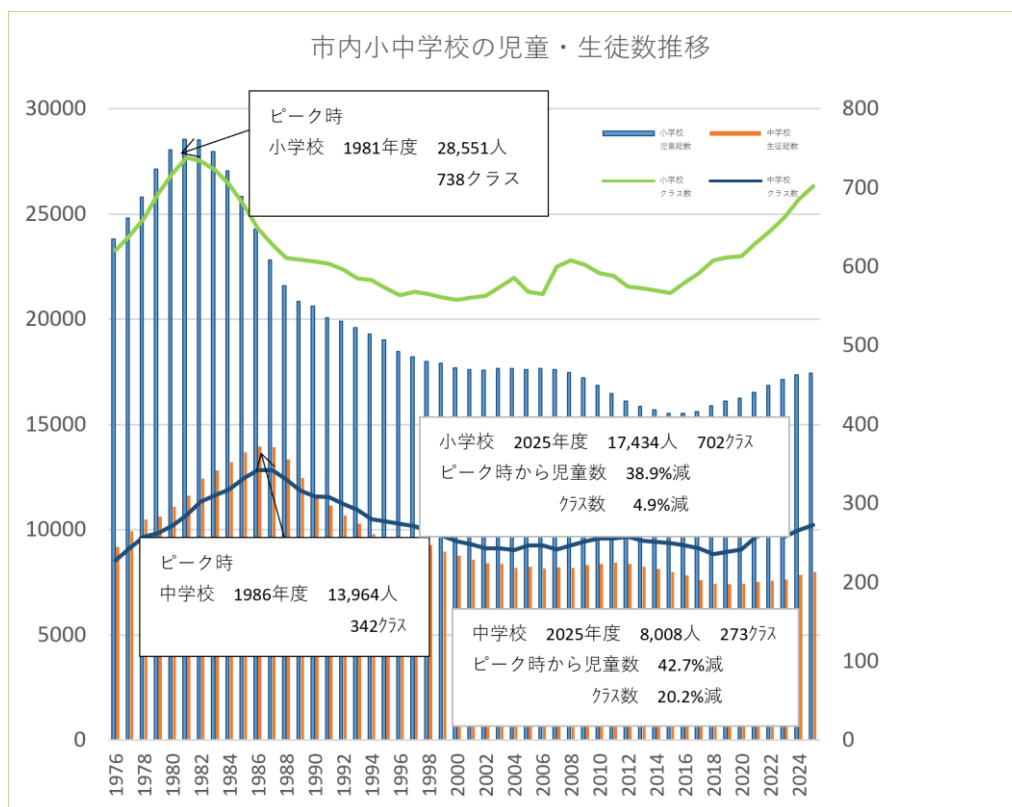
今後、小学校の児童数は、令和 10 年（2028 年）にピーク（17,779 人）を迎え、その後、緩やかに減少傾向となる見込みです。

(2) 中学校

中学校の児童数は、令和 7 年（2025 年）5 月 1 日現在で 8,008 人であり、最も多い年度である昭和 61 年度（1986 年度）の 13,964 人と比較すると、約 43%減少しています。

クラス数は、学級編制の違いはあるものの、令和 7 年度（2025 年度）は 273 学級であり、最も多い年度である昭和 61 年度（1986 年度）の 342 学級と比較すると、約 20%減少しています。

今後、中学校の児童数は、しばらくは上昇傾向を続けるため、まだピーク時の見込みがつかない状態です。



(参考) 明石市における学級編制推移

【小学校】

	～ 昭和 54 年度 (1979 年度)	45 人学級
昭和 55 年度 (1980 年度)	～ 平成 19 年度 (2007 年度)	40 人学級
平成 20 年度 (2008 年度)	～ 平成 27 年度 (2015 年度)	1 ～ 4 年生 35 人学級 5 ・ 6 年生 40 人学級
平成 28 年度 (2016 年度)	～ 令和 2 年度 (2020 年度)	1 年生 30 人学級 2 ～ 4 年生 35 人学級 5 ・ 6 年生 40 人学級
令和 3 年度 (2021 年度)	～ 令和 5 年度 (2023 年度)	1 年生 30 人学級 2 ～ 4 年生 35 人学級 5 ・ 6 年生 40 人学級 高丘東・西小 30 人学級
令和 6 年度 (2024 年度)		1 年生 30 人学級 2 ～ 5 年生 35 人学級 6 年生 40 人学級 高丘東・西小 30 人学級
令和 7 年度 (2025 年度)	～	1 年生 30 人学級 2 ～ 6 年生 35 人学級

		高丘東・西小 30 人学級
【中学校】		
	～ 昭和 63 年度（1988 年度）	45 人学級
平成 3 年度（1991 年度）	～ 令和 2 年度（2020 年度）	40 人学級
令和 3 年度（2021 年度）	～	1 年生 35 人学級
		2・3 年生 40 人学級
		高丘中 30 人学級

3 学校施設の配置状況

「明石市立小・中学校の適正規模等に関する基準」に基づき適正な通学距離の範囲（小学校おおむね 3 km、中学校おおむね 4 km）内に学校施設を配置しており、認定こども園が小学校に併設されています。

学校給食センターは、東西 2 か所に設置され、東部学校給食センターは 9 校、西部学校給食センターは 4 校の中学校に給食を提供しています。

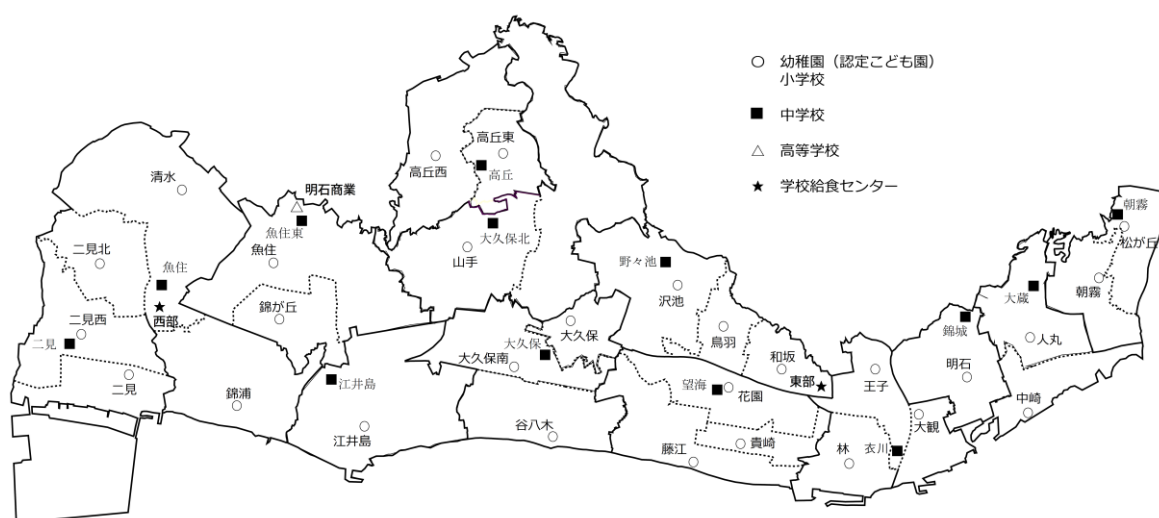
また、明石市地域防災計画では、すべての小・中学校が指定緊急避難場所及び指定避難所に指定されており、中崎小学校・林小学校・衣川中学校の 3 校については津波一時避難ビルにも指定されています。

学校規模については、近年の宅地開発などによる児童・生徒増が見込まれ、さらなる施設の増築を検討する学校があります。

規 模	小規模校	適正規模校	大規模校	過大規模校
小学校	～11 学級	12～24 学級	25～30 学級	31 学級以上
中学校	～ 8 学級	9～24 学級	25～30 学級	31 学級以上

「明石市立小・中学校の適正規模等に関する基準」より

市内学校施設 位置図



※ 2025 年 5 月 1 日現在

4 施設関連経費の推移

学校施設の関連経費は、2020 年度に小中学校の特別教室の空調を設置、2021 年～2022 年度に沢池小学校の校舎を増築、2022 年～2023 年度に教育施設の照明設備 LED 化を実施、また国庫補助を活用し、エレベーター整備やトイレの洋式化改修、外壁改修等を進めていることで、2020 年度からの 5 年平均で、約 21 億円を要しています。

(単位：千円)

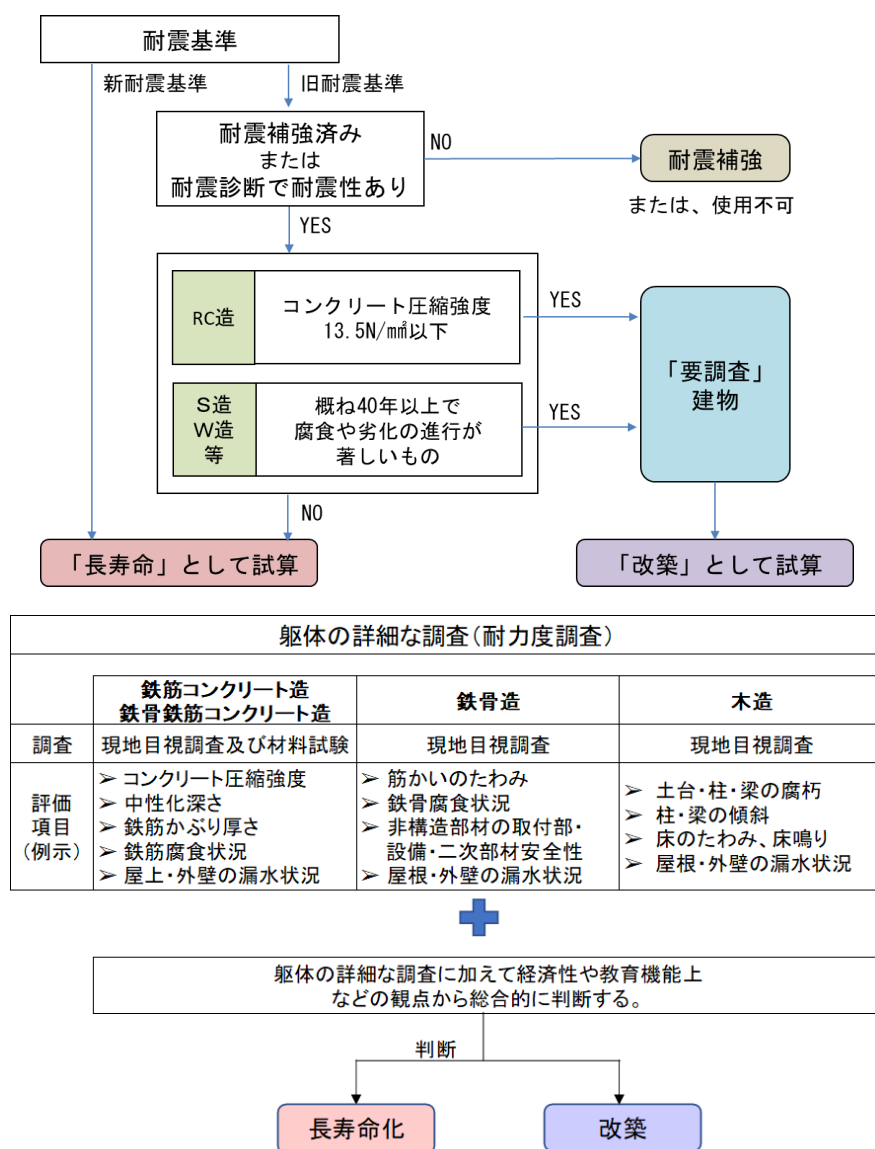
	2020 年度	2021 年度	2022 年度	2023 年度	2024 年度	5 年平均
小学校費	1,402,800	599,580	730,516	1,007,136	1,011,207	950,248
内訳						
施設整備費	1,299,298	500,799	590,829	813,404	816,378	804,142
維持修繕費	103,502	98,781	139,687	193,732	194,829	146,106
中学校費	1,084,413	302,874	275,971	421,779	350,650	487,137
内訳						
施設整備費	1,011,816	219,353	212,714	347,430	266,257	411,514
維持補修費	72,597	83,521	63,257	74,349	84,393	75,623
幼稚園費 (認定こども園)	120,314	204,435	126,123	204,280	593,875	249,805
内訳						
施設整備費	69,371	154,049	55,960	73,145	340,694	138,644
維持補修費	50,943	50,386	70,163	131,135	253,181	111,161
特別支援学校費	10,806	7,482	16,601	38,038	4,532	15,492
内訳						
施設整備費	6,059	0	0	30,251	1,847	7,631
維持補修費	4,747	7,482	16,601	7,787	2,685	7,861
高等学校費	134,307	24,958	61,556	640,960	123,080	196,972
内訳						
施設整備費	129,800	22,863	58,444	635,115	119,197	193,084
維持補修費	4,507	2,095	3,112	5,845	3,883	3,888
学校給食費	349,562	121,374	273,401	88,161	90,031	184,506
内訳						
施設整備費	299,132	63,266	222,603	21,399	33,114	127,903
維持補修費	50,430	58,108	50,798	66,762	56,917	56,603
施設関連経費合計	3,102,202	1,260,703	1,484,168	2,400,354	2,173,375	2,084,160
内訳						
施設整備費	2,815,476	960,330	1,140,550	1,920,744	1,577,487	1,682,917
維持補修費	286,726	300,373	343,618	479,610	595,888	401,243

第4章 学校施設の老朽化の実態

学校施設の老朽化、実態を把握するために、「構造躯体の健全性の評価」と「構造躯体以外の劣化状況等の評価」を行いました。

1 構造躯体の健全性の評価

学校施設の旧耐震基準の建物は、耐震診断を行った際にコンクリートの圧縮強度等の材料試験を行っており、長寿命化に適する建物かを簡易に選別するため、「構造躯体」は既存のデータを用いて評価しました。



2 構造躯体以外の劣化状況等の評価

構造躯体以外の劣化状況等の評価に関して、屋根・屋上、外壁は目視により、内部仕上げ、電気設備、機械設備は全面的な改修年からの経過年数をもとに評価しました。

屋根・屋上、外壁 (目視による評価)		内部仕上げ、電気設備、 機械設備 (経過年数による評価)	
評価	基準	評価	基準
良好 A	概ね良好	良好 A	20 年未満
B	部分的に劣化 ・安全上、機能上、問題なし	B	20～40 年
C	広範囲に劣化 ・安全上、機能上、不具合発生の兆し	C	40 年以上
劣化 D	早急に対応する必要がある ・安全上、機能上、問題あり ・躯体の耐久性に影響を与えている ・設備が故障し施設運営に支障を与えている 等	劣化 D	経過年数に関わらず著しい劣化事象がある場合

(1) 屋根・屋上、外壁

	屋根・屋上	外壁
A	<p>良好 (汚れている程度) (改修後10年以内)</p> 	<p>良好 (汚れている程度) (改修後10年以内)</p> 
B	<p>部分的に、ふくれ、しわ、ひび割れ、変質（摩耗・スポンジ状、排水不良、目地シーリングの損傷、塗装のはがれ、さびがある。</p> 	<p>部分的に、ひび割れ・変質・浮き・はらみ・さび汁・シーリング材のひびがある。</p> 
C	<p>広範囲に、ひび割れ、変質、排水不良、土砂の堆積、雑草、目地シーリングの損傷が見られ、最上階天井に漏水痕がある。</p> 	<p>広範囲に、ひび割れ・亀甲状のひび割れ・変質・浮き・剥がれ・さび汁があり、小規模な漏水がある。</p> 
D	<p>広範囲に、破断、めくれ、損壊、下地露出、幅広のひび割れがあり、最上階天井に漏水が複数箇所ある。</p> 	<p>広範囲に、剥落・爆裂・幅広のひび割れがあり、内部の床に水たまり、漏水が複数箇所ある。</p> 

(2) 内部仕上げ、電気設備、機械設備

	内部仕上	電気設備	機械設備
該当する部位	<ul style="list-style-type: none"> ・ 床、壁、天井 ・ 内部開口部(扉、窓、防火戸) ・ 室内表示、手すり、固定家具など ・ 照明器具、衛生器具、冷暖房器具 	<ul style="list-style-type: none"> ・ 建物内の分電盤・配線・配管(電灯・コンセント設備)(弱電設備) 	<ul style="list-style-type: none"> ・ 建物内の給水配管・給湯配管・排水配管・ガス配管
評価の基準	<ul style="list-style-type: none"> ・ 内部仕上げと設備機器について、該当建物の概ね半分以上の部屋(床面積)にわたって行った改修工事の実施年度を基準とし、経過年数で評価する。 (対象外の工事の例) ・ 特定の教室のみの改修 ・ 天井張替え、壁の塗り替え、照明器具交換など、部位、機器のみの改修工事 ・ 広範囲(25%以上の面積)または随所(5か所以上)に劣化事象がみられる場合は、評価を1段階下げることを目安とする。 	<ul style="list-style-type: none"> ・ 建物内の分電盤・配線・配管について、該当建物の概ね半分以上の部屋(床面積)にわたって行った改修工事の実施年度を基準とし、経過年数で評価する。 (対象外の工事の例) ・ 受変電設備の更新 ・ 防災設備、放送設備など、単独設備の更新(評価例) ・ 視聴覚室やコンピューター室などの改修(整備)はしているが、他の部分は40年以上経過している場合は、C評価 	<ul style="list-style-type: none"> ・ 建物内の給水配管・給湯配管・排水配管について、該当建物の概ね半分以上の部屋(床面積)にわたって行った改修工事の実施年度を基準とし、経過年数で評価する。 (対象外の工事の例) ・ 部分的な修繕等(評価例) ・ 給水配管の更新済みで、排水配管は40年以上経過している場合は、C評価 ・ 給排水配管を一度も更新せず、40年以上経過している場合は、D評価

※各設備の更新時期、目標使用年数等については「施設保全ガイドライン」に基づいて検討。

3 整備レベルの把握

今後の学校教育環境として求められる整備レベルを検討するため、現状の整備レベルを把握・評価しました。

把握項目

- ①バリアフリー・EV ②トイレ環境 ③省エネ・学習環境 ④ICT
⑤アスベスト対策 ⑥非構造部材の耐震化 ⑦防犯

評価	基準	評価点
I	未対応	0
II	部分的に対応	25
III	半分まで対応	50
IV	部分的に未対応	75
V	全て対応	100

※点数の計算方法：評価点の合計÷該当する整備レベル項目数

4 学校施設の評価結果

学校施設（336 棟）の評価結果は次のとおりです。

(1) 全体の部位ごとの評価割合

	A	B	C	D
屋根・屋上	53%	29%	15%	3%
外壁	37%	17%	35%	11%
内部仕上げ	25%	18%	57%	－
電気設備	25%	18%	57%	－
機械設備	25%	18%	57%	－

※2007 年以降の小学校・中学校へのエレベーター棟設置や近年の児童数増加によるプレハブ校舎については A 評価に含まれています。

※第 1 期策定時に比べ A・B 評価が減少し、C・D 評価の割合が増加しています。

(2) 築年数

築年数	20 年未満	20～40 年未満	40～50 年未満	50 年以上
建物数	79	65	91	101

※ 2025 年 5 月 1 日現在

(3) 施設ごとの評価結果

① 小学校（151 棟）

No.	施設名	建物名	構造	階数	延床面積（㎡）	西暦	築年数	試算上の区分	劣化状況評価					整備レベル							達成度（100点満点）	
									屋根・屋上	外壁	内部仕上	電気設備	機械設備	健全度（100点満点）	バリアフリー・EV	トイレ環境	省エネ・学習環境	ICT	アスベスト対策	非構造部材の耐震化		防犯
1	明石小学校	本校舎西	RC	4	3,407	1978	47	長寿命	B	C	C	C	C	42	V	II	III	V	V	—	V	79
2	明石小学校	本校舎東	RC	4	1,759	1978	47	長寿命	B	C	C	C	C	42	V	III	III	V	V	—	V	83
3	明石小学校	体育館	RC	3	1,556	1978	47	長寿命	A	B	C	C	C	52	IV	—	II	V	V	V	V	83
4	明石小学校	ILベーター棟	RC	4	43	2012	13	長寿命	A	A	A	A	A	100	V	—	—	—	V	—	V	100
5	松が丘小学校	西館	RC	4	3,516	1967	58	長寿命	A	B	C	C	C	52	V	III	III	V	V	—	V	83
6	松が丘小学校	東館	RC	4	2,973	1971	54	長寿命	A	A	C	C	C	57	IV	III	III	V	V	—	V	79
7	松が丘小学校	体育館	RC	3	917	1972	53	長寿命	A	B	C	C	C	52	V	—	II	—	V	V	V	85
8	松が丘小学校	ILベーター棟	RC	4	53	2024	1	長寿命	A	A	A	A	A	100	V	—	—	—	V	—	V	100
9	朝霧小学校	南校舎	RC	4	3,219	1969	56	長寿命	A	A	C	C	C	57	V	II	III	V	V	—	V	79
10	朝霧小学校	体育館	RC	3	1,778	1972	53	長寿命	A	C	C	C	C	44	IV	III	II	V	V	V	V	79
11	朝霧小学校	西校舎	RC	4	1,808	1977	48	長寿命	C	D	C	C	C	33	IV	II	III	V	V	—	V	75
12	朝霧小学校	ILベーター棟	RC	4	49	2022	3	長寿命	A	A	A	A	A	100	V	—	—	—	V	—	V	100
13	人丸小学校	北校舎	RC	4	3,070	1983	42	長寿命	A	A	C	C	C	57	IV	IV	III	V	V	—	V	83
14	人丸小学校	体育館	RC	2	1,189	2000	25	長寿命	B	B	B	B	B	75	V	III	II	—	V	V	V	79
15	人丸小学校	南校舎	RC	4	3,477	2016	9	長寿命	B	A	A	A	A	98	V	III	III	V	V	—	V	83
16	人丸小学校	東校舎(リース)	S	2	234	2020	5	長寿命	A	A	A	A	A	100	III	IV	III	V	V	—	V	79
17	中崎小学校	南校舎	RC	4	2,557	1980	45	長寿命	C	C	C	C	C	40	V	II	III	V	V	—	V	79
18	中崎小学校	北校舎	RC	4	2,495	1980	45	長寿命	A	A	C	C	C	57	IV	II	III	V	V	—	V	75
19	中崎小学校	体育館	RC	3	1,548	1981	44	長寿命	B	C	C	C	C	42	IV	—	II	V	V	V	V	83
20	中崎小学校	ILベーター棟	RC	4	49	2022	3	長寿命	A	A	A	A	A	100	V	—	—	—	V	—	V	100
21	大観小学校	体育館	RC	3	1,306	1967	58	長寿命	A	C	C	C	C	44	IV	—	II	V	V	V	V	83
22	大観小学校	本館	RC	4	4,317	2000	25	長寿命	B	C	B	B	B	67	V	III	III	V	V	—	V	83
23	大観小学校	階段室棟	S	2	66	2001	24	長寿命	A	A	B	B	B	82	IV	—	—	—	V	—	V	92
24	王子小学校	東校舎	RC	4	1,894	1969	56	長寿命	A	C	C	C	C	44	IV	II	III	V	V	—	V	75
25	王子小学校	西校舎	RC	4	1,761	1970	55	長寿命	C	C	C	C	C	40	IV	III	III	V	V	—	V	79
26	王子小学校	体育館	RC	3	1,549	1976	49	長寿命	B	C	C	C	C	42	IV	III	II	V	V	V	V	79
27	王子小学校	中校舎	RC	4	1,179	1981	44	長寿命	B	C	C	C	C	42	V	—	III	V	V	—	V	90
28	王子小学校	ILベーター棟	RC	4	55	2024	1	長寿命	A	A	A	A	A	100	V	—	—	—	V	—	V	100
29	林小学校	南校舎	RC	4	2,446	1969	56	長寿命	C	C	C	C	C	40	IV	I	III	V	V	—	V	73
30	林小学校	北校舎	RC	4	3,267	1973	52	長寿命	A	A	C	C	C	57	V	I	III	V	V	—	V	77
31	林小学校	体育館	S	2	1,069	1997	28	長寿命	C	B	B	B	B	73	V	I	II	—	V	V	V	73
32	林小学校	ILベーター棟	RC	4	47	2010	15	長寿命	A	A	A	A	A	100	V	—	—	—	V	—	V	100
33	鳥羽小学校	北校舎	RC	3	1,116	1970	55	長寿命	A	A	C	C	C	57	IV	II	III	V	V	—	V	75
34	鳥羽小学校	南校舎	RC	4	3,846	1974	51	長寿命	B	C	C	C	C	42	V	III	III	V	V	—	V	83
35	鳥羽小学校	西校舎	RC	3	777	1978	47	長寿命	A	A	C	C	C	57	IV	—	III	—	V	—	V	81
36	鳥羽小学校	体育館	RC	2	1,214	2010	15	長寿命	B	B	A	A	A	93	V	III	II	—	V	V	V	79
37	鳥羽小学校	ILベーター棟	RC	4	49	2023	2	長寿命	A	A	A	A	A	100	V	—	—	—	V	—	V	100
38	和坂小学校	本館	RC	4	4,364	1983	42	長寿命	A	D	C	C	C	37	V	V	III	V	V	—	V	92
39	和坂小学校	体育館	RC	3	1,553	1983	42	長寿命	A	D	C	C	C	37	IV	—	II	V	V	V	V	83
40	和坂小学校	ILベーター棟	RC	4	49	2009	16	長寿命	A	A	A	A	A	100	V	—	—	—	V	—	V	100
41	沢池小学校	B棟	RC	4	2,195	1979	46	長寿命	C	D	C	C	C	33	V	II	III	V	V	—	V	79
42	沢池小学校	A棟	RC	3	1,965	1980	45	長寿命	B	C	C	C	C	42	IV	III	III	V	V	—	V	79
43	沢池小学校	体育館	RC	3	1,590	1980	45	長寿命	A	B	C	C	C	52	IV	III	II	V	V	V	V	79
44	沢池小学校	プレハブ校舎2	S	2	371	2006	19	長寿命	A	A	A	A	A	100	III	—	III	V	V	—	V	80
45	沢池小学校	プレハブ校舎3	S	2	371	2019	6	長寿命	A	A	A	A	A	100	III	—	III	V	V	—	V	80
46	沢池小学校	新館(リース)	S	2	1,112	2020	5	長寿命	A	A	A	A	A	100	IV	V	III	V	V	—	V	88
47	沢池小学校	給食棟	S	2	690	2022	3	長寿命	A	A	A	A	A	100	IV	V	III	V	V	—	V	88
48	沢池小学校	ILベーター棟	S	4	50	2022	3	長寿命	A	A	A	A	A	100	V	—	—	—	V	—	V	100
49	藤江小学校	中校舎	RC	4	1,457	1970	55	長寿命	A	A	C	C	C	57	IV	II	III	V	V	—	V	75
50	藤江小学校	体育館	RC	3	1,601	1968	57	長寿命	A	B	C	C	C	52	IV	—	II	V	V	V	V	83
51	藤江小学校	北校舎	RC	4	3,259	1972	53	長寿命	D	A	C	C	C	52	V	II	III	V	V	—	V	79
52	藤江小学校	南校舎	RC	4	1,471	1978	47	長寿命	B	D	C	C	C	35	III	IV	III	V	V	—	V	79
53	藤江小学校	ILベーター棟	RC	4	50	2023	2	長寿命	A	A	A	A	A	100	V	—	—	—	V	—	V	100
54	花園小学校	西校舎	RC	4	1,121	1974	51	長寿命	B	D	C	C	C	35	IV	—	III	V	V	—	V	85
55	花園小学校	体育館	RC	3	1,606	1969	56	長寿命	A	B	C	C	C	52	IV	—	II	V	V	V	V	83
56	花園小学校	北西校舎	RC	4	1,118	1979	46	長寿命	A	D	C	C	C	37	IV	III	III	V	V	—	V	79
57	花園小学校	北校舎	RC	4	1,103	1981	44	長寿命	A	D	C	C	C	37	IV	—	III	V	V	—	V	85
58	花園小学校	プール棟	RC	2	133	1993	32	長寿命	B	B	B	B	B	75	III	I	—	—	V	—	V	65
59	花園小学校	管理棟	RC	2	882	1994	31	長寿命	B	C	B	B	B	67	IV	II	III	V	V	—	V	75
60	花園小学校	南校舎	RC	4	1,469	1996	29	長寿命	B	B	B	B	B	75	V	I	III	V	V	—	V	77
61	花園小学校	ILベーター棟	S	4	93	2008	17	長寿命	A	A	A	A	A	100	V	—	—	—	V	—	V	100

No.	施設名	建物名	構造	階数	延床面積（㎡）	西暦	築年数	試算上の区分	劣化状況評価						整備レベル							
									屋根・屋上	外壁	内部仕上	電気設備	機械設備	健全度（100点満点）	バリアフリー・EV	トイレ環境	省エネ・学習環境	ICT	アスベスト対策	非構造部材の耐震化	防犯	達成度（100点満点）
62	貴崎小学校	体育館	S	2	899	1969	56	長寿命	A	B	C	C	C	52	V	—	II	V	V	V	V	88
63	貴崎小学校	南東校舎	RC	4	1,101	1974	51	長寿命	A	C	C	C	C	44	IV	III	III	V	V	—	V	79
64	貴崎小学校	西校舎	RC	4	662	1995	30	長寿命	C	C	B	B	B	65	V	—	III	V	V	—	V	90
65	貴崎小学校	北校舎	RC	3	2,417	1996	29	長寿命	B	C	B	B	B	67	IV	I	IV	V	V	—	V	77
66	貴崎小学校	南西校舎	RC	4	1,144	1982	43	長寿命	A	C	C	C	C	44	IV	V	III	V	V	—	V	88
67	大久保小学校	旧管理棟	RC	2	1,449	1955	70	長寿命	B	D	C	C	C	35	III	III	III	V	V	—	V	75
68	大久保小学校	本館西	RC	3	1,410	1968	57	長寿命	B	B	C	C	C	50	V	III	III	V	V	—	V	83
69	大久保小学校	体育館	S	2	921	1965	60	長寿命	A	B	C	C	C	52	V	—	II	V	V	V	V	88
70	大久保小学校	本館東	RC	4	2,580	1973	52	長寿命	C	D	C	C	C	33	V	III	III	V	V	—	V	83
71	大久保小学校	南校舎	RC	3	1,090	1976	49	長寿命	A	A	C	C	C	57	II	IV	III	V	V	—	V	75
72	大久保小学校	北校舎	RC	3	1,438	1981	44	長寿命	A	D	C	C	C	37	II	V	III	V	V	—	V	79
73	大久保小学校	プレハブ校舎1	S	2	393	2011	14	長寿命	A	A	A	A	A	100	III	—	III	V	V	—	V	80
74	大久保小学校	プレハブ校舎2	S	2	201	2013	12	長寿命	A	A	A	A	A	100	III	—	III	V	V	—	V	80
75	大久保小学校	エレベーター棟	RC	4	49	2020	5	長寿命	A	A	A	A	A	100	V	—	—	V	V	—	V	100
76	大久保南小学校	本校舎1	RC	3	3,141	1998	27	長寿命	B	C	B	B	B	67	V	III	III	V	V	—	V	83
77	大久保南小学校	体育館	S	2	1,216	1999	26	長寿命	B	C	B	B	B	67	V	III	II	—	V	V	V	79
78	大久保南小学校	本校舎2	RC	3	3,005	1998	27	長寿命	B	C	B	B	B	67	V	II	III	V	V	—	V	79
79	大久保南小学校	本校舎3	RC	3	1,002	2001	24	長寿命	B	A	B	B	B	81	V	—	III	V	V	—	V	90
80	大久保南小学校	音楽室棟	S	2	444	2006	19	長寿命	B	A	A	A	A	98	III	III	III	—	V	—	V	70
81	高丘東小学校	本館	RC	4	2,814	1975	50	長寿命	A	D	C	C	C	37	V	III	III	V	V	—	V	83
82	高丘東小学校	体育館	RC	3	1,570	1975	50	長寿命	A	C	C	C	C	44	IV	IV	II	V	V	V	V	82
83	高丘東小学校	北館	RC	4	2,436	1976	49	長寿命	C	D	C	C	C	33	IV	II	III	V	V	—	V	75
84	高丘東小学校	南館	RC	3	632	1982	43	長寿命	B	C	C	C	C	42	III	I	III	—	V	—	V	62
85	高丘西小学校	南校舎	RC	4	2,813	1975	50	長寿命	D	D	C	C	C	31	V	IV	III	V	V	—	V	88
86	高丘西小学校	体育館	RC	3	1,560	1975	50	長寿命	B	D	C	C	C	35	IV	IV	II	V	V	V	V	82
87	高丘西小学校	北校舎	RC	4	2,436	1976	49	長寿命	D	D	C	C	C	31	IV	II	III	V	V	—	V	75
88	高丘西小学校	エレベーター棟	S	4	50	2020	5	長寿命	A	A	A	A	A	100	V	—	—	V	V	—	V	100
89	山手小学校	東校舎	RC	3	2,765	1967	58	長寿命	C	D	C	C	C	33	V	IV	III	V	V	—	V	88
90	山手小学校	西校舎	RC	4	1,854	1974	51	長寿命	A	D	C	C	C	37	III	II	III	V	V	—	V	71
91	山手小学校	北校舎	RC	4	1,504	1984	41	長寿命	C	D	C	C	C	33	III	I	III	V	V	—	V	68
92	山手小学校	昇降口	RC	1	128	1984	41	長寿命	B	B	C	C	C	50	V	—	—	V	V	—	V	100
93	山手小学校	体育館	RC	2	1,220	2003	22	長寿命	B	C	B	B	B	67	V	III	II	—	V	V	V	79
94	山手小学校	図書室棟	S	2	190	2010	15	長寿命	A	A	A	A	A	100	III	—	III	V	V	—	V	80
95	山手小学校	プレハブ校舎	S	2	686	2016	9	長寿命	A	A	A	A	A	100	III	V	III	V	V	—	V	83
96	山手小学校	エレベーター棟	S	3	40	2020	5	長寿命	A	A	A	A	A	100	V	—	—	V	V	—	V	100
97	山手小学校	給食棟	S	1	341	2020	5	長寿命	A	A	A	A	A	100	—	—	—	V	V	—	V	100
98	谷八木小学校	南校舎	RC	4	2,276	1978	47	長寿命	A	C	C	C	C	44	V	II	III	V	V	—	V	79
99	谷八木小学校	北校舎	RC	4	2,442	1979	46	長寿命	B	C	C	C	C	42	IV	II	III	V	V	—	V	75
100	谷八木小学校	体育館	RC	3	875	1985	40	長寿命	B	C	C	C	C	42	IV	II	II	V	V	V	V	75
101	谷八木小学校	エレベーター棟	RC	4	48	2016	9	長寿命	A	A	A	A	A	100	V	—	—	V	V	—	V	100
102	谷八木小学校	教室棟(リース)	S	2	500	2023	2	長寿命	A	A	A	A	A	100	III	V	III	V	V	—	V	83
103	江井島小学校	南館	RC	4	3,086	1979	46	長寿命	D	C	C	C	C	38	V	II	III	V	V	—	V	79
104	江井島小学校	西館	RC	4	919	1979	46	長寿命	C	C	C	C	C	40	IV	II	III	V	V	—	V	75
105	江井島小学校	北館	RC	3	2,873	1959	66	要調査	B	C	C	C	C	42	IV	III	III	V	V	—	V	79
106	江井島小学校	東館	RC	3	607	1980	45	長寿命	A	A	C	C	C	57	III	—	III	V	V	—	V	80
107	江井島小学校	体育館	RC	3	1,591	1982	43	長寿命	A	C	C	C	C	44	IV	I	II	V	V	V	V	73
108	江井島小学校	音楽室棟	S	1	127	2004	21	長寿命	B	A	B	B	B	81	V	—	III	—	V	—	V	88
109	江井島小学校	プレハブ校舎	S	2	223	2007	18	長寿命	B	A	A	A	A	98	III	—	III	V	V	—	V	80
110	江井島小学校	エレベーター棟	S	4	50	2021	4	長寿命	A	A	A	A	A	100	V	—	—	V	V	—	V	100
111	魚住小学校	体育館	S	2	962	1970	55	長寿命	A	C	C	C	C	44	V	II	II	—	V	V	V	75
112	魚住小学校	西校舎	RC	4	2,121	1971	54	長寿命	A	C	C	C	C	44	IV	II	III	V	V	—	V	75
113	魚住小学校	東校舎	RC	4	1,784	1976	49	長寿命	C	C	C	C	C	40	IV	II	III	V	V	—	V	75
114	魚住小学校	南校舎	RC	4	1,660	1985	40	長寿命	D	C	C	C	C	38	V	—	III	V	V	—	V	90
115	魚住小学校	便所・階段室棟	RC	4	322	1985	40	長寿命	B	C	C	C	C	42	IV	V	—	—	V	—	V	94
116	魚住小学校	プレハブ校舎	S	2	205	2005	20	長寿命	B	A	B	B	B	81	III	—	III	V	V	—	V	80
117	魚住小学校	エレベーター棟	S	4	50	2017	8	長寿命	A	A	A	A	A	100	V	—	—	V	V	—	V	100
118	清水小学校	本館西	RC	4	2,057	1980	45	長寿命	C	D	C	C	C	33	V	II	III	V	V	—	V	79
119	清水小学校	北館西	RC	3	740	1980	45	長寿命	A	A	C	C	C	57	IV	—	III	V	V	—	V	85
120	清水小学校	本館東	RC	4	1,471	1980	45	長寿命	A	D	C	C	C	37	V	—	III	V	V	—	V	90
121	清水小学校	昇降口	RC	1	189	1980	45	長寿命	B	B	C	C	C	50	V	—	—	V	V	—	V	100
122	清水小学校	体育館	RC	3	1,555	1980	45	長寿命	A	C	C	C	C	44	IV	I	II	V	V	V	V	73
123	清水小学校	北館東	RC	3	1,231	1982	43	長寿命	D	D	C	C	C	31	IV	IV	III	V	V	—	V	83
124	清水小学校	エレベーター棟	S	4	48	2019	6	長寿命	A	A	A	A	A	100	V	—	—	V	V	—	V	100
125	錦が丘小学校	南校舎	RC	4	2,663	1973	52	長寿命	A	C	C	C	C	44	V	II	III	V	V	—	V	79
126	錦が丘小学校	北校舎	RC	3	1,825	1974	51	長寿命	A	D	C	C	C	37	IV	II	III	V	V	—	V	75
127	錦が丘小学校	体育館	RC	3	1,445	1974	51	長寿命	A	A	C	C	C	57	IV	—	II	V	V	V	V	83
128	錦浦小学校	体育館	RC	3	1,421	1971	54	長寿命	A	C	C	C	C	44	IV	II	II	V	V	V	V	75
129	錦浦小学校	本校舎西	RC	4	2,464	1978	47	長寿命	C	C	C	C	C	40	V	II	III	V	V	—	V	79
130	錦浦小学校	西校舎	RC	3	1,286	1999	26	長寿命	B	C	B	B	B	67	IV	III	III	V	V	—	V	79
131	錦浦小学校	本校舎東	RC	4	1,822	1979	46	長寿命	B	B	C	C	C	50	V	II	III	V	V	—	V	79
132	錦浦小学校	プレハブ校舎	S	2	392	2005	20	長寿命	B	A	B	B	B	81	III	II	III	V	V	—	V	71
133	錦浦小学校	エレベーター棟	RC	4	50	2023	2	長寿命	A	A	A	A	A	100	V	—	—	V	V	—	V	100

No.	施設名	建物名	構造	階数	延床面積（㎡）	西暦	築年数	試算上の区分	劣化状況評価					整備レベル								
									屋根・屋上	外壁	内部仕上	電気設備	機械設備	健全度 （100点満点）	バリアフリー・EV	トイレ環境	省エネ・学習環境	ICT	アスベスト対策	非構造部材の耐震化	防犯	達成度 （100点満点）
134	二見小学校	西館	RC	3	1187	1963	62	要調査	B	C	C	C	C	42	Ⅳ	Ⅰ	Ⅲ	V	V	—	V	73
135	二見小学校	体育館	S	2	1054	1964	61	長寿命	B	B	C	C	C	50	V	Ⅲ	Ⅱ	—	V	V	V	79
136	二見小学校	本館西	RC	4	3284	1980	45	長寿命	B	D	C	C	C	35	V	Ⅱ	Ⅲ	V	V	—	V	79
137	二見小学校	本館東	RC	4	1233	1988	37	長寿命	A	B	B	B	B	77	Ⅳ	Ⅱ	Ⅲ	V	V	—	V	75
138	二見小学校	ILベーター棟	RC	4	48	2024	1	長寿命	A	A	A	A	A	100	V	—	—	—	V	—	V	100
139	二見北小学校	北校舎	RC	3	2623	1962	63	要調査	C	D	C	C	C	33	Ⅳ	Ⅲ	Ⅲ	V	V	—	V	79
140	二見北小学校	体育館	S	2	1288	1967	58	長寿命	A	D	C	C	C	37	V	Ⅱ	Ⅱ	—	V	V	V	75
141	二見北小学校	南校舎	RC	4	2627	1974	51	長寿命	C	D	C	C	C	33	Ⅳ	Ⅱ	Ⅲ	V	V	—	V	75
142	二見北小学校	南西校舎	RC	4	353	1982	43	長寿命	C	B	C	C	C	48	V	—	Ⅲ	V	V	—	V	90
143	二見北小学校	西校舎	RC	3	545	1989	36	長寿命	C	D	B	B	B	58	Ⅳ	—	Ⅲ	V	V	—	V	85
144	二見北小学校	西特別教室棟	S	2	431	1994	31	長寿命	C	D	B	B	B	58	Ⅳ	—	Ⅲ	V	V	—	V	85
145	二見北小学校	ILベーター棟	RC	4	48	2013	12	長寿命	A	A	A	A	A	100	V	—	—	—	V	—	V	100
146	二見西小学校	北校舎	RC	4	1994	1997	28	長寿命	B	C	B	B	B	67	V	Ⅱ	Ⅲ	V	V	—	V	79
147	二見西小学校	体育館	S	2	1178	1998	27	長寿命	B	C	B	B	B	67	V	Ⅰ	Ⅱ	—	V	V	V	73
148	二見西小学校	西校舎	RC	4	2,445	1997	28	長寿命	B	C	B	B	B	67	V	Ⅱ	Ⅲ	V	V	—	V	79
149	二見西小学校	南校舎	RC	3	1,203	1997	28	長寿命	B	C	B	B	B	67	V	Ⅱ	Ⅲ	V	V	—	V	79
150	二見西小学校	ILベーター棟	S	4	56	2007	18	長寿命	A	A	A	A	A	100	V	—	—	—	V	—	V	100
151	二見西小学校	プレハブ校舎	S	2	235	2008	17	長寿命	A	A	A	A	A	100	Ⅲ	—	Ⅲ	V	V	—	V	80

② 中学校（105 棟）

No.	施設名	建物名	構造	階数	延床面積 (㎡)	西暦	築年数	試算上の区分	劣化状況評価						整備レベル							
									屋根・屋上	外壁	内部仕上	電気設備	機械設備	健全度 (100点満点)	バリアフリー・EV	トイレ環境	省エネ・学習環境	ICT	アスベスト対策	非構造部材の耐震化	防犯	達成度 (100点満点)
1	錦城中学校	南校舎	RC	2	846	1954	71	要調査	C	C	C	C	C	40	Ⅳ	Ⅱ	Ⅲ	Ⅴ	Ⅴ	—	Ⅳ	71
2	錦城中学校	体育館	S	2	1,023	1966	59	長寿命	A	A	C	C	C	57	Ⅴ	—	Ⅱ	—	Ⅴ	Ⅴ	Ⅳ	80
3	錦城中学校	技術室棟	S	1	186	1976	49	長寿命	B	B	C	C	C	50	Ⅴ	—	—	—	Ⅴ	—	Ⅳ	92
4	錦城中学校	特別教室棟	RC	2	346	1986	39	長寿命	A	B	B	B	B	77	Ⅳ	—	Ⅲ	Ⅴ	Ⅴ	—	Ⅳ	80
5	錦城中学校	武道場	S	1	516	1999	26	長寿命	B	B	B	B	B	75	Ⅴ	Ⅱ	Ⅱ	—	Ⅴ	Ⅴ	Ⅳ	71
6	錦城中学校	北校舎	RC	4	2,691	2015	10	長寿命	A	A	A	A	A	100	Ⅴ	Ⅲ	Ⅲ	Ⅴ	Ⅴ	—	Ⅳ	79
7	朝霧中学校	南校舎	RC	4	2,714	1975	50	長寿命	B	C	C	C	C	42	Ⅴ	Ⅱ	Ⅲ	Ⅴ	Ⅴ	—	Ⅳ	75
8	朝霧中学校	体育館	RC	3	1,354	1975	50	長寿命	A	A	C	C	C	57	Ⅳ	—	Ⅱ	—	Ⅴ	Ⅴ	Ⅳ	75
9	朝霧中学校	西校舎	RC	4	1,646	1975	50	長寿命	B	C	C	C	C	42	Ⅴ	Ⅳ	Ⅲ	Ⅴ	Ⅴ	—	Ⅳ	83
10	朝霧中学校	東校舎	RC	4	3,208	1975	50	長寿命	B	C	C	C	C	42	Ⅴ	Ⅱ	Ⅲ	Ⅴ	Ⅴ	—	Ⅳ	75
11	朝霧中学校	武道場	S	1	497	2002	23	長寿命	B	A	B	B	B	81	Ⅴ	Ⅱ	Ⅱ	—	Ⅴ	Ⅴ	Ⅳ	71
12	朝霧中学校	ILベーター棟	RC	4	45	2019	6	長寿命	A	A	A	A	A	100	Ⅴ	—	—	—	Ⅴ	—	Ⅳ	92
13	大蔵中学校	北館	RC	4	2,277	1968	57	長寿命	B	B	C	C	C	50	Ⅲ	Ⅲ	Ⅲ	Ⅴ	Ⅴ	—	Ⅳ	71
14	大蔵中学校	体育館	RC	3	1,210	1972	53	長寿命	A	B	C	C	C	52	Ⅳ	—	Ⅱ	—	Ⅴ	Ⅴ	Ⅳ	75
15	大蔵中学校	本館東	RC	4	1,865	1978	47	長寿命	A	A	C	C	C	57	Ⅴ	Ⅲ	Ⅲ	Ⅴ	Ⅴ	—	Ⅳ	79
16	大蔵中学校	本館西	RC	4	904	1981	44	長寿命	A	A	C	C	C	57	Ⅴ	—	Ⅲ	Ⅴ	Ⅴ	—	Ⅳ	85
17	大蔵中学校	南館	RC	4	1,833	1986	39	長寿命	A	A	B	B	B	82	Ⅱ	Ⅱ	Ⅲ	Ⅴ	Ⅴ	—	Ⅳ	63
18	大蔵中学校	武道場	S	1	508	1993	32	長寿命	B	B	B	B	B	75	Ⅴ	Ⅰ	Ⅱ	—	Ⅴ	Ⅴ	Ⅳ	68
19	大蔵中学校	配膳室棟	S	1	103	2014	11	長寿命	A	A	A	A	A	100	Ⅴ	—	—	—	Ⅴ	—	Ⅳ	92
20	大蔵中学校	ILベーター棟	S	4	45	2019	6	長寿命	A	A	A	A	A	100	Ⅴ	—	—	—	Ⅴ	—	Ⅳ	92
21	衣川中学校	北校舎	RC	4	3,224	1969	56	長寿命	C	C	C	C	C	40	Ⅴ	Ⅲ	Ⅲ	Ⅴ	Ⅴ	—	Ⅳ	79
22	衣川中学校	東校舎	RC	4	2,083	1975	50	長寿命	A	A	C	C	C	57	Ⅴ	—	Ⅲ	Ⅴ	Ⅴ	—	Ⅳ	85
23	衣川中学校	西校舎	RC	3	1,026	1976	49	長寿命	A	A	C	C	C	57	Ⅴ	—	Ⅲ	Ⅴ	Ⅴ	—	Ⅳ	85
24	衣川中学校	南校舎	RC	4	1,824	1980	45	長寿命	A	B	C	C	C	52	Ⅳ	Ⅲ	Ⅲ	Ⅴ	Ⅴ	—	Ⅳ	75
25	衣川中学校	武道場	RC	1	661	1991	34	長寿命	B	B	B	B	B	75	Ⅲ	Ⅰ	Ⅱ	—	Ⅴ	Ⅴ	Ⅳ	60
26	衣川中学校	体育館	RC	2	1,476	2002	23	長寿命	C	C	B	B	B	65	Ⅴ	Ⅲ	Ⅱ	—	Ⅴ	Ⅴ	Ⅳ	75
27	衣川中学校	ILベーター棟	RC	4	49	2015	10	長寿命	A	A	A	A	A	100	Ⅴ	—	—	—	Ⅴ	—	Ⅳ	92

No	施設名	建物名	構造	階数	延床面積 (㎡)	西暦	築年数	試算上の区分	劣化状況評価						整備レベル							
									屋根・屋上	外壁	内部仕上	電気設備	機械設備	健全度 (100点満点)	バリアフリー・EV	トイレ環境	省エネ・学習環境	ICT	アスベスト対策	非構造部材の耐震化	防犯	達成度 (100点満点)
28	野々池中学校	南校舎東	RC	3	2,049	1977	48	長寿命	A	A	C	C	C	57	Ⅳ	Ⅳ	Ⅲ	V	V	—	Ⅳ	79
29	野々池中学校	管理棟	RC	4	2,680	1977	48	長寿命	C	C	C	C	C	40	V	Ⅱ	Ⅲ	V	V	—	Ⅳ	75
30	野々池中学校	体育館	RC	3	1,355	1977	48	長寿命	A	C	C	C	C	44	Ⅳ	Ⅰ	Ⅱ	—	V	V	—	64
31	野々池中学校	南校舎西	RC	3	529	1979	46	長寿命	A	A	C	C	C	57	Ⅳ	—	Ⅲ	V	V	—	Ⅳ	80
32	野々池中学校	北校舎	RC	4	1,304	1981	44	長寿命	C	C	C	C	C	40	Ⅱ	Ⅱ	Ⅲ	V	V	—	Ⅳ	63
33	野々池中学校	特別教室棟	RC	3	427	1986	39	長寿命	C	C	B	B	B	65	Ⅳ	—	Ⅲ	V	V	—	Ⅳ	80
34	野々池中学校	武道場	RC	1	631	1998	27	長寿命	A	C	B	B	B	69	Ⅲ	Ⅱ	Ⅱ	—	V	V	Ⅳ	63
35	野々池中学校	エレベーター棟	RC	4	49	2014	11	長寿命	A	A	A	A	A	100	V	—	—	—	V	—	Ⅳ	92
36	野々池中学校	配膳室棟	S	1	100	2017	8	長寿命	A	A	A	A	A	100	V	—	—	—	V	—	Ⅳ	92
37	望海中学校	体育館	RC	3	1,326	1971	54	長寿命	A	C	C	C	C	44	Ⅳ	—	Ⅱ	—	V	V	Ⅳ	75
38	望海中学校	南館	RC	4	1,841	1972	53	長寿命	C	C	C	C	C	40	Ⅳ	—	Ⅲ	V	V	—	Ⅳ	80
39	望海中学校	本館	RC	4	2,686	1973	52	長寿命	B	B	C	C	C	50	V	Ⅲ	Ⅲ	V	V	—	Ⅳ	79
40	望海中学校	北館	RC	4	2,192	1985	40	長寿命	B	C	C	C	C	42	Ⅲ	V	Ⅲ	V	V	—	Ⅳ	79
41	望海中学校	武道場	RC	3	947	1992	33	長寿命	B	B	B	B	B	75	Ⅳ	Ⅱ	Ⅱ	—	V	V	Ⅳ	67
42	望海中学校	トイレ・階段室棟	RC	4	390	1972	53	長寿命	D	C	C	C	C	38	Ⅳ	Ⅳ	—	—	V	—	Ⅳ	81
43	望海中学校	東館	RC	4	1,159	1974	51	長寿命	A	B	C	C	C	52	V	—	Ⅲ	V	V	—	Ⅳ	85
44	望海中学校	エレベーター棟	RC	4	49	2015	10	長寿命	A	A	A	A	A	100	V	—	—	—	V	—	Ⅳ	92
45	大久保中学校	1号館	RC	3	1,638	1960	65	要調査	A	C	C	C	C	44	V	—	Ⅲ	V	V	—	Ⅳ	85
46	大久保中学校	2号館	RC	3	2,209	1963	62	要調査	B	C	C	C	C	42	V	V	Ⅲ	V	V	—	Ⅳ	88
47	大久保中学校	本館(南校舎)	RC	3	2,648	1965	60	長寿命	A	B	C	C	C	52	V	Ⅱ	Ⅲ	V	V	—	Ⅳ	75
48	大久保中学校	3号館	RC	2	1,284	1975	50	長寿命	A	C	C	C	C	44	V	—	Ⅲ	V	V	—	Ⅳ	85
49	大久保中学校	体育館	RC	2	1,474	2009	16	長寿命	A	A	A	A	A	100	V	Ⅱ	Ⅱ	—	V	V	Ⅳ	71
50	大久保中学校	武道場	RC	2	664	2009	16	長寿命	A	A	A	A	A	100	Ⅲ	Ⅱ	Ⅱ	—	V	V	Ⅳ	63
51	大久保中学校	プレハブ校舎1	S	2	403	2010	15	長寿命	A	A	A	A	A	100	Ⅲ	Ⅱ	Ⅲ	V	V	—	Ⅳ	67
52	大久保中学校	トイレ棟	RC	3	323	2012	13	長寿命	A	A	A	A	A	100	Ⅳ	Ⅱ	—	—	V	—	Ⅳ	69
53	大久保中学校	エレベーター棟	RC	3	35	2012	13	長寿命	A	A	A	A	A	100	V	—	—	—	V	—	Ⅳ	92
54	大久保中学校	プレハブ校舎2	S	2	372	2013	12	長寿命	A	A	A	A	A	100	Ⅲ	—	Ⅲ	—	V	—	Ⅳ	69
55	大久保中学校	配膳室棟	S	1	143	2016	9	長寿命	A	A	A	A	A	100	V	—	—	—	V	—	Ⅳ	92
56	大久保北中学校	南校舎	RC	3	1,432	1986	39	長寿命	B	C	B	B	B	67	V	Ⅰ	Ⅲ	V	V	—	Ⅳ	73
57	大久保北中学校	北校舎	RC	3	1,998	1986	39	長寿命	B	C	B	B	B	67	V	Ⅳ	Ⅲ	V	V	—	Ⅳ	83
58	大久保北中学校	管理棟	RC	2	1,343	1986	39	長寿命	A	C	B	B	B	69	V	Ⅰ	Ⅲ	V	V	—	Ⅳ	73
59	大久保北中学校	特別教室棟	RC	2	1,496	1986	39	長寿命	D	C	B	B	B	63	Ⅳ	Ⅰ	Ⅲ	V	V	—	Ⅳ	68
60	大久保北中学校	体育館	RC	3	1,370	1987	38	長寿命	B	C	B	B	B	67	Ⅳ	—	Ⅱ	—	V	V	Ⅳ	75
61	大久保北中学校	武道場	S	1	498	2001	24	長寿命	B	B	B	B	B	75	V	Ⅱ	Ⅱ	—	V	V	Ⅳ	71
62	大久保北中学校	エレベーター棟	RC	3	34	2017	8	長寿命	A	A	A	A	A	100	V	—	—	—	V	—	Ⅳ	92
63	大久保北中学校	教室棟(リース)	S	2	962	2022	3	長寿命	A	A	A	A	A	100	Ⅲ	V	Ⅲ	V	V	—	Ⅳ	79
64	高丘中学校	中校舎	RC	4	2,751	1975	50	長寿命	B	C	C	C	C	42	V	Ⅲ	Ⅲ	V	V	—	Ⅳ	79
65	高丘中学校	体育館	RC	3	1,350	1975	50	長寿命	A	C	C	C	C	44	Ⅳ	—	Ⅱ	—	V	V	Ⅳ	75
66	高丘中学校	特別教室棟	S	1	283	1977	48	長寿命	B	C	C	C	C	42	V	—	Ⅲ	—	V	—	Ⅳ	81
67	高丘中学校	北校舎	RC	4	2,918	1977	48	長寿命	B	C	C	C	C	42	Ⅳ	Ⅲ	Ⅲ	V	V	—	Ⅳ	71
68	高丘中学校	南校舎	RC	3	1,088	1983	42	長寿命	B	C	C	C	C	42	Ⅳ	Ⅳ	Ⅲ	V	V	—	Ⅳ	79
69	高丘中学校	武道場	RC	1	628	2000	25	長寿命	B	C	B	B	B	67	Ⅲ	Ⅱ	Ⅱ	—	V	V	Ⅳ	63
70	高丘中学校	エレベーター棟	RC	4	48	2016	9	長寿命	A	A	A	A	A	100	V	—	—	—	V	—	Ⅳ	92
71	江井島中学校	本校舎	RC	4	2,771	1978	47	長寿命	A	A	C	C	C	57	V	Ⅱ	Ⅲ	V	V	—	Ⅳ	75
72	江井島中学校	西校舎	RC	4	909	1978	47	長寿命	A	A	C	C	C	57	V	—	Ⅲ	V	V	—	Ⅳ	85
73	江井島中学校	体育館	RC	3	1,346	1979	46	長寿命	A	C	C	C	C	44	Ⅳ	Ⅲ	Ⅱ	—	V	V	Ⅳ	71
74	江井島中学校	北校舎	RC	2	562	1987	38	長寿命	B	C	B	B	B	67	Ⅳ	Ⅰ	Ⅲ	V	V	—	Ⅳ	68
75	江井島中学校	東校舎	RC	4	353	1995	30	長寿命	A	B	B	B	B	77	Ⅳ	—	Ⅲ	V	V	—	Ⅳ	80
76	江井島中学校	武道場	S	1	508	1995	30	長寿命	B	C	B	B	B	67	V	Ⅱ	Ⅱ	—	V	V	Ⅳ	71
77	江井島中学校	プレハブ校舎1	S	2	264	2005	20	長寿命	B	A	B	B	B	81	Ⅲ	—	Ⅲ	V	V	—	Ⅳ	75
78	江井島中学校	プレハブ校舎2	S	2	298	2007	18	長寿命	B	A	A	A	A	98	Ⅲ	Ⅱ	Ⅲ	—	V	—	Ⅳ	60
79	江井島中学校	エレベーター棟	RC	4	46	2020	5	長寿命	A	A	A	A	A	100	V	—	—	—	V	—	Ⅳ	92
80	魚住中学校	北校舎	RC	2	1,614	1957	68	要調査	B	C	C	C	C	42	V	—	Ⅲ	V	V	—	Ⅳ	85
81	魚住中学校	南校舎	RC	3	3,203	1962	63	長寿命	B	C	C	C	C	42	V	Ⅱ	Ⅲ	V	V	—	Ⅳ	75
82	魚住中学校	西校舎	RC	3	647	1975	50	長寿命	B	C	C	C	C	42	V	—	Ⅲ	V	V	—	Ⅳ	85
83	魚住中学校	東校舎	RC	3	759	1976	49	長寿命	A	B	C	C	C	52	V	Ⅱ	Ⅲ	V	V	—	Ⅳ	75
84	魚住中学校	武道場	S	1	498	1999	26	長寿命	B	B	B	B	B	75	V	Ⅱ	Ⅱ	—	V	V	Ⅳ	71
85	魚住中学校	体育館	RC	2	1,475	2005	20	長寿命	B	B	B	B	B	75	V	—	Ⅱ	—	V	V	Ⅳ	80
86	魚住中学校	プレハブ校舎	S	2	230	2007	18	長寿命	B	A	A	A	A	98	Ⅲ	—	Ⅲ	—	V	—	Ⅳ	69
87	魚住中学校	エレベーター棟	RC	3	37	2011	14	長寿命	A	A	A	A	A	100	V	—	—	—	V	—	Ⅳ	92
88	魚住中学校	配膳室棟	S	1	135	2014	11	長寿命	A	A	A	A	A	100	V	—	—	—	V	—	Ⅳ	92
89	魚住中学校	北校舎廊下棟	S	2	206	2014	11	長寿命	A	A	A	A	A	100	Ⅳ	—	—	—	V	—	Ⅳ	83
90	魚住中学校	プレハブ倉庫	S	2	129	2006	19	長寿命	B	A	A	A	A	98	Ⅲ	—	—	—	V	—	Ⅳ	75
91	魚住東中学校	A棟	RC	4	3,299	1981	44	長寿命	D	D	C	C	C	31	V	Ⅳ	Ⅲ	V	V	—	Ⅳ	83
92	魚住東中学校	B棟	RC	4	919	1981	44	長寿命	A	D	C	C	C	37	V	—	Ⅲ	V	V	—	Ⅳ	85
93	魚住東中学校	C棟西	RC	4	1,637	1981	44	長寿命	A	D	C	C	C	37	Ⅳ	Ⅳ	Ⅲ	V	V	—	Ⅳ	79
94	魚住東中学校	体育館	RC	3	1,373	1982	43	長寿命	B	D	C	C	C	35	Ⅳ	—	Ⅱ	—	V	V	Ⅳ	

③ 認定こども園（60 棟）

No	施設名	建物名	構造	階数	延床面積（㎡）	西暦	築年数	試算上の区分	劣化状況評価						整備レベル						達成度（100点満点）	
									屋根・屋上	外壁	内部仕上	電気設備	機械設備	健全度（100点満点）	バリアフリー・EV	トイレ環境	省エネ・学習環境	ICT	アスベスト対策	非構造部材の耐震化		防犯
1	播陽幼稚園	園舎	RC	2	447	1981	44	長寿命	A	C	C	C	C	44	－	Ⅲ	Ⅲ	－	V	－	Ⅳ	69
2	播陽幼稚園	管理園舎	RC	2	484	1981	44	長寿命	A	C	C	C	C	44	－	Ⅳ	Ⅲ	－	V	－	Ⅳ	75
3	明石幼稚園	本園舎	RC	2	737	1978	47	長寿命	A	A	C	C	C	57	－	Ⅱ	Ⅲ	－	Ⅲ	－	Ⅳ	50
4	明石幼稚園	プレハブ園舎	S	2	222	2013	12	長寿命	A	A	A	A	A	100	－	I	Ⅲ	－	Ⅲ	－	Ⅳ	46
5	松が丘幼稚園	本園舎	RC	2	1,252	1971	54	長寿命	A	C	C	C	C	44	－	Ⅱ	Ⅲ	－	Ⅲ	－	Ⅳ	50
6	朝霧幼稚園	本園舎	RC	2	684	1972	53	長寿命	A	B	C	C	C	52	－	Ⅱ	Ⅲ	－	Ⅲ	－	Ⅳ	50
7	朝霧幼稚園	プレハブ園舎	S	1	131	2005	20	長寿命	A	A	A	A	A	100	－	Ⅱ	Ⅲ	－	Ⅲ	－	V	56
8	人丸幼稚園	本園舎	RC	2	1,258	1991	34	長寿命	B	C	C	C	C	42	－	I	Ⅲ	－	Ⅲ	－	Ⅳ	46
9	大観幼稚園	木造園舎	W	1	283	1960	65	要調査	B	B	C	C	C	50	－	Ⅲ	Ⅲ	－	Ⅲ	－	Ⅳ	56
10	大観幼稚園	鉄筋園舎	RC	2	326	1969	56	長寿命	B	B	C	C	C	50	－	Ⅱ	Ⅱ	－	Ⅲ	－	Ⅳ	44
11	王子幼稚園	木造園舎	W	1	190	1959	66	要調査	A	C	C	C	C	44	－	Ⅲ	Ⅱ	－	Ⅲ	－	Ⅳ	50
12	王子幼稚園	鉄筋園舎	RC	2	456	1972	53	長寿命	B	C	C	C	C	42	－	Ⅲ	Ⅲ	－	Ⅲ	－	Ⅳ	56
13	林幼稚園	木造園舎	W	1	414	1964	61	要調査	A	C	C	C	C	44	－	Ⅲ	Ⅲ	－	Ⅲ	－	Ⅳ	56
14	林幼稚園	大保育室棟	W	1	165	1966	59	要調査	C	C	C	C	C	40	－	Ⅱ	Ⅲ	－	Ⅲ	－	Ⅳ	50
15	鳥羽幼稚園	木造園舎	W	1	312	1963	62	要調査	B	B	C	C	C	50	－	－	Ⅲ	－	Ⅲ	－	Ⅳ	58
16	鳥羽幼稚園	西館	RC	2	298	1970	55	長寿命	A	A	C	C	C	57	－	V	Ⅱ	－	V	－	Ⅳ	75
17	鳥羽幼稚園	東館	RC	2	501	1978	47	長寿命	C	A	C	C	C	54	－	V	Ⅲ	－	V	－	Ⅳ	81
18	和坂幼稚園	本園舎	RC	2	670	1983	42	長寿命	C	C	B	B	B	65	－	Ⅱ	Ⅲ	－	Ⅲ	－	Ⅳ	50
19	沢池幼稚園	本園舎	RC	2	722	1979	46	長寿命	A	C	B	C	C	44	－	Ⅲ	Ⅲ	－	Ⅲ	－	V	63
20	沢池幼稚園	プレハブ園舎	S	2	482	2021	4	長寿命	A	A	A	A	A	100	－	Ⅳ	Ⅲ	－	Ⅲ	－	V	69
21	藤江幼稚園	南園舎	RC	2	223	1967	58	長寿命	B	C	C	C	C	42	－	Ⅱ	Ⅱ	－	Ⅲ	－	Ⅳ	44
22	藤江幼稚園	本園舎東	RC	2	456	1971	54	長寿命	B	C	C	C	C	42	－	Ⅲ	Ⅲ	－	Ⅲ	－	Ⅳ	56
23	藤江幼稚園	本園舎西	RC	2	620	1974	51	長寿命	B	C	C	C	C	42	－	Ⅱ	Ⅲ	－	Ⅲ	－	Ⅳ	50
24	花園幼稚園	本園舎	RC	2	776	1969	56	長寿命	A	A	C	C	C	57	－	Ⅱ	Ⅲ	－	Ⅲ	－	Ⅳ	50
25	花園幼稚園	東園舎	RC	2	355	1973	52	長寿命	A	A	C	C	C	57	－	Ⅳ	Ⅲ	－	Ⅲ	－	Ⅳ	63
26	花園幼稚園	大保育室	RC	1	149	1993	32	長寿命	A	A	B	B	B	82	－	－	Ⅲ	－	Ⅲ	－	Ⅳ	58
27	貴崎幼稚園	西園舎	RC	2	223	1967	58	長寿命	A	B	C	C	C	52	－	Ⅲ	Ⅱ	－	Ⅲ	－	Ⅳ	50
28	貴崎幼稚園	東園舎西	RC	2	351	1973	52	長寿命	A	B	C	C	C	52	－	Ⅱ	Ⅲ	－	Ⅲ	－	Ⅳ	50
29	貴崎幼稚園	東園舎東	RC	2	184	1973	52	長寿命	A	C	C	C	C	44	－	Ⅲ	Ⅲ	－	Ⅲ	－	Ⅳ	56
30	大久保幼稚園	木造園舎	W	1	304	1964	61	要調査	B	C	C	C	C	42	－	Ⅲ	Ⅲ	－	Ⅲ	－	Ⅳ	56
31	大久保幼稚園	鉄筋園舎	RC	2	881	1974	51	長寿命	C	C	C	C	C	40	－	Ⅲ	Ⅲ	－	Ⅲ	－	Ⅳ	56
32	大久保幼稚園	プレハブ園舎1	S	1	172	2007	18	長寿命	A	A	A	A	A	100	－	－	Ⅲ	－	Ⅲ	－	V	67
33	大久保幼稚園	プレハブ園舎2	S	2	133	2014	11	長寿命	A	A	A	A	A	100	－	－	Ⅲ	－	Ⅲ	－	V	67
34	大久保南幼稚園	本館	RC	2	1,108	1998	27	長寿命	A	B	B	B	B	77	－	Ⅱ	Ⅲ	－	Ⅲ	－	Ⅳ	50
35	大久保南幼稚園	南館	S	2	523	2000	25	長寿命	A	B	A	A	A	94	－	Ⅱ	Ⅱ	－	Ⅲ	－	Ⅳ	44
36	高丘東幼稚園	本園舎	RC	2	874	1975	50	長寿命	C	C	C	C	C	40	－	Ⅲ	Ⅱ	－	Ⅲ	－	Ⅳ	50
37	高丘西幼稚園	本園舎	RC	2	1,045	1975	50	長寿命	A	C	C	C	C	44	－	Ⅲ	Ⅲ	－	Ⅲ	－	Ⅳ	56
38	山手幼稚園	鉄筋園舎	RC	2	683	1971	54	長寿命	C	C	C	C	C	40	－	Ⅲ	Ⅲ	－	V	－	Ⅳ	69
39	山手幼稚園	中園舎	S	2	641	2023	2	長寿命	A	A	A	A	A	100	－	V	V	－	V	－	V	100
40	谷八木幼稚園	木造園舎	W	1	248	1960	65	要調査	B	C	C	C	C	42	－	Ⅲ	Ⅲ	－	Ⅲ	－	Ⅳ	56
41	谷八木幼稚園	鉄筋園舎	RC	2	358	1970	55	長寿命	C	C	C	C	C	40	－	Ⅱ	Ⅲ	－	Ⅲ	－	Ⅳ	50
42	谷八木幼稚園	プレハブ園舎（リース）	S	2	452	2023	2	長寿命	A	A	A	A	A	100	－	Ⅳ	Ⅲ	－	Ⅲ	－	V	69
43	江井島幼稚園	管理棟	RC	2	761	1974	51	長寿命	C	C	C	C	C	40	－	Ⅱ	Ⅲ	－	Ⅲ	－	Ⅳ	50
44	江井島幼稚園	保育室棟	RC	2	518	1974	51	長寿命	C	C	C	C	C	40	－	Ⅳ	Ⅲ	－	Ⅲ	－	Ⅳ	63
45	魚住幼稚園	木造園舎	W	1	339	1966	59	要調査	B	B	C	C	C	50	－	Ⅱ	Ⅲ	－	Ⅲ	－	Ⅳ	50
46	魚住幼稚園	鉄筋園舎	RC	2	513	1972	53	長寿命	B	B	C	C	C	50	－	Ⅲ	Ⅲ	－	Ⅲ	－	Ⅳ	56
47	清水幼稚園	本館	RC	2	735	1979	46	長寿命	A	A	C	C	C	57	－	Ⅲ	Ⅲ	－	Ⅲ	－	Ⅳ	56
48	清水幼稚園	東館	S	2	316	1998	27	長寿命	A	A	B	B	B	82	－	Ⅲ	Ⅲ	－	Ⅲ	－	Ⅳ	56
49	錦が丘幼稚園	北園舎	RC	2	691	1975	50	長寿命	A	C	C	C	C	44	－	V	Ⅲ	－	Ⅲ	－	Ⅳ	69
50	錦が丘幼稚園	南園舎	S	2	293	1991	34	長寿命	C	C	C	B	B	54	－	Ⅱ	Ⅲ	－	Ⅲ	－	Ⅳ	50
51	錦浦幼稚園	園舎西	RC	2	637	1969	56	長寿命	C	C	C	C	C	40	－	Ⅱ	Ⅲ	－	Ⅲ	－	Ⅳ	50
52	錦浦幼稚園	園舎東	RC	2	176	1990	35	長寿命	C	C	B	B	B	65	－	Ⅱ	Ⅲ	－	Ⅲ	－	Ⅳ	50
53	錦浦幼稚園	プレハブ園舎	S	2	246	2004	21	長寿命	A	B	A	A	A	94	－	Ⅲ	Ⅲ	－	Ⅲ	－	V	63
54	二見北幼稚園	西園舎	RC	2	685	1973	52	長寿命	C	C	C	C	C	40	－	V	Ⅲ	－	Ⅲ	－	Ⅳ	69
55	二見北幼稚園	東園舎西	RC	2	168	1984	41	長寿命	C	C	C	C	C	40	－	Ⅳ	Ⅲ	－	Ⅲ	－	Ⅳ	63
56	二見北幼稚園	東園舎東	RC	2	389	1993	32	長寿命	C	C	B	B	B	65	－	Ⅳ	Ⅲ	－	Ⅲ	－	Ⅳ	63
57	二見西幼稚園	本園舎	RC	2	1,110	1997	28	長寿命	B	B	B	B	B	75	－	I	Ⅲ	－	Ⅲ	－	Ⅳ	46
58	二見こども園	木造園舎	W	1	483	1966	59	要調査	A	C	C	C	C	44	－	Ⅱ	Ⅲ	－	Ⅲ	－	Ⅳ	50
59	二見こども園	南園舎	RC	2	680	1973	52	長寿命	A	A	C	C	C	57	－	V	Ⅲ	－	Ⅲ	－	Ⅳ	69
60	二見こども園	北園舎	RC	1	464	1988	37	長寿命	A	A	B	B	B	82	－	Ⅲ	Ⅲ	－	V	－	Ⅳ	69

④ 特別支援学校（3 棟）

N o	施設 名	建物 名	構 造	階 数	延床面積 (㎡)	西 暦	築 年 数	試 算 上 の 区 分	劣化状況評価					整備レベル							達成度 (100点 満点)
									屋根・屋上	外壁	内部仕上	電気設備	機械設備	健全度 (100点 満点)	バリアフリー・EV トイレ環境	省エネ・学習環境	ICT	アスベスト対策	非構造部材の耐震化	防犯	
1	明石養護学校	本校舎	RC	2	2,286	1981	44	長寿命	C	D	C	C	C	33	V	V	Ⅲ	V	—	V	92
2	明石養護学校	体育館	RC	3	1,196	1981	44	長寿命	B	D	C	C	C	35	V	—	Ⅱ	V	V	V	88
3	明石養護学校	西校舎	RC	2	278	1992	33	長寿命	C	D	B	B	B	58	V	V	Ⅲ	V	—	V	92

⑤ 高等学校（15 棟）

No	施設名	建物名	構造	階数	延床面積（㎡）	西暦	築年数	試算上の区分	劣化状況評価					整備レベル							達成度（100点満点）	
									屋根・屋上	外壁	内部仕上	電気設備	機械設備	健全度（100点満点）	バリアフリー・EV トイレ環境	省エネ・学習環境	ICT	アスベスト対策	非構造部材の耐震化	防犯		
1	明石商業高等学校	北校舎西	RC	4	2,913	1977	48	長寿命	A	A	C	C	C	57	Ⅳ	Ⅳ	Ⅳ	Ⅴ	Ⅲ	Ⅴ	Ⅴ	82
2	明石商業高等学校	北校舎東	RC	4	2,075	1977	48	長寿命	A	A	C	C	C	57	Ⅳ	Ⅲ	Ⅳ	Ⅴ	Ⅲ	Ⅴ	Ⅴ	79
3	明石商業高等学校	南校舎西	RC	4	2,299	1978	47	長寿命	A	A	C	C	C	57	Ⅴ	Ⅳ	Ⅳ	Ⅴ	Ⅴ	Ⅴ	Ⅴ	93
4	明石商業高等学校	南校舎東	RC	4	2,667	1978	47	長寿命	A	A	C	C	C	57	Ⅴ	Ⅲ	Ⅳ	Ⅴ	Ⅴ	Ⅴ	Ⅴ	89
5	明石商業高等学校	昇降口棟	RC	2	516	1978	47	長寿命	C	C	C	C	C	40	Ⅳ	—	Ⅱ	Ⅳ	Ⅴ	Ⅴ	Ⅴ	79
6	明石商業高等学校	ｸﾗﾌﾞ室棟	S	2	150	1979	46	長寿命	C	B	C	C	C	48	Ⅳ	—	Ⅱ	Ⅰ	Ⅴ	Ⅴ	Ⅲ	60
7	明石商業高等学校	体育館	RC	3	2,706	1979	46	長寿命	D	A	B	C	C	63	Ⅳ	Ⅳ	Ⅱ	Ⅴ	Ⅴ	Ⅴ	71	
8	明石商業高等学校	武道場	RC	1	360	1979	46	長寿命	C	A	B	C	C	65	Ⅳ	—	Ⅱ	Ⅱ	—	Ⅴ	Ⅴ	65
9	明石商業高等学校	ｸﾗﾌﾞ室棟2	S	2	238	1979	46	長寿命	A	B	C	C	C	52	Ⅱ	—	Ⅱ	—	—	Ⅴ	Ⅲ	50
10	明石商業高等学校	食堂棟	RC	3	1,350	1980	45	長寿命	A	B	B	B	B	77	Ⅲ	Ⅲ	Ⅳ	Ⅲ	Ⅴ	Ⅴ	Ⅴ	75
11	明石商業高等学校	弓道場	S	1	111	1996	29	長寿命	B	B	A	A	A	93	Ⅳ	—	Ⅱ	—	—	Ⅴ	Ⅲ	63
12	明石商業高等学校	倉庫	S	2	102	1996	29	長寿命	A	A	A	A	A	100	Ⅱ	—	Ⅱ	Ⅰ	—	Ⅴ	Ⅲ	42
13	明石商業高等学校	エレベーター棟	S	4	48	2014	11	長寿命	B	B	A	A	A	93	Ⅴ	—	Ⅱ	—	Ⅴ	Ⅴ	Ⅴ	85
14	明石商業高等学校	第二屋内運動場棟	S	1	740	2017	8	長寿命	A	A	A	A	A	100	Ⅴ	—	Ⅱ	Ⅰ	Ⅴ	Ⅴ	Ⅴ	73
15	明石商業高等学校	福祉実習棟	S	3	1,184	2023	2	長寿命	A	A	A	A	A	100	Ⅴ	Ⅴ	Ⅴ	Ⅴ	Ⅴ	Ⅴ	Ⅴ	100

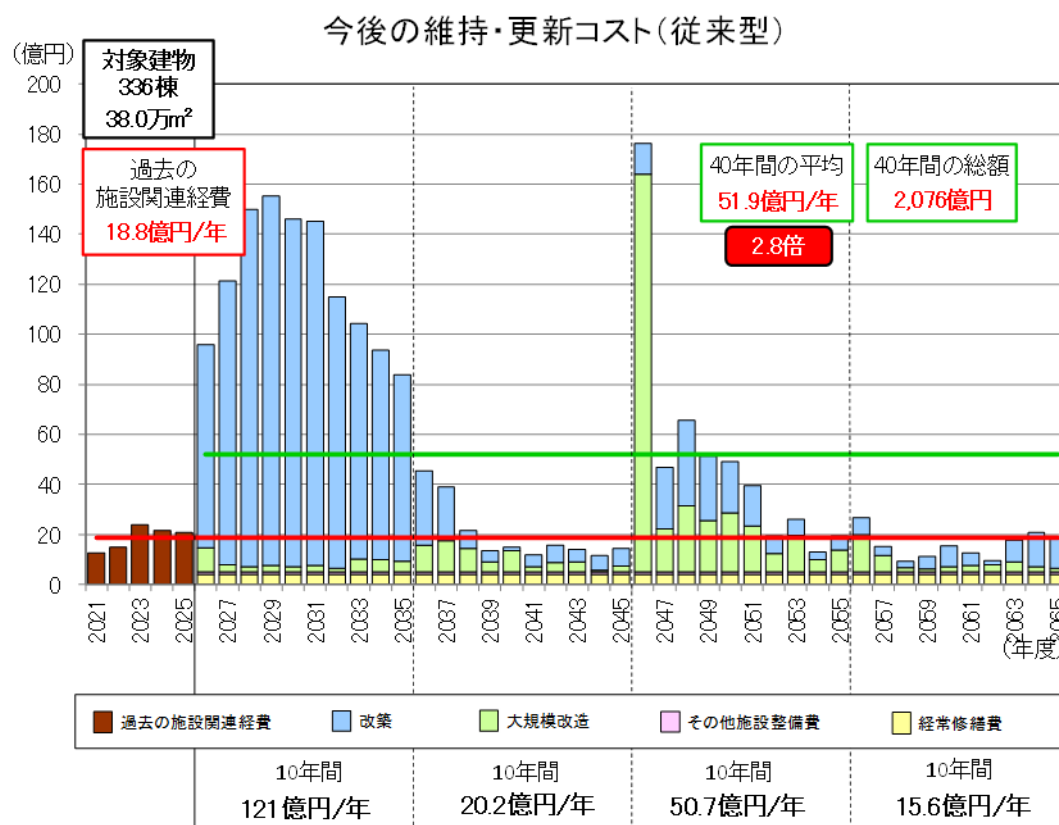
⑥ 学校給食センター（2 棟）

No	施設名	建物名	構造	階数	延床面積（㎡）	西暦	築年数	試算上の区分	劣化状況評価						整備レベル						達成度（100点満点）	
									屋根・屋上	外壁	内部仕上	電気設備	機械設備	健全度（100点満点）	バリアフリー・EV トイレ環境	省エネ・学習環境	ICT	アスベスト対策	非構造部材の耐震化	防犯		
1	西部学校給食センター	給食センター	S	2	1,707	2016	9	長寿命	A	A	A	A	A	100	V	V	-	-	V	-	V	100
2	東部学校給食センター	給食センター	S	2	3,636	2017	8	長寿命	A	A	A	A	A	100	V	V	-	-	V	-	V	100

※ 2023 年度～2024 年度に評価

5 従来型の維持・更新コスト

建築後 50 年程度を目安に校舎等を建て替える従来の方法を今後も続けた場合、学校施設の維持・更新コストは、今後 40 年間で総額 2,076 億円になります。年平均では 51.9 億円となり、直近 5 年間の年平均 18.8 億円に対して 2.8 倍になります。これらのことから、対応策を検討する必要があります。



6 長寿命化型の維持・更新コスト

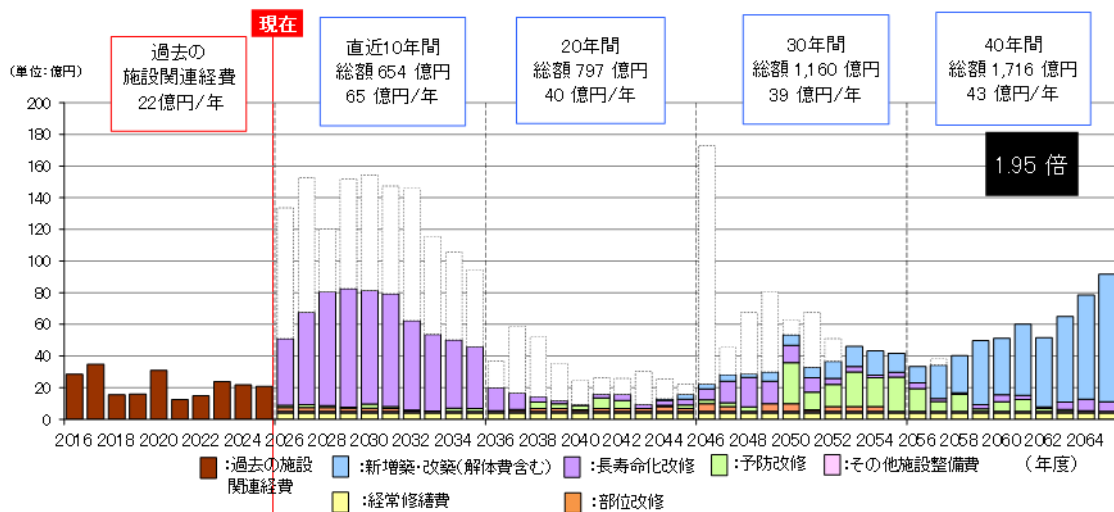
建築後 90 年程度まで使用できるよう、建物の長寿命化改修を行った場合、今後 40 年間の学校施設の維持・更新コストは約 1,716 億円、年平均ではおよそ 43 億円となる見込みです。

従来型と比較すれば、40 年で 360 億円のコスト縮減が期待でき、年平均でも 8.9 億円程度の経費縮減が期待されます。

しかしながら、長寿命化改修によるトータルコストの削減はできたものの、各年度のコストの平均は過去 10 年間のものと比較すると 1.95 倍となります。また、各年度のコストの平準化についての課題も残ります。

そのため、各施設の状況などを判断し、維持補修を行っていきます。

今後の維持・更新コスト(長寿命化型)



コスト算出の考え方

- 築年数に応じた時期に、現状と同じ延床面積で改築・改修を行うものと設定
- 改築は3年、長寿命化改修は2年に工事費を均等配分、予防改修は単年度で計上
- 築後50年を経過した建物は、今後10年以内に長寿命化改修を実施するものとし、該当コストの10分の1の金額を10年間計上
- 長寿命化改修の実施が可能かどうかを建物毎に判定し、改修周期を設定
 - ① 長寿命化可能な建物は、築50年に長寿命化改修、築25年、築75年に大規模改造、築90年に改築すると設定
 - ② 長寿命化可能な建物で、基準年時点で築50年を超えている建物は、今後10年以内に長寿命化改修を実施すると設定
- 今後3年以内にD評価の部位の修繕を、今後5年以内にC評価の部位の修繕を実施すると設定

ただし、改築、長寿命化改修、予防改修を今後10年以内に実施する場合を除く
- 今後10年間に長寿命化改修を実施する建物は、長寿命化改修費からA評価の部位修繕相当額を差し引く

長寿命化型コストシミュレーションの試算条件

- 試算の期間：2026 年度～2065 年度の 40 年間
- 改築・改修の周期：築後 25 年→予防改修
築後 50 年→長寿命化改修
築後 75 年→予防改修
築後 90 年→改築

※ 既に設定年数を超えている場合は、今後 10 年以内に改修を実施

- 改築単価：400,000 円／㎡
- 長寿命化改修単価：218,000 円／㎡
- 予防改修単価：100,000 円／㎡

※改築・改修の平米単価について、国が示す基準などを参考に設定。

第5章 学校施設整備の基本的な方針等

1 学校施設の長寿命化計画の基本方針

本市の学校施設の実態から、長寿命化計画の基本方針を定めます。この基本方針にそって検討を進めながら、「第2章 学校施設の目指すべき姿」の実現を図ります。

基本方針1 改築から長寿命化へ

建物の使用年数を延長し、長期的な維持・管理等に係るトータルコストを縮減するとともに、改築時期の分散により予算を平準化します。

基本方針2 安全・安心に学べる学校へ

児童・生徒や職員が、安全安心に学校生活を送れるよう、施設の整備、保全を行います。

また、学習形態の変化に応じた環境の整備を図ります。

基本方針3 みんなの学校へ

余裕教室を活用し多様な施設との複合化などにより有効活用します。
また、安全性や利用しやすさに配慮し、防災機能の充実など、学校施設を多機能化します。

2 改修等の基本的な方針

(1) 長寿命化への転換

改築時期の目安を築 50 年とする従来の整備では将来の財政負担が大きくなります。

そのため、中長期的な維持管理等に係るトータルコストの縮減・予算の平準化が可能、改築より工事費が安価で工期が短縮できる、また廃棄物や二酸化炭素の排出の少ない、長寿命化への転換を図ります。

また、長寿命化を図る際には、学校施設の複合化や多様な教育環境に対応するための整備を検討します。

(2) 目標使用年数、改修周期の設定

文部科学省の『学校施設の長寿命化計画策定に係る手引き』によれば、「適正な維持管理がなされ、コンクリート及び鉄筋の強度が確保される場合には 70～80 年程度、さらに技術的には 100 年以上持たせるような長寿命化も可能である」と位置づけられています。

このことを踏まえ、本市においては 90 年程度を目標使用年数として設定します。

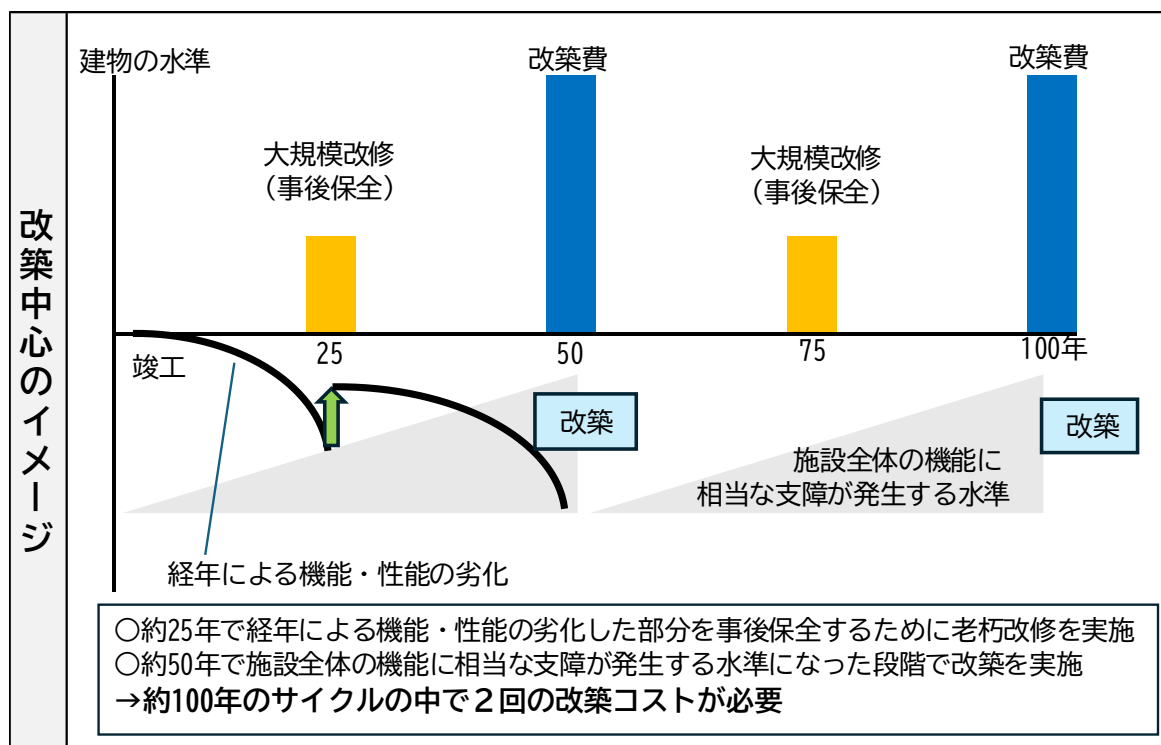
改修については、概ね 25 年ごとを目途に老朽化により劣化した機能の回復を図ります。

(3) 日常の維持管理

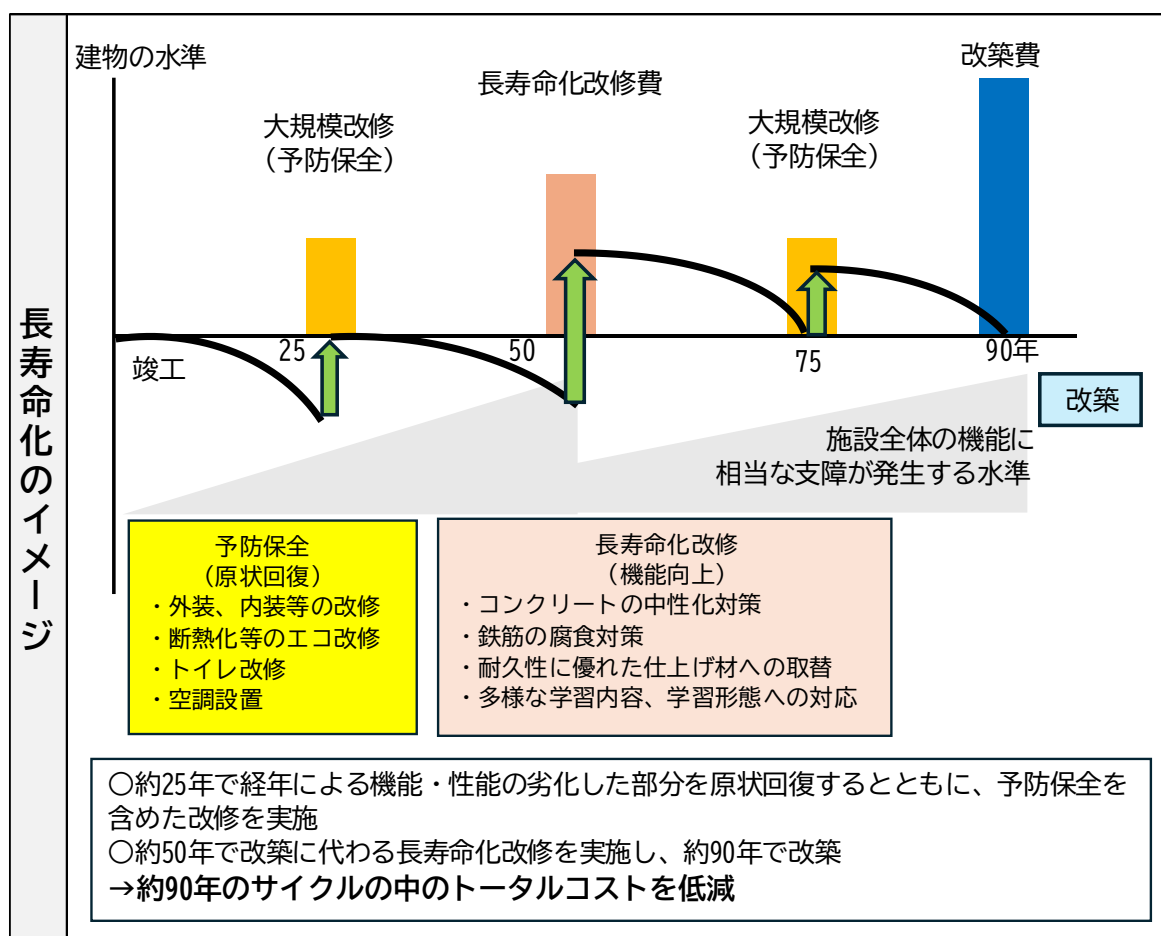
日常点検により確認された比較的小規模な不具合等については、児童生徒の安全確保の観点や学校運営に支障の無いよう応急修繕を実施します。

比較的大きな不具合等については、原則として、大規模改造や長寿命化改修等、直近の事業において修繕等を行うものとしますが、緊急性の高い場合や児童・生徒の安全確保の観点や学校運営に支障の生じるものについては、その都度必要に応じた修繕する、または部位の修繕の計画を前倒しする等の対応を行います。

改築中心から長寿命化への転換イメージ



長寿命化改修への転換



第6章 施設整備の水準等

1 改修等の整備水準

改修等の基本的な方針を踏まえ、効率的かつ実効性のある長寿命化を図ることを目的に、本計画における標準的な考え方を示すものであり、改修仕様・範囲とも各学校の老朽化状況に応じて整備前に改めて検討を行うこととします。

	大規模改造	長寿命化改修
概 要	経年劣化による損耗・機能低下の回復のための復旧措置及び建物の用途変更に伴う改装等、学校教育の円滑な実施を資するとともに、合わせて建物の耐久性の確保を図る。	構造体の劣化対策を要する建物について、構造体の長寿命化やライフラインの更新などにより建物の耐久性を高めるとともに、省エネルギー化や多様な学習内容、学習形態による活動が可能となる環境の提供など、現代の社会的要請に応じた施設の長寿命化を図る。
軀 体	—	<ul style="list-style-type: none"> ・ 躯体の状況に応じた適正な補修 ・ 鉄筋の腐食対策 ・ 鉄筋のかぶり厚さの確保 ・ ひび割れ対策 ・ 表面全体を樹脂製塗膜で被覆 ・ コンクリートの中酸化対策 ・ 中酸化抑制剤の塗布や防水対策等
屋 根 上	<ul style="list-style-type: none"> ・ 既存防水（アスファルト防水）を残し、シート防水を敷設 ・ 既存防水（シート防水）を撤去し、新たにシート防水を敷設 ・ クラック等劣化による修繕等 	左記項目＋ 断熱等を考慮した改修（外断熱等）
外 壁 外部建具	<ul style="list-style-type: none"> ・ 外壁のクラック等補修、落下防止措置の上、塗り仕上げ ・ 外部建具のシーリング打替え ・ 雨樋の更新 	左記項目＋ より耐久性の高いものを考慮（高耐久性塗料の使用等）
内 壁 内部建具	<ul style="list-style-type: none"> ・ 内部クラック等補修仕上げ ・ 内部仕上げ（クロス等）の劣化状況に応じた改修 ・ 教室内の棚・家具等の劣化状況に応じた改修 	左記項目＋ <ul style="list-style-type: none"> ・ 廊下パーティションの更新 ・ 床補修、壁・天井塗替え等
電気設備	<ul style="list-style-type: none"> ・ 太陽光発電設備設置などの省エネ化 ・ 人感センサー等の工夫による省電力対策 ・ 受変電設備の更新及び電気配線等の更新 ・ 電気容量見直しによる分電盤等の改修 ・ 放送設備（非常・一般）や自動火災報知設備の更新 	
機械設備	<ul style="list-style-type: none"> ・ 省エネルギー効果の高い機器への更新 ・ 受水槽・給排水管の撤去・更新 ・ トイレの乾式化、洋式化、1階への多目的トイレの設置 ・ 消火設備の更新 	
安 全 及 び 機 能	<ul style="list-style-type: none"> ・ 棚や家具等の転倒防止対策 ・ ICT教材使用のための設備の整備 ・ フェンス等設置による外部との領域の明確化 	

2 維持管理の項目・手法等

学校施設をできるだけ安全に長く使い続けるためには、維持管理は重要な課題です。

老朽化に対応した改修だけでなく、日常的な点検や定期的な点検等を実施することも重要です。

さらに、不具合箇所や各種点検での修繕箇所の把握など、修繕情報を一元化し、学校（園）、教育委員会など施設所管部門、営繕部門及び施設包括管理部門との連携や情報の共有化を図ることも重要です。

今後も計画的な学校施設の維持管理に取り組み、目標使用年数まで良好な教育環境を確保します。

維持管理の手法	維持管理の内容	頻度	主な実施者
日常点検	施設・設備の異常有無等の確認	毎日	学校職員
自主点検	破損・腐食等の劣化状況点検	各月	学校職員
施設安全点検	施設や遊具等の危険箇所点検	7、12 月	学校職員 学校施設所管職員
建築基準法第 12 条に基づく点検	定められた箇所の点検	建築は 3 年に 1 回 設備は年 1 回	施設包括管理部門 委託専門業者
受変電設備点検	法定点検	各月、年次	施設包括管理部門 委託専門業者
消防設備点検	火災報知設備、消火設備等の法定点検	年 2 回	施設包括管理部門 委託専門業者
簡易専用水道 検査及び清掃	受水槽、高架水槽の水質及び 周辺機器等の点検	年 1 回	施設包括管理部門 委託専門業者
遊具	破損・腐食等の劣化状況点検	年 1 回	施設包括管理部門 委託専門業者

第7章 長寿命化の方針

1 基本的な考え方

学校施設の整備を進めるにあたっては、過去の工事实績や築年数、老朽状況の評価等を考慮し、整備計画を策定します。なお、事業の実施にあたっては、棟単位での整備を基本とします。

また、全ての学校施設で一律に改修周期を設定するのではなく、学校施設の老朽化状況を把握した上で、限られた財源を有効に活用しながら、部位修繕や大規模改造を選択することで、事業費の平準化が図れるように計画します。

2 改修等の優先順位

学校の立地条件や利用条件等により、同時期に建築された学校施設であっても老朽化状況は異なります。施設の劣化状況や築年数等に応じて順位付けを行っていく必要があります。

劣化状況や改修履歴等を総合的に判断した上で、長寿命化改修、大規模改造、部位修繕など適切な改修方法を選択し、財源措置等を考慮しながら実施します。これまでは、エレベーターや空調機器の整備等投資的事業を進めて参りましたが、ある程度の整備環境が整ったことから、今後は、施設老朽化対策として、安全安心を重視した外壁改修等の修繕事業を優先的に実施します。

なお、部分的な劣化状況が著しく進行し、緊急を要する施設については、部位修繕や緊急修繕を図ります。

3 今後5年間の整備計画

従来から実施しているトイレや電気・消防設備等の改修については、今後も継続して優先順位の高い施設から順次、整備していきます。

より実効性のある計画とするためには、「第4章 学校施設等の老朽化の実態」において維持、更新コストを試算した結果を基に、改修事業の選別を行うとともに、財政面や市内事業者の受注機会を考慮し、改修事業費の平準化を行います。

第8章 長寿命化計画の継続的運用方針

1 定期点検による老朽状況の継続的な把握

現在、実施している定期点検を活用して、学校施設の老朽状況を整理、管理します。

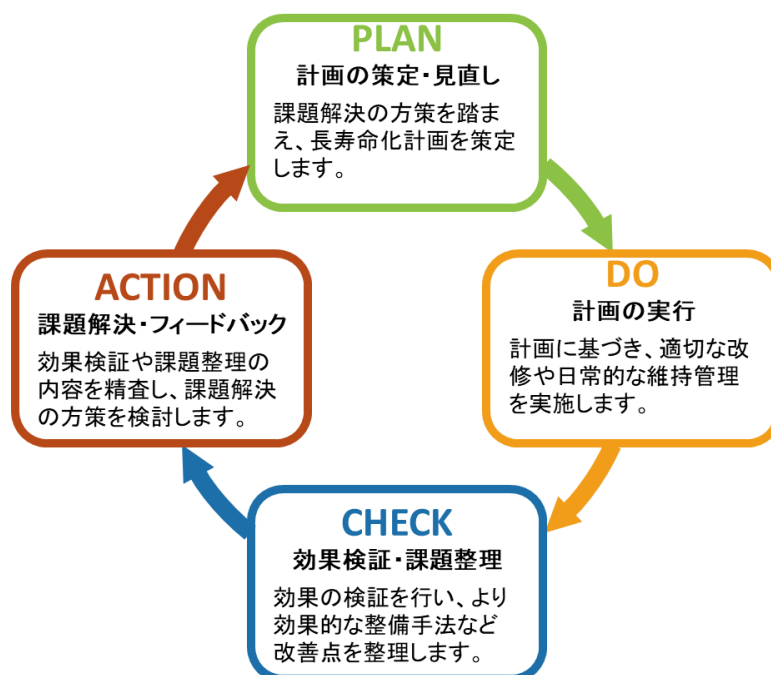
2 関連部局等の連携推進

日常的な問題箇所の把握や施設運営の課題発見は、学校職員による役割も大きい。ため、教育委員会等の施設所管部門だけでなく、学校（園）及び関係部局と協力し、劣化箇所の緊急修繕や予防保全的な改修等に適切に対応します。

3 フォローアップ

学校を取り巻く環境の変化、児童・生徒数の推移等に対応するため、施設の状況と様々な社会状況等を把握し計画に反映する必要があります。

そのため、各種定期点検等の結果や、その他関係部局からの情報や財政状況等を総合的に判断し、定期的に計画の見直しを行います。



明石市立学校施設長寿命化計画

2020 年（令和 2 年）2 月 19 日作成

年（令和 年） 月 日改訂

発行・編集 明石市教育委員会事務局 教育企画室学校管理担当

〒673-8686 兵庫県明石市中崎 1 丁目 5 番 1 号

TEL : 078-918-5197 FAX : 078-918-5111

e-mail : ed-kanri@city.akashi.lg.jp

