

# 人口の動き（令和6年中の人口動態）

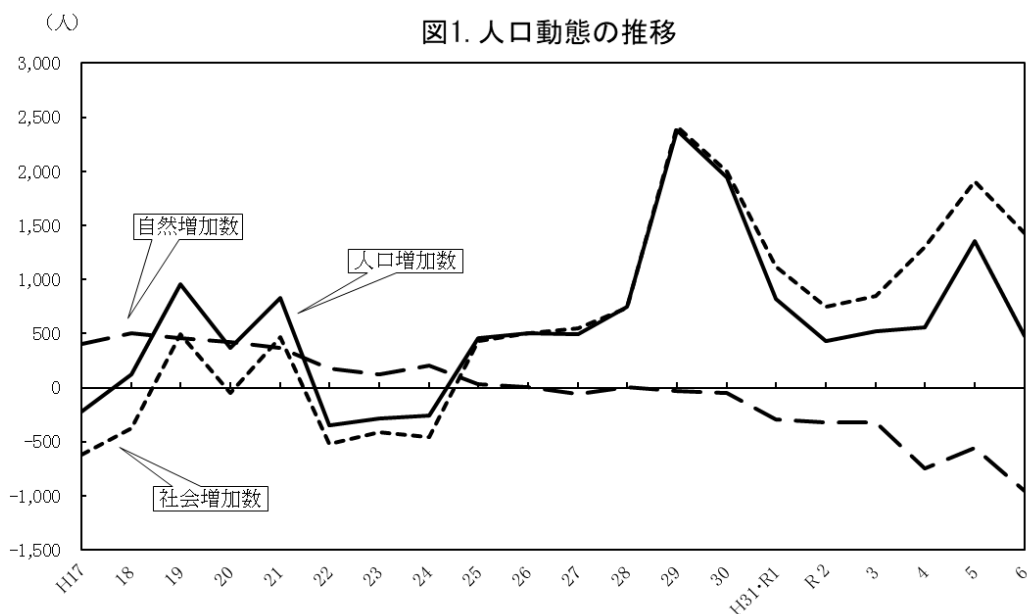
1. 人口は12年連続の増加となった
2. 自然動態は減少に転じた
3. 社会動態は12年連続の転入超過となった

人口増加数 475 (前年比 881 減)	}	自然増加数 = 出生数 - 死亡数 △954                      2,562                      3,516 (同 400 減)                      (同 170 減)                      (同 230 増)
		社会増加数 = 転入数 - 転出数 1,429                      11,965                      10,536 (同 481 減)                      (同 98 減)                      (同 383 増)

注1) ここに掲げる数値は、住民基本台帳法による各年中の届出数を集計したものである。  
 注2) 人口増加率、自然増加率、出生・死亡率、社会増加率、転入・転出率は、各年10月1日現在推計人口千人当たりの動態率である。

表1. 人口動態の推移

年次	増加数	増加率	(各年中)	
			自然増加 出生－死亡	社会増加 転入－転出
	人	‰	人	人
R6	475	1.5	△954	1,429
5	1,356	4.4	△554	1,910
4	555	1.8	△745	1,300
3	521	1.7	△323	844
2	429	1.4	△323	752
H31・R1	822	2.7	△295	1,117
H30	1,946	6.5	△53	1,999
29	2,380	8.0	△34	2,414
28	747	2.5	6	741
27	496	1.7	△57	553



## 自然動態（出生・死亡）

令和6年中の自然増加数（出生数－死亡数）は△954人で、前年より400人の減少となった。

出生数は2,562人で前年より170人の減少、人口千人当たりの出生率は8.4で、前年から0.5ポイント低下した。

死亡数は3,516人で前年より230人増加、人口千人当たりの死亡率は11.5で、前年から0.8ポイント上昇した。自然増加率は、平成27年に死亡数が出生数を上回って以降、最低となった。

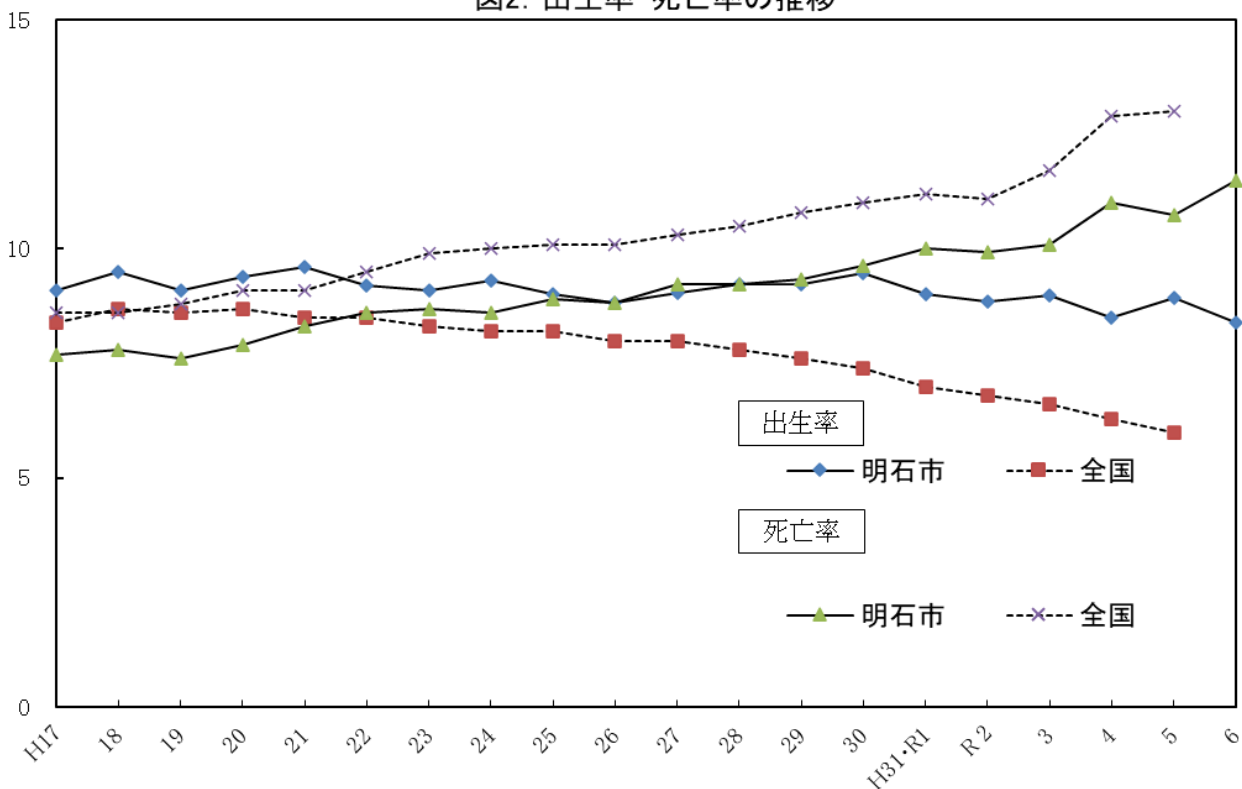
本市と全国の出生率・死亡率の推移は、図2のとおりである。

表2. 自然動態及び自然動態率

年次	(各年中)					
	自然増加数	出生	死亡	自然増加率	出生率	死亡率
	人	人	人	%	%	%
R6	△954	2,562	3,516	△3.1	8.4	11.5
5	△554	2,732	3,286	△1.8	8.9	10.7
4	△745	2,596	3,341	△2.4	8.5	11.0
3	△323	2,734	3,057	△1.1	9.0	10.1
2	△323	2,692	3,015	△1.1	8.9	9.9
H31・R1	△295	2,696	2,991	△1.0	9.0	10.0
H30	△53	2,819	2,872	△0.2	9.5	9.6
29	△34	2,730	2,764	△0.1	9.2	9.3
28	6	2,713	2,707	0.0	9.2	9.2
27	△57	2,652	2,709	△0.2	9.0	9.2

(人口千人あたり)

図2. 出生率・死亡率の推移



注) 全国の令和6年分については、令和7年9月上旬公表予定のため、次回の「人口の動き」で追記します。

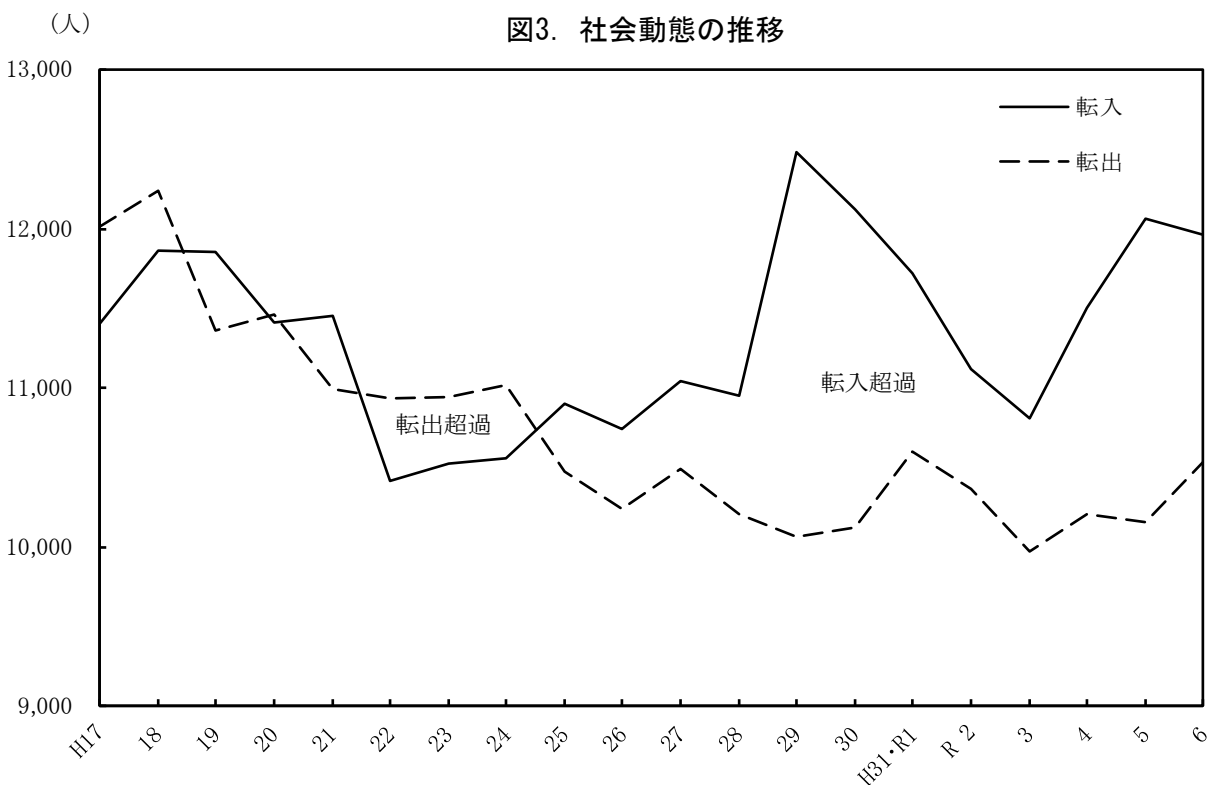
## 社会動態 (転入・転出)

令和 6 年中の社会動態をみると、転入 11,965 人（前年比 98 人減）、転出 10,536 人（同 383 人増）で 1,429 人（同 481 人減）の転入超過となった。

社会動態の推移は図 3 のとおりで、平成 25 年から転入超過が続いている。平成 29 年をピークに減少傾向にあった転入数は、令和 3 年を境に増加傾向にあったが、令和 6 年は微減した。

表3. 社会動態及び社会動態率

年次	(各年中)					
	社会 増加数	転入	転出	社会 増加率	転入率	転出率
	人	人	人	%	%	%
R6	1,429	11,965	10,536	4.7	39.0	34.4
5	1,910	12,063	10,153	6.2	39.4	33.2
4	1,300	11,504	10,204	4.3	37.8	33.5
3	844	10,812	9,968	2.8	35.6	32.8
2	752	11,117	10,365	2.5	36.6	34.1
H31・R1	1,117	11,720	10,603	3.7	39.2	35.5
H30	1,999	12,125	10,126	6.7	40.7	34.0
29	2,414	12,479	10,065	8.2	42.2	34.0
28	741	10,948	10,207	2.5	37.3	34.8
27	553	11,045	10,492	1.9	37.6	35.8



①県内各地域との社会動態（表4・表15）

県内各地域との転出入の状況をみると、令和6年は、転入6,690人（前年比117人減）、転出5,629人（同253人増）で、平成25年から12年連続の転入超過となった。

対神戸市でも平成25年から転入超過が続いている。さらに、令和6年の県内転入超過数のうち6割以上を神戸市が占めている。

対阪神地域では、平成29年から転入超過が続いている。転出入を合わせた人口の移動量は、尼崎市と西宮市の2市で阪神地域全体の6割以上を占めている。

対東播磨地域では、令和3年から4年連続の転出超過となった。なかでも加古郡は、平成31年・令和元年に転出超過へ転じており、令和6年の転出超過数は92人（同26人減）で、県内転出超過数の5割以上を占めている。転出入を合わせた人口の移動量は、加古川市と加古郡の2市郡で東播磨地域全体の7割以上を占めている。

対西播磨地域では、平成10年から27年間転入超過が続いている。転出入を合わせた人口の移動量は、西播磨地域全体の7割以上を姫路市が占めている。

表4. 県内各地域との社会動態（各地域別明石市への転入者数・明石市からの転出者数）

区分	令和6年			令和5年			令和4年		
	転入	転出	差引	転入	転出	差引	転入	転出	差引
神戸市	3,248	2,518	730	3,376	2,407	969	3,295	2,425	870
阪神	847	770	77	932	670	262	890	733	157
東播磨	1,529	1,538	△9	1,434	1,571	△137	1,513	1,717	△204
西播磨	840	650	190	768	588	180	794	508	286
その他	226	153	73	297	140	157	252	192	60
合計	6,690	5,629	1,061	6,807	5,376	1,431	6,744	5,575	1,169

区分	令和3年			令和2年			平成31年・令和元年		
	転入	転出	差引	転入	転出	差引	転入	転出	差引
神戸市	3,201	2,599	602	3,292	2,778	514	3,281	2,944	337
阪神	837	751	86	789	740	49	771	752	19
東播磨	1,521	1,540	△19	1,643	1,596	47	1,735	1,415	320
西播磨	750	562	188	724	579	145	831	568	263
その他	240	115	125	261	182	79	252	135	117
合計	6,549	5,567	982	6,709	5,875	834	6,870	5,814	1,056

区分	平成30年			平成29年			平成28年		
	転入	転出	差引	転入	転出	差引	転入	転出	差引
神戸市	3,574	2,631	943	3,730	2,728	1,002	3,269	2,891	378
阪神	789	773	16	765	699	66	735	757	△22
東播磨	1,750	1,323	427	2,004	1,355	649	1,609	1,338	271
西播磨	743	482	261	752	506	246	666	496	170
その他	290	182	108	234	157	77	239	159	80
合計	7,146	5,391	1,755	7,485	5,445	2,040	6,518	5,641	877

阪神地域：尼崎市・西宮市・芦屋市・伊丹市・宝塚市・川西市・三田市・川辺郡

東播磨地域：加古川市・西脇市・三木市・高砂市・小野市・加西市・加東市・多可郡・加古郡

西播磨地域：姫路市・相生市・赤穂市・宍粟市・たつの市・神崎郡・揖保郡・赤穂郡・佐用郡

①-2 神戸市各区との社会動態（表5）

令和6年中の神戸市からの転入は3,248人（前年比128人減）、転出は2,518人（前年比111人増）で、平成25年から転入超過が続いている。

また、令和3年からはすべての区において転入超過となっている。

表5. 対神戸市各区别の社会動態（神戸市より明石市への転入者数・明石市からの転出者数）

区分	令和6年			令和5年			令和4年		
	転入	転出	差引	転入	転出	差引	転入	転出	差引
<b>神戸市</b>	<b>3,248</b>	<b>2,518</b>	<b>730</b>	<b>3,376</b>	<b>2,407</b>	<b>969</b>	<b>3,295</b>	<b>2,425</b>	<b>870</b>
東灘区	246	115	131	223	150	73	193	173	20
灘区	160	117	43	182	115	67	194	139	55
中央区	307	302	5	333	293	40	302	255	47
兵庫区	290	208	82	274	241	33	248	218	30
長田区	157	117	40	149	115	34	153	122	31
須磨区	257	195	62	280	176	104	279	167	112
垂水区	632	505	127	671	409	262	727	425	302
北区	182	153	29	186	143	43	147	115	32
西区	1,017	806	211	1,078	765	313	1,052	811	241

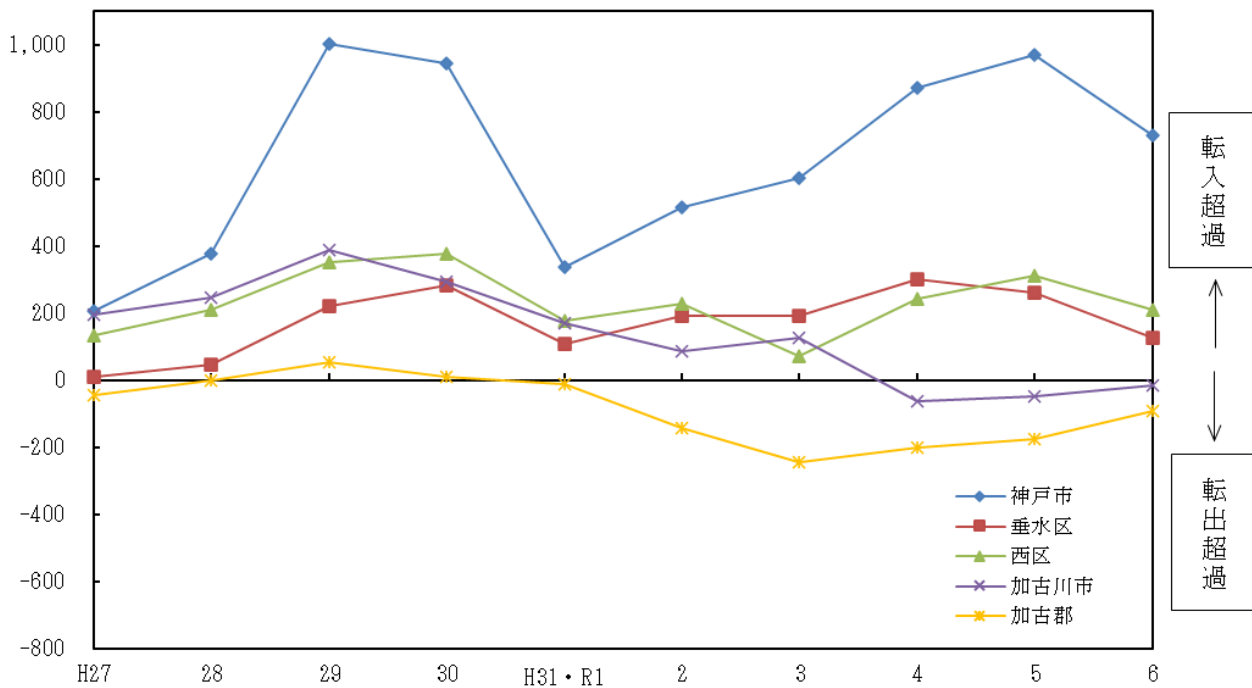
区分	令和3年			令和2年			平成31年・令和元年		
	転入	転出	差引	転入	転出	差引	転入	転出	差引
<b>神戸市</b>	<b>3,201</b>	<b>2,599</b>	<b>602</b>	<b>3,292</b>	<b>2,778</b>	<b>514</b>	<b>3,281</b>	<b>2,944</b>	<b>337</b>
東灘区	231	149	82	198	145	53	197	180	17
灘区	145	129	16	106	129	△23	148	177	△29
中央区	348	273	75	294	335	△41	272	300	△28
兵庫区	293	234	59	251	230	21	248	228	20
長田区	156	145	11	150	138	12	140	141	△1
須磨区	272	219	53	269	225	44	255	216	39
垂水区	624	434	190	698	505	193	693	584	109
北区	152	106	46	150	123	27	168	136	32
西区	980	909	71	1,176	948	228	1,160	982	178

区分	平成30年			平成29年			平成28年		
	転入	転出	差引	転入	転出	差引	転入	転出	差引
<b>神戸市</b>	<b>3,574</b>	<b>2,631</b>	<b>943</b>	<b>3,730</b>	<b>2,728</b>	<b>1,002</b>	<b>3,269</b>	<b>2,891</b>	<b>378</b>
東灘区	226	165	61	281	158	123	172	151	21
灘区	168	109	59	169	156	13	156	133	23
中央区	282	315	△33	328	292	36	246	286	△40
兵庫区	207	196	11	196	182	14	202	177	25
長田区	148	121	27	135	102	33	127	100	27
須磨区	281	173	108	344	210	134	283	248	35
垂水区	827	544	283	742	522	220	688	641	47
北区	184	133	51	214	138	76	156	127	29
西区	1,251	875	376	1,321	968	353	1,239	1,028	211

注) 令和3年の神戸市転出総数には転出区不明を含む。

(人)

図4. 近隣地域との社会動態の推移（転入数－転出数）



②県外各地域との社会動態（表6・表16）

県外各地域との転出入の状況を見てみると、令和6年は転入5,211人（前年比28人増）、転出4,826人（同126人増）で、3年連続の転入超過となった。関東地方については、平成6年から転出超過が続いている。

表6. 県外各地域との社会動態（各地域別明石市への転入者数・明石市からの転出者数）

区 分	令 和 6 年			令 和 5 年			令 和 4 年		
	転 入	転 出	差 引	転 入	転 出	差 引	転 入	転 出	差 引
近 畿	1,746	1,538	208	1,773	1,564	209	1,661	1,562	99
うち大阪府	1,217	1,219	△2	1,222	1,179	43	1,184	1,182	2
北海道・東北	141	110	31	138	108	30	108	99	9
関 東	953	1,218	△265	988	1,076	△88	866	1,043	△177
うち東京都	366	526	△160	394	502	△108	325	475	△150
神奈川県	202	255	△53	222	220	2	194	216	△22
北 陸・中 部	542	426	116	529	504	25	491	470	21
中 国	466	357	109	431	325	106	403	327	76
四 国	207	186	21	210	188	22	214	153	61
九 州・沖 縄	391	315	76	373	372	1	293	304	△11
国 外	765	676	89	741	563	178	643	583	60
合 計	5,211	4,826	385	5,183	4,700	483	4,679	4,541	138

区 分	令 和 3 年			令 和 2 年			平成31年・令和元年		
	転 入	転 出	差 引	転 入	転 出	差 引	転 入	転 出	差 引
近 畿	1,519	1,395	124	1,395	1,515	△120	1,542	1,542	-
うち大阪府	1,060	1,062	△2	968	1,120	△152	1,071	1,141	△70
北海道・東北	120	122	△2	104	86	18	122	104	18
関 東	781	1,056	△275	780	1,141	△361	752	1,092	△340
うち東京都	334	515	△181	347	490	△143	280	485	△205
神奈川県	154	235	△81	167	272	△105	166	261	△95
北 陸・中 部	500	495	5	476	422	54	507	457	50
中 国	390	387	3	389	356	33	448	380	68
四 国	213	183	30	228	192	36	222	144	78
九 州・沖 縄	344	326	18	308	267	41	371	320	51
国 外	277	345	△68	482	348	134	764	654	110
合 計	4,144	4,309	△165	4,162	4,327	△165	4,728	4,693	35

区 分	平 成 30 年			平 成 29 年			平 成 28 年		
	転 入	転 出	差 引	転 入	転 出	差 引	転 入	転 出	差 引
近 畿	1,517	1,498	19	1,544	1,411	133	1,349	1,427	△78
うち大阪府	1,055	1,044	11	1,079	995	84	943	988	△45
北海道・東北	110	119	△9	116	112	4	106	116	△10
関 東	850	1,049	△199	891	1,109	△218	815	1,097	△282
うち東京都	282	550	△268	353	463	△110	307	535	△228
神奈川県	241	221	20	242	244	△2	210	225	△15
北 陸・中 部	519	462	57	565	436	129	454	464	△10
中 国	478	356	122	468	375	93	380	341	39
四 国	222	160	62	226	170	56	182	170	12
九 州・沖 縄	373	349	24	347	290	57	308	295	13
国 外	770	593	177	668	549	119	675	533	142
合 計	4,839	4,586	253	4,825	4,452	373	4,269	4,443	△174

### ③相手地域別人口移動量（表7）

本市への転入者数と本市からの転出者数を合わせた「人口移動量」は、明石市とその地域との結びつきの強さを表している。したがって、人口移動量が多ければその地域との関係が深いといえる。

県内では、昭和62年から平成17年まで、上位3市郡は神戸市、加古川市、加古郡の順であったが、平成18年に4町が編入した姫路市が第3位となって以降、その順位に変動はない。

また、第1位の神戸市が県全体の4割以上を占めている。神戸市については、西区と垂水区の2区で神戸市全体の移動量の半数以上を占めている。

県外については、大阪府に対する移動量が最も多く、2,000人前後の移動量が続けている。

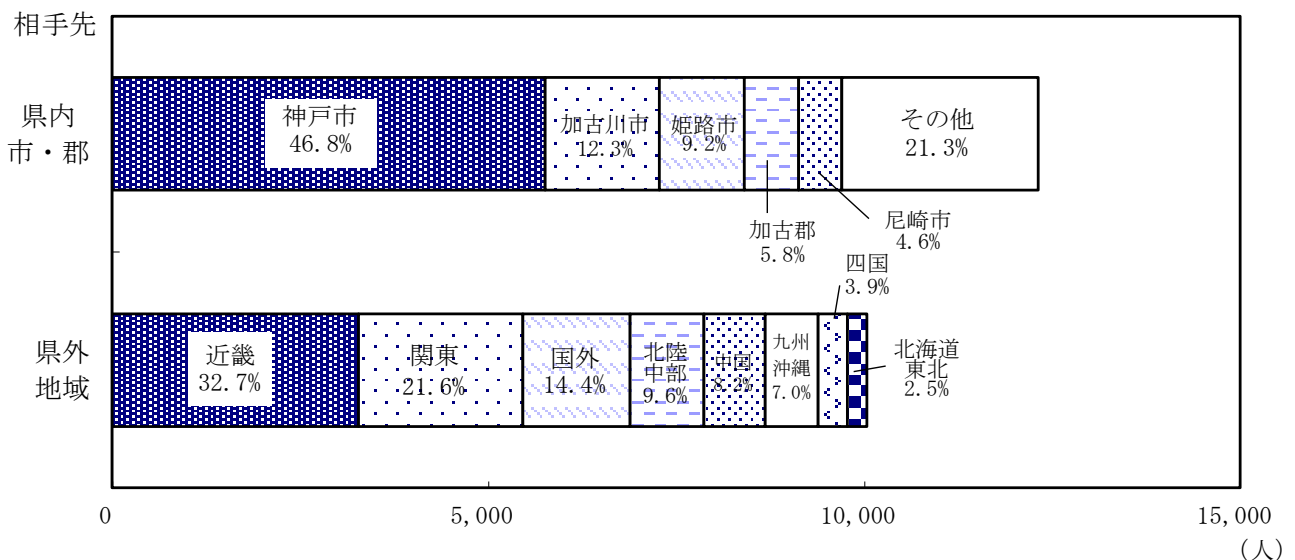
表7. 相手地域別人口移動量（令和6年中）

①県内					②県外					③神戸市				
順位	市・郡	人口移動量	社会増	※	順位	都道府県	人口移動量	社会増	※	順位	各区	人口移動量	社会増	※
1	神戸市	5,766	730	1	1	大阪府	2,436	△2	1	1	西区	1,823	211	1
2	加古川市	1,520	△16	2	2	国外	1,441	89	2	2	垂水区	1,137	127	2
3	姫路市	1,128	144	3	3	東京都	892	△160	3	3	中央区	609	5	3
4	加古郡	720	△92	4	4	神奈川県	457	△53	6	4	兵庫区	498	82	4
5	尼崎市	567	△9	5	5	愛知県	454	30	5	5	須磨区	452	62	5
6	西宮市	525	21	6	6	京都府	388	126	4	6	東灘区	361	131	6
7	高砂市	289	23	7	7	千葉県	291	△61	8	7	北区	335	29	7
8	三木市	201	27	8	8	埼玉県	288	2	11	8	灘区	277	43	8
9	芦屋市	129	7	9	9	福岡県	284	28	7	9	長田区	274	40	9
9	宝塚市	129	21	11	10	広島県	276	34	10					

人口移動量＝転入者数＋転出者数，社会増＝転入者数－転出者数

※の数字は前年の順位

図5. 相手地域別人口移動量（令和6年中）



注) 構成比については、小数点第2位を四捨五入しているため、合計が一致しない場合がある。



#### ④月別の社会動態（表 8）

社会動態を月ごとに見ると、毎年3月、4月が転入・転出とも多くなっている。3～4月は就職、転勤、学生の卒業、入学シーズンで人口移動が活発であるためだと考えられる。

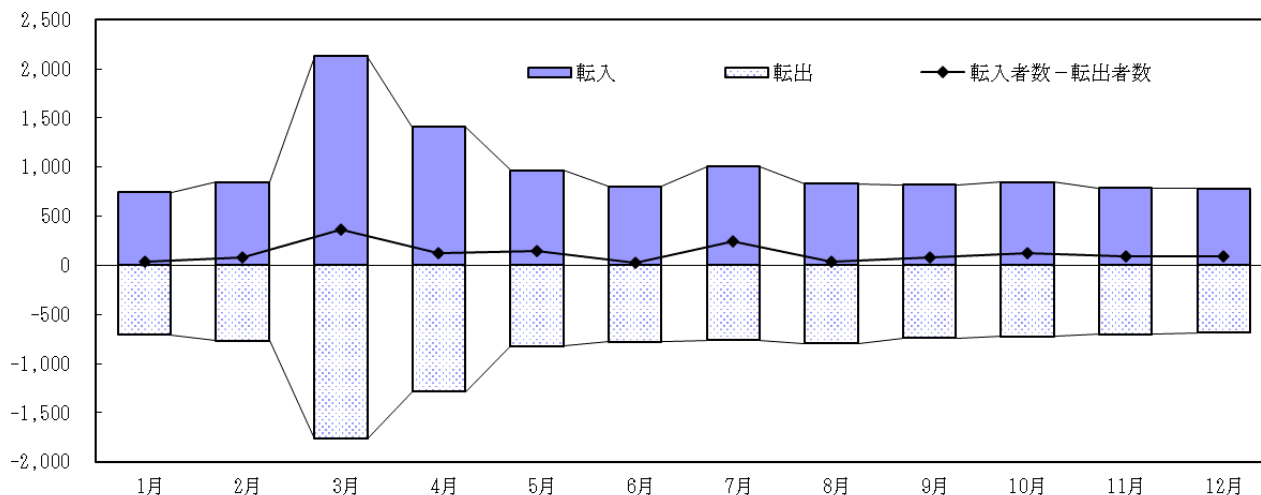
表8. 月別社会動態の推移

月別	令和6年			令和5年			令和4年		
	転入	転出	差引	転入	転出	差引	転入	転出	差引
1月	741	707	34	759	646	113	732	640	92
2月	847	770	77	854	698	156	700	709	△9
3月	2,127	1,765	362	2,274	1,763	511	1,901	1,718	183
4月	1,410	1,285	125	1,415	1,241	174	1,319	1,090	229
5月	969	822	147	979	791	188	941	887	54
6月	802	780	22	839	728	111	880	726	154
7月	1,006	761	245	877	747	130	829	741	88
8月	828	793	35	890	769	121	883	813	70
9月	819	742	77	761	636	125	807	679	128
10月	848	724	124	884	734	150	881	798	83
11月	787	700	87	761	651	110	828	689	139
12月	781	687	94	770	749	21	803	714	89
合計	11,965	10,536	1,429	12,063	10,153	1,910	11,504	10,204	1,300

月別	令和3年			令和2年			平成31年・令和元年		
	転入	転出	差引	転入	転出	差引	転入	転出	差引
1月	700	699	1	756	820	△64	845	692	153
2月	840	751	89	817	875	△58	935	770	165
3月	1,991	2,012	△21	1,957	1,987	△30	1,866	2,116	△250
4月	1,188	1,017	171	1,474	1,006	468	1,255	972	283
5月	703	733	△30	704	603	101	928	765	163
6月	755	700	55	760	749	11	945	689	256
7月	719	762	△43	808	812	△4	882	844	38
8月	770	597	173	766	657	109	826	797	29
9月	754	660	94	768	714	54	833	824	9
10月	798	715	83	762	749	13	904	768	136
11月	796	668	128	748	688	60	743	699	44
12月	798	654	144	797	705	92	758	667	91
合計	10,812	9,968	844	11,117	10,365	752	11,720	10,603	1,117

(人)

図6. 月別社会動態（令和6年中）



⑤年齢（5歳階級）別の社会動態（表9）

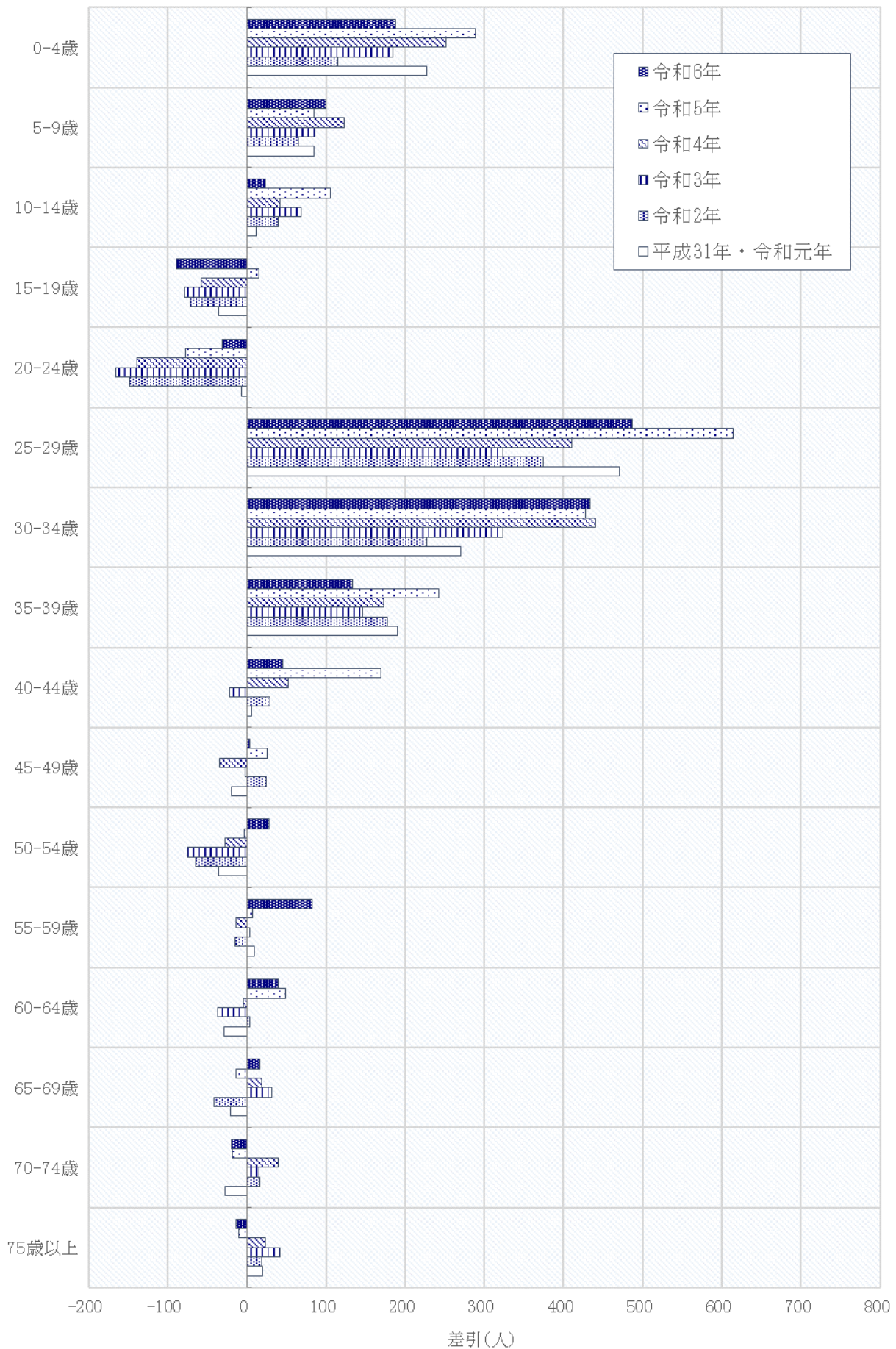
社会動態を5歳階級別に見ると、0～4歳及び20～39歳が転入・転出ともに多くなっており、0～4歳及び25歳～39歳では転入超過が続いている。昨年転入超過へ転換した15～19歳は再度、転出超過へ転換し、20～24歳の転出超過は続いている。

表9. 年齢（5歳階級）別社会動態の推移

5歳階級別	令和6年			令和5年			令和4年		
	転入	転出	差引	転入	転出	差引	転入	転出	差引
0-4	871	683	188	907	618	289	897	645	252
5-9	419	319	100	426	341	85	417	294	123
10-14	231	207	24	266	160	106	224	182	42
15-19	275	364	△89	345	330	15	280	338	△58
20-24	1,552	1,583	△31	1,517	1,594	△77	1,495	1,634	△139
25-29	2,724	2,237	487	2,745	2,131	614	2,586	2,176	410
30-34	2,012	1,578	434	1,909	1,481	428	1,934	1,493	441
35-39	1,017	884	133	1,137	894	243	1,042	869	173
40-44	593	548	45	666	496	170	646	593	53
45-49	438	434	4	468	442	26	444	479	△35
50-54	434	406	28	369	372	△3	350	377	△27
55-59	367	285	82	312	305	7	266	280	△14
60-64	282	242	40	277	228	49	210	214	△4
65-69	175	158	17	145	159	△14	163	144	19
70-74	125	144	△19	135	153	△18	158	118	40
75-79	149	127	22	133	125	8	111	104	7
80-84	109	129	△20	120	120	-	102	90	12
85-89	92	115	△23	95	106	△11	111	101	10
90-94	74	72	2	76	75	1	47	58	△11
95-99	23	17	6	13	18	△5	21	14	7
100-104	3	4	△1	2	5	△3	-	1	△1
105-	-	-	-	-	-	-	-	-	-
合計	11,965	10,536	1,429	12,063	10,153	1,910	11,504	10,204	1,300

5歳階級別	令和3年			令和2年			平成31年・令和元年		
	転入	転出	差引	転入	転出	差引	転入	転出	差引
0-4	806	622	184	800	685	115	886	659	227
5-9	380	294	86	381	316	65	413	328	85
10-14	242	173	69	238	198	40	215	203	12
15-19	263	342	△79	283	355	△72	343	379	△36
20-24	1,467	1,632	△165	1,520	1,668	△148	1,617	1,624	△7
25-29	2,455	2,132	323	2,508	2,133	375	2,548	2,077	471
30-34	1,761	1,438	323	1,680	1,453	227	1,915	1,645	270
35-39	1,007	861	146	1,072	895	177	1,080	890	190
40-44	542	564	△22	622	593	29	660	654	6
45-49	448	450	△2	529	504	25	486	505	△19
50-54	298	373	△75	358	423	△65	389	425	△36
55-59	276	272	4	279	294	△15	275	265	10
60-64	165	202	△37	188	184	4	200	229	△29
65-69	159	127	32	133	174	△41	167	187	△20
70-74	158	143	15	159	142	17	122	149	△27
75-79	109	100	9	107	108	△1	123	106	17
80-84	114	98	16	115	101	14	103	100	3
85-89	94	85	9	76	74	2	110	104	6
90-94	48	47	1	53	50	3	53	52	1
95-99	19	11	8	16	14	2	13	20	△7
100-104	1	2	△1	-	1	△1	2	1	1
105-	-	-	-	-	-	-	-	1	△1
合計	10,812	9,968	844	11,117	10,365	752	11,720	10,603	1,117

図7. 年齢（5歳階級）別社会動態の推移（転入者数－転出者数）



## 地区別人口動態

### ①本庁地区

本庁地区は、自然減少 491 人、社会増加 716 人、市内移動による減少 260 人で、合計 35 人の減少であった。令和 5 年は人口増加に転じたが、再び人口減少になった。

なお、市内移動による減少は平成 24 年から 13 年続いている。

### ②大久保地区

大久保地区は、自然減少 57 人、社会増加 715 人、市内移動による増加 156 人で、合計 814 人の増加であった。平成 14 年から 23 年連続の人口増加となった。

なお、市内移動による増加は平成 24 年から 13 年続いている。

### ③魚住地区

魚住地区は、自然減少 241 人、社会増加 72 人、市内移動による減少 18 人で、合計 187 人の減少であった。令和 4 年から 3 年連続の人口減少となった。

### ④二見地区

二見地区は、自然減少 165 人、社会減少 74 人、市内移動による増加 122 人で、合計 117 人の減少であった。令和 5 年から 2 年連続の人口減少となった。

表10. 地区別人口動態（令和6年中）

	人口増減		自然動態			社会動態			市内移動		
	増加数	増加率	自然増	出生	死亡	社会増	転入	転出	差引	増加	減少
全市	人 475	% 1.5	人 △954	人 2,562	人 3,516	人 1,429	人 11,965	人 10,536	人 -	人 8,984	人 8,984
本庁	△35	△0.3	△491	1,199	1,690	716	5,722	5,006	△260	3,948	4,208
大久保	814	9.2	△57	808	865	715	3,504	2,789	156	2,872	2,716
魚住	△187	△3.8	△241	337	578	72	1,724	1,652	△18	1,309	1,327
二見	△117	△4.0	△165	218	383	△74	1,015	1,089	122	855	733

表11. 地区別人口動態の推移

年次	全市				本庁地区				大久保地区			
	人口増加数	自然増加	社会増加	市内移動	人口増加数	自然増加	社会増加	市内移動	人口増加数	自然増加	社会増加	市内移動
R6	475	△954	1,429	-	△35	△491	716	△260	814	△57	715	156
5	1,356	△554	1,910	-	81	△380	796	△335	1,419	27	1,149	243
4	555	△745	1,300	-	△123	△329	660	△454	1,002	△92	738	356
3	521	△323	844	-	452	△149	895	△294	169	37	△16	148
2	429	△323	752	-	53	△200	497	△244	594	29	362	203
H31・R1	822	△295	1,117	-	△17	△171	508	△354	475	10	336	129
H30	1,946	△53	1,999	-	1,011	△82	1,245	△152	656	124	459	73
29	2,380	△34	2,414	-	1,333	△101	1,538	△104	752	85	569	98
28	747	6	741	-	212	△73	467	△182	751	133	468	150
27	496	△57	553	-	180	△210	552	△162	442	167	121	154

年次	魚住地区				二見地区			
	人口増加数	自然増加	社会増加	市内移動	人口増加数	自然増加	社会増加	市内移動
R6	△187	△241	72	△18	△117	△165	△74	122
5	△130	△134	△8	12	△14	△67	△27	80
4	△350	△186	△120	△44	26	△138	22	142
3	26	△149	85	90	△126	△62	△120	56
2	△70	△110	△4	44	△148	△42	△103	△3
H31・R1	156	△74	137	93	208	△60	136	132
H30	137	△77	165	49	142	△18	130	30
29	58	△31	121	△32	237	13	186	38
28	△18	△46	△47	75	△198	△8	△147	△43
27	△145	△25	△134	14	19	11	14	△6

(人)

図8. 地区別社会動態の推移（転入数－転出数）

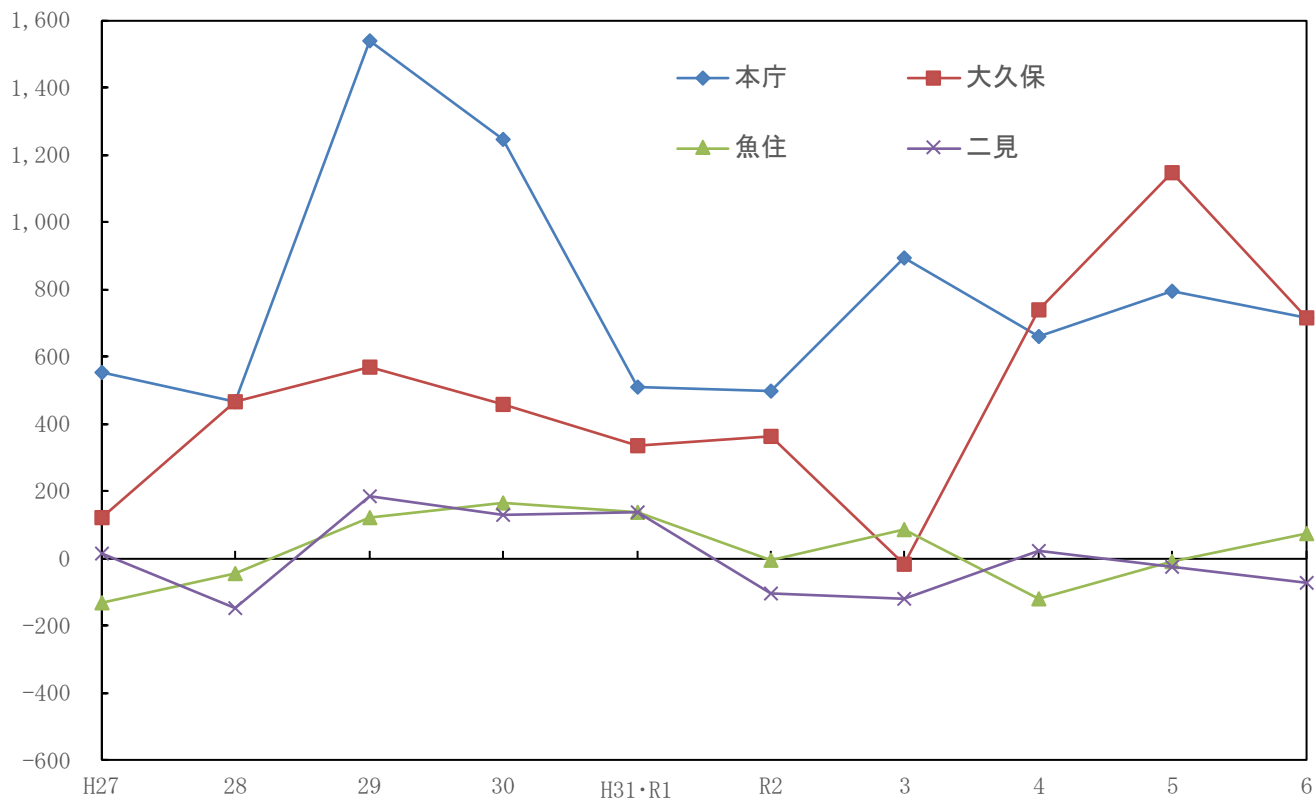


表12. 人口動態の推移

年次	人口 増加数	人口 増加率	自然 増加数	自然 増加率	出生	出生率	死亡	死亡率
R6	475	1.5	△954	△3.1	2,562	8.4	3,516	11.5
5	1,356	4.4	△554	△1.8	2,732	8.9	3,286	10.7
4	555	1.8	△745	△2.4	2,596	8.5	3,341	11.0
3	521	1.7	△323	△1.1	2,734	9.0	3,057	10.1
2	429	1.4	△323	△1.1	2,692	8.9	3,015	9.9
H31・R1	822	2.7	△295	△1.0	2,696	9.0	2,991	10.0
H30	1,946	6.5	△53	△0.2	2,819	9.5	2,872	9.6
29	2,380	8.0	△34	△0.1	2,730	9.2	2,764	9.3
28	747	2.5	6	0.0	2,713	9.2	2,707	9.2
27	496	1.7	△57	△0.2	2,652	9.0	2,709	9.2
26	505	1.7	2	0.0	2,570	8.8	2,568	8.8
25	456	1.6	29	0.1	2,627	9.0	2,598	8.9
24	△256	△0.9	204	0.7	2,692	9.3	2,488	8.6
23	△288	△1.0	127	0.4	2,645	9.1	2,518	8.7
22	△344	△1.2	174	0.6	2,669	9.2	2,495	8.6
21	828	2.8	364	1.2	2,804	9.6	2,440	8.3
20	367	1.3	419	1.4	2,741	9.4	2,322	7.9
19	955	3.3	460	1.6	2,664	9.1	2,204	7.6
18	124	0.4	501	1.7	2,779	9.5	2,278	7.8
17	△218	△0.7	400	1.4	2,645	9.1	2,245	7.7
16	355	1.2	632	2.2	2,729	9.3	2,097	7.2
15	△319	△1.1	761	2.6	2,884	9.9	2,123	7.3
14	△365	△1.2	1,035	3.5	3,026	10.4	1,991	6.8
13	△461	△1.6	1,229	4.2	3,223	11.0	1,994	6.8
12	296	1.0	1,329	4.5	3,341	11.4	2,012	6.9
11	143	0.5	1,294	4.4	3,311	11.2	2,017	6.8
10	1,864	6.3	1,480	5.0	3,423	11.6	1,943	6.6
9	3,023	10.3	1,485	5.1	3,349	11.5	1,864	6.4
8	2,058	7.1	1,497	5.2	3,316	11.5	1,819	6.3
7	3,186	11.1	1,400	4.9	3,253	11.3	1,853	6.4
6	2,252	8.0	1,391	4.9	3,227	11.4	1,836	6.5
5	2,586	9.2	1,297	4.6	3,076	11.0	1,779	6.3
4	2,566	9.2	1,506	5.4	3,219	11.6	1,713	6.2
3	4,644	16.9	1,332	4.8	3,063	11.1	1,731	6.3
2	3,814	14.1	1,380	5.1	3,025	11.2	1,645	6.1
S64・H1	4,166	15.6	1,327	5.0	2,931	10.9	1,604	6.0
S63	1,856	7.0	1,340	5.1	2,933	11.1	1,593	6.0
62	345	1.3	1,488	5.7	2,963	11.3	1,475	5.6
61	△639	△2.4	1,634	6.2	3,102	11.8	1,468	5.6
60	△203	△0.8	1,859	7.1	3,295	12.5	1,436	5.5
59	663	2.5	2,112	8.0	3,526	13.4	1,414	5.4
58	668	2.5	2,262	8.6	3,703	14.1	1,441	5.5
57	3,271	12.5	2,488	9.5	3,788	14.4	1,300	5.0
56	3,290	12.7	2,512	9.7	3,847	14.9	1,335	5.2
55	4,033	15.8	2,566	10.1	3,841	15.1	1,275	5.0
54	3,628	14.4	2,899	11.5	4,074	16.2	1,175	4.7
53	3,815	15.4	3,077	12.4	4,311	17.4	1,234	5.0
52	4,563	18.7	3,152	12.9	4,338	17.8	1,186	4.9

(単位：人，%)

社会 増加数	社会 増加率	転入	転入率	転出	転出率	10月1日現在 推計人口	年次
1,429	4.7	11,965	39.0	10,536	34.4	306,453	R6
1,910	6.2	12,063	39.4	10,153	33.2	305,880	5
1,300	4.3	11,504	37.8	10,204	33.5	304,564	4
844	2.8	10,812	35.6	9,968	32.8	303,823	3
752	2.5	11,117	36.6	10,365	34.1	303,601 ※	2
1,117	3.7	11,720	39.2	10,603	35.5	299,094	H31・R1
1,999	6.7	12,125	40.7	10,126	34.0	297,920	H30
2,414	8.2	12,479	42.2	10,065	34.0	295,908	29
741	2.5	10,948	37.3	10,207	34.8	293,710	28
553	1.9	11,045	37.6	10,492	35.8	293,409 ※	27
503	1.7	10,740	36.9	10,237	35.1	291,357	26
427	1.5	10,904	37.5	10,477	36.0	290,909	25
△460	△1.6	10,556	36.3	11,016	37.9	290,657	24
△415	△1.4	10,525	36.2	10,940	37.6	290,856	23
△518	△1.8	10,418	35.8	10,936	37.6	290,959 ※	22
464	1.6	11,453	39.0	10,989	37.5	293,299	21
△52	△0.2	11,411	39.0	11,463	39.2	292,247	20
495	1.7	11,858	40.6	11,363	38.9	291,783	19
△377	△1.3	11,864	40.8	12,241	42.1	291,063	18
△618	△2.1	11,399	39.2	12,017	41.3	291,027 ※	17
△277	△0.9	11,853	40.6	12,130	41.5	292,291	16
△1,080	△3.7	12,098	41.4	13,178	45.1	291,876	15
△1,400	△4.8	12,152	41.6	13,552	46.4	292,280	14
△1,690	△5.8	12,678	43.3	14,368	49.0	292,961	13
△1,033	△3.5	14,261	48.7	15,294	52.2	293,117 ※	12
△1,151	△3.9	14,595	49.4	15,746	53.3	295,324	11
384	1.3	16,029	54.4	15,645	53.1	294,700	10
1,538	5.3	17,427	59.6	15,889	54.4	292,253	9
561	1.9	16,946	58.6	16,385	56.6	289,284	8
1,786	6.2	18,517	64.4	16,731	58.2	287,606 ※	7
861	3.0	16,824	59.5	15,963	56.4	282,912	6
1,289	4.6	15,919	56.7	14,630	52.1	280,795	5
1,060	3.8	15,113	54.3	14,053	50.5	278,458	4
3,312	12.0	17,003	61.7	13,691	49.7	275,399	3
2,434	9.0	15,975	59.0	13,541	50.0	270,722 ※	2
2,839	10.6	16,029	59.9	13,190	49.3	267,698	S64・H1
516	2.0	13,849	52.4	13,333	50.5	264,274	S63
△1,143	△4.3	13,444	51.1	14,587	55.4	263,124	62
△2,273	△8.6	11,845	45.0	14,118	53.7	263,033	61
△2,062	△7.8	12,204	46.3	14,266	54.2	263,363 ※	60
△1,449	△5.5	12,327	46.7	13,776	52.2	263,825	59
△1,594	△6.1	12,952	49.3	14,546	55.3	262,960	58
783	3.0	15,303	58.4	14,520	55.4	262,156	57
778	3.0	15,422	59.6	14,644	56.6	258,640	56
1,467	5.8	16,197	63.6	14,730	57.8	254,869 ※	55
729	2.9	17,495	69.5	16,766	66.6	251,902	54
738	3.0	16,497	66.4	15,759	63.4	248,422	53
1,411	5.8	17,852	73.1	16,441	67.3	244,310	52

表13. 月別人口動態の推移

年次・月	自然動態								
	自然増加数			出生			死亡		
	総数	男	女	総数	男	女	総数	男	女
R6	△954	△437	△517	2,562	1,314	1,248	3,516	1,751	1,765
1月	△139	△76	△63	215	108	107	354	184	170
2	△135	△69	△66	189	98	91	324	167	157
3	△138	△76	△62	176	87	89	314	163	151
4	△34	△18	△16	230	115	115	264	133	131
5	△35	△13	△22	231	129	102	266	142	124
6	△85	△38	△47	187	96	91	272	134	138
7	△17	△8	△9	229	115	114	246	123	123
8	△58	△8	△50	214	121	93	272	129	143
9	△60	△29	△31	219	107	112	279	136	143
10	△68	△25	△43	248	124	124	316	149	167
11	△75	△29	△46	203	101	102	278	130	148
12	△110	△48	△62	221	113	108	331	161	170
R5	△554	△303	△251	2,732	1,386	1,346	3,286	1,689	1,597
4	△745	△396	△349	2,596	1,316	1,280	3,341	1,712	1,629
3	△323	△228	△95	2,734	1,350	1,384	3,057	1,578	1,479
2	△323	△215	△108	2,692	1,382	1,310	3,015	1,597	1,418
H31・R1	△295	△165	△130	2,696	1,409	1,287	2,991	1,574	1,417
年次・月	社会動態								
	社会増加数			転入			転出		
	総数	男	女	総数	男	女	総数	男	女
R6	1,429	673	756	11,965	6,275	5,690	10,536	5,602	4,934
1月	34	△1	35	741	384	357	707	385	322
2	77	3	74	847	434	413	770	431	339
3	362	160	202	2,127	1,074	1,053	1,765	914	851
4	125	54	71	1,410	732	678	1,285	678	607
5	147	78	69	969	501	468	822	423	399
6	22	10	12	802	437	365	780	427	353
7	245	132	113	1,006	533	473	761	401	360
8	35	21	14	828	433	395	793	412	381
9	77	37	40	819	437	382	742	400	342
10	124	98	26	848	477	371	724	379	345
11	87	47	40	787	418	369	700	371	329
12	94	34	60	781	415	366	687	381	306
R5	1,910	944	966	12,063	6,264	5,799	10,153	5,320	4,833
4	1,300	531	769	11,504	5,931	5,573	10,204	5,400	4,804
3	844	219	625	10,812	5,585	5,227	9,968	5,366	4,602
2	752	308	444	11,117	5,839	5,278	10,365	5,531	4,834
H31・R1	1,117	599	518	11,720	6,162	5,558	10,603	5,563	5,040



表14. 地区別・月別人口動態の推移

年次・月	全 市							本 庁 地 区						
	人口 増加数	自然 増加数	出生	死亡	社会 増加数	転入	転出	人口 増加数	自然 増加数	出生	死亡	社会 増加数	転入	転出
R6	475	△954	2,562	3,516	1,429	11,965	10,536	△35	△491	1,199	1,690	456	5,722	5,006
1月	△105	△139	215	354	34	741	707	△85	△54	116	170	△31	325	334
2	△58	△135	189	324	77	847	770	16	△63	88	151	79	427	362
3	224	△138	176	314	362	2,127	1,765	△53	△82	75	157	29	916	797
4	91	△34	230	264	125	1,410	1,285	△12	△11	111	122	△1	665	626
5	112	△35	231	266	147	969	822	81	△21	108	129	102	502	407
6	△63	△85	187	272	22	802	780	△85	△48	94	142	△37	381	371
7	228	△17	229	246	245	1,006	761	128	△5	108	113	133	517	365
8	△23	△58	214	272	35	828	793	△54	△55	94	149	1	420	391
9	17	△60	219	279	77	819	742	△14	△23	106	129	9	405	374
10	56	△68	248	316	124	848	724	1	△46	102	148	47	416	356
11	12	△75	203	278	87	787	700	△43	△29	97	126	△14	353	364
12	△16	△110	221	331	94	781	687	85	△54	100	154	139	395	259
R5	1,356	△554	2,732	3,286	1,910	12,063	10,153	81	△380	1,248	1,628	461	5,712	4,916
4	555	△745	2,596	3,341	1,300	11,504	10,204	△123	△329	1,256	1,585	206	5,473	4,813
3	521	△323	2,734	3,057	844	10,812	9,968	452	△149	1,292	1,441	601	5,585	4,690
2	429	△323	2,692	3,015	752	11,117	10,365	53	△200	1,281	1,481	253	5,567	5,070
H31・R1	822	△295	2,696	2,991	1,117	11,720	10,603	△17	△171	1,305	1,476	154	5,715	5,207
年次・月	大 久 保 地 区							魚 住 地 区						
	人口 増加数	自然 増加数	出生	死亡	社会 増加数	転入	転出	人口 増加数	自然 増加数	出生	死亡	社会 増加数	転入	転出
R6	814	△57	808	865	871	3,504	2,789	△187	△241	337	578	54	1,724	1,652
1月	25	△35	56	91	60	239	180	△36	△21	29	50	△15	96	104
2	37	△10	75	85	47	245	191	△85	△37	17	54	△48	95	125
3	298	△20	55	75	318	721	496	△11	△19	26	45	8	304	273
4	94	△5	72	77	99	452	367	23	△6	26	32	29	200	172
5	27	-	67	67	27	236	203	4	△4	40	44	8	148	138
6	38	△12	48	60	50	240	207	△3	△22	24	46	19	118	120
7	115	5	69	64	110	283	210	△38	△20	27	47	△18	118	114
8	53	19	73	54	34	192	180	11	△11	33	44	22	156	138
9	51	-	68	68	51	228	194	-	△21	28	49	21	125	112
10	46	3	84	81	43	239	188	30	△13	40	53	43	125	109
11	49	△3	65	68	52	227	163	△11	△22	24	46	11	120	110
12	△19	1	76	75	△20	202	210	△71	△45	23	68	△26	119	137
R5	1,419	27	849	822	1,392	3,732	2,583	△130	△134	389	523	4	1,601	1,609
4	1,002	△92	770	862	1,094	3,358	2,620	△350	△186	377	563	△164	1,627	1,747
3	169	37	805	768	132	2,581	2,597	26	△149	394	543	175	1,683	1,598
2	594	29	768	739	565	2,836	2,474	△70	△110	404	514	40	1,722	1,726
H31・R1	475	10	759	749	465	2,926	2,590	156	△74	399	473	230	1,851	1,714
年次・月	二 見 地 区													
	人口 増加数	自然 増加数	出生	死亡	社会 増加数	転入	転出							
R6	△117	△165	218	383	48	1,015	1,089							
1月	△9	△29	14	43	20	81	89							
2	△26	△25	9	34	△1	80	92							
3	△10	△17	20	37	7	186	199							
4	△14	△12	21	33	△2	93	120							
5	-	△10	16	26	10	83	74							
6	△13	△3	21	24	△10	63	82							
7	23	3	25	22	20	88	72							
8	△33	△11	14	25	△22	60	84							
9	△20	△16	17	33	△4	61	62							
10	△21	△12	22	34	△9	68	71							
11	17	△21	17	38	38	87	63							
12	△11	△12	22	34	1	65	81							
R5	△14	△67	246	313	53	1,018	1,045							
4	26	△138	193	331	164	1,046	1,024							
3	△126	△62	243	305	△64	963	1,083							
2	△148	△42	239	281	△106	992	1,095							
H31・R1	208	△60	233	293	268	1,228	1,092							

注) 地区別の社会増加数には、市内移動を含む。

表15. 県内市町別の社会動態(市町別明石市への転入者数・明石市からの転出者数)

市町別	令和6年			令和5年			令和4年			令和3年			令和2年		
	転入	転出	差引	転入	転出	差引	転入	転出	差引	転入	転出	差引	転入	転出	差引
<b>神戸市</b>	<b>3,248</b>	<b>2,518</b>	<b>730</b>	<b>3,376</b>	<b>2,407</b>	<b>969</b>	<b>3,295</b>	<b>2,425</b>	<b>870</b>	<b>3,201</b>	<b>2,599</b>	<b>602</b>	<b>3,292</b>	<b>2,778</b>	<b>514</b>
東灘区	246	115	131	223	150	73	193	173	20	231	149	82	198	145	53
灘区	160	117	43	182	115	67	194	139	55	145	129	16	106	129	△23
中央区	307	302	5	333	293	40	302	255	47	348	273	75	294	335	△41
兵庫区	290	208	82	274	241	33	248	218	30	293	234	59	251	230	21
長田区	157	117	40	149	115	34	153	122	31	156	145	11	150	138	12
須磨区	257	195	62	280	176	104	279	167	112	272	219	53	269	225	44
垂水区	632	505	127	671	409	262	727	425	302	624	434	190	698	505	193
北区	182	153	29	186	143	43	147	115	32	152	106	46	150	123	27
西区	1,017	806	211	1,078	765	313	1,052	811	241	980	909	71	1,176	948	228
<b>阪神</b>	<b>847</b>	<b>770</b>	<b>77</b>	<b>932</b>	<b>670</b>	<b>262</b>	<b>890</b>	<b>733</b>	<b>157</b>	<b>837</b>	<b>751</b>	<b>86</b>	<b>789</b>	<b>740</b>	<b>49</b>
尼崎市	279	288	△9	282	243	39	261	242	19	219	264	△45	255	220	35
西宮市	273	252	21	301	218	83	301	239	62	291	253	38	257	238	19
芦屋市	68	61	7	89	56	33	84	76	8	93	63	30	66	77	△11
伊丹市	63	58	5	76	53	23	71	72	△1	65	55	10	60	66	△6
宝塚市	75	54	21	68	53	15	74	44	30	82	47	35	72	61	11
川西市	37	27	10	36	17	19	28	26	2	34	29	5	29	22	7
三田市	44	27	17	76	28	48	65	33	32	47	35	12	40	53	△13
猪名川町	8	3	5	4	2	2	6	1	5	6	5	1	10	3	7
<b>東播磨</b>	<b>1,529</b>	<b>1,538</b>	<b>△9</b>	<b>1,434</b>	<b>1,571</b>	<b>△137</b>	<b>1,513</b>	<b>1,717</b>	<b>△204</b>	<b>1,521</b>	<b>1,540</b>	<b>△19</b>	<b>1,643</b>	<b>1,596</b>	<b>47</b>
加古川市	752	768	△16	712	759	△47	748	811	△63	805	679	126	824	738	86
西脇市	36	20	16	40	23	17	36	40	△4	28	21	7	30	32	△2
三木市	114	87	27	104	96	8	119	117	2	104	82	22	87	80	7
高砂市	156	133	23	151	114	37	163	122	41	164	124	40	198	153	45
小野市	56	65	△9	57	37	20	60	49	11	57	47	10	76	55	21
加西市	49	24	25	33	32	1	27	30	△3	34	23	11	41	22	19
加東市	41	25	16	33	34	△1	48	40	8	43	33	10	35	35	-
稲美町	96	145	△49	87	159	△72	109	180	△71	108	166	△58	122	153	△31
播磨町	218	261	△43	206	309	△103	191	321	△130	166	354	△188	212	322	△110
多可町	11	10	1	11	8	3	12	7	5	12	11	1	18	6	12
<b>西播磨</b>	<b>840</b>	<b>650</b>	<b>190</b>	<b>768</b>	<b>588</b>	<b>180</b>	<b>794</b>	<b>508</b>	<b>286</b>	<b>750</b>	<b>562</b>	<b>188</b>	<b>724</b>	<b>579</b>	<b>145</b>
姫路市	636	492	144	574	461	113	573	393	180	580	442	138	560	452	108
相生市	20	17	3	23	9	14	20	18	2	16	20	△4	23	12	11
赤穂市	43	21	22	37	18	19	36	19	17	32	20	12	22	18	4
宍粟市	23	17	6	22	9	13	35	8	27	12	7	5	21	12	9
たつの市	59	33	26	44	35	9	49	23	26	48	24	24	42	39	3
市川町	3	2	1	6	1	5	9	1	8	6	3	3	6	2	4
福崎町	15	13	2	14	18	△4	14	7	7	10	10	-	7	7	-
神河町	6	2	4	8	1	7	15	3	12	9	6	3	6	4	2
太子町	17	32	△15	24	23	1	23	15	8	29	21	8	23	20	3
上郡町	14	11	3	4	7	△3	11	13	△2	5	5	-	7	3	4
佐用町	4	10	△6	12	6	6	9	8	1	3	4	△1	7	10	△3
<b>淡路</b>	<b>137</b>	<b>82</b>	<b>55</b>	<b>157</b>	<b>67</b>	<b>90</b>	<b>126</b>	<b>90</b>	<b>36</b>	<b>145</b>	<b>57</b>	<b>88</b>	<b>140</b>	<b>107</b>	<b>33</b>
洲本市	42	24	18	45	20	25	49	29	20	37	21	16	48	22	26
南あわじ市	31	16	15	43	22	21	25	19	6	52	17	35	26	31	△5
淡路市	64	42	22	69	25	44	52	42	10	56	19	37	66	54	12
<b>但馬</b>	<b>61</b>	<b>42</b>	<b>19</b>	<b>86</b>	<b>32</b>	<b>54</b>	<b>89</b>	<b>60</b>	<b>29</b>	<b>67</b>	<b>41</b>	<b>26</b>	<b>85</b>	<b>52</b>	<b>33</b>
豊岡市	40	18	22	44	23	21	47	34	13	32	22	10	44	29	15
養父市	7	-	7	9	-	9	14	9	5	2	2	-	13	12	1
朝来市	13	16	△3	25	4	21	12	10	2	25	11	14	15	4	11
香美町	-	5	△5	7	5	2	7	2	5	2	2	-	8	2	6
新温泉町	1	3	△2	1	-	1	9	5	4	6	4	2	5	5	-
<b>丹波</b>	<b>28</b>	<b>29</b>	<b>△1</b>	<b>54</b>	<b>41</b>	<b>13</b>	<b>37</b>	<b>42</b>	<b>△5</b>	<b>28</b>	<b>17</b>	<b>11</b>	<b>36</b>	<b>23</b>	<b>13</b>
丹波篠山市	12	11	1	23	23	-	15	21	△6	10	6	4	9	9	-
丹波市	16	18	△2	31	18	13	22	21	1	18	11	7	27	14	13
合計	6,690	5,629	1,061	6,807	5,376	1,431	6,744	5,575	1,169	6,549	5,567	982	6,709	5,875	834

注) 令和3年の神戸市の転出総数および合計には、転出区不明を含む。

表16. 都道府県別の社会動態(都道府県別明石市への転入者数・明石市からの転出者数)

都道府県別	令和6年			令和5年			令和4年			令和3年			令和2年		
	転入	転出	差引	転入	転出	差引	転入	転出	差引	転入	転出	差引	転入	転出	差引
大阪府	1,217	1,219	△2	1,222	1,179	43	1,184	1,182	2	1,060	1,062	△2	968	1,120	△152
京都府	257	131	126	277	194	83	265	208	57	227	173	54	192	182	10
奈良県	97	54	43	120	81	39	82	55	27	95	51	44	77	67	10
和歌山県	41	29	12	48	40	8	43	40	3	45	31	14	66	43	23
滋賀県	134	105	29	106	70	36	87	77	10	92	78	14	92	103	△11
北海道	50	60	△10	60	57	3	48	58	△10	50	60	△10	45	37	8
青森県	15	4	11	12	6	6	13	6	7	4	7	△3	3	3	-
岩手県	12	2	10	9	1	8	3	1	2	17	5	12	3	1	2
宮城県	34	16	18	32	28	4	22	16	6	19	24	△5	24	20	4
秋田県	2	-	2	4	3	1	3	2	1	6	2	4	7	4	3
山形県	16	7	9	4	4	-	4	5	△1	1	8	△7	6	14	△8
福島県	12	21	△9	17	9	8	15	11	4	23	16	7	16	7	9
茨城県	79	63	16	50	32	18	76	56	20	43	33	10	35	32	3
栃木県	22	32	△10	28	26	2	25	15	10	35	19	16	16	25	△9
群馬県	24	23	1	23	14	9	15	14	1	18	23	△5	18	31	△13
埼玉県	145	143	2	118	117	1	107	115	△8	98	110	△12	91	114	△23
千葉県	115	176	△61	153	165	△12	124	152	△28	99	121	△22	106	177	△71
東京都	366	526	△160	394	502	△108	325	475	△150	334	515	△181	347	490	△143
神奈川県	202	255	△53	222	220	2	194	216	△22	154	235	△81	167	272	△105
新潟県	16	19	△3	24	17	7	12	21	△9	8	14	△6	22	19	3
富山県	22	13	9	28	18	10	10	20	△10	18	16	2	16	27	△11
石川県	38	24	14	35	39	△4	38	33	5	39	26	13	23	34	△11
福井県	31	16	15	24	12	12	31	23	8	44	27	17	20	21	△1
山梨県	13	3	10	9	13	△4	7	13	△6	10	17	△7	11	1	10
長野県	22	18	4	24	22	2	16	23	△7	19	21	△2	25	21	4
岐阜県	26	24	2	47	32	15	44	55	△11	39	30	9	25	30	△5
静岡県	66	55	11	52	44	8	50	46	4	66	72	△6	48	49	△1
愛知県	242	212	30	232	233	△1	236	187	49	225	204	21	236	191	45
三重県	66	42	24	54	74	△20	47	49	△2	32	68	△36	50	29	21
鳥取県	51	45	6	34	37	△3	48	27	21	23	30	△7	47	26	21
島根県	44	23	21	22	22	-	28	37	△9	26	19	7	16	35	△19
岡山県	157	117	40	176	126	50	160	109	51	157	152	5	143	132	11
広島県	155	121	34	149	114	35	112	112	-	136	126	10	152	126	26
山口県	59	51	8	50	26	24	55	42	13	48	60	△12	31	37	△6
徳島県	43	46	△3	60	51	9	59	50	9	49	46	3	67	48	19
香川県	72	71	1	61	53	8	64	43	21	66	49	17	71	77	△6
愛媛県	56	45	11	57	55	2	54	37	17	72	47	25	47	51	△4
高知県	36	24	12	32	29	3	37	23	14	26	41	△15	43	16	27
福岡県	156	128	28	169	189	△20	111	162	△51	153	164	△11	131	102	29
佐賀県	9	12	△3	12	14	△2	14	4	10	18	8	10	6	6	-
長崎県	47	37	10	46	18	28	29	17	12	37	20	17	31	21	10
熊本県	52	27	25	41	22	19	37	30	7	26	26	-	44	17	27
大分県	15	15	-	27	19	8	25	19	6	31	23	8	14	35	△21
宮崎県	20	24	△4	9	26	△17	21	6	15	9	18	△9	18	19	△1
鹿児島県	46	27	19	29	36	△7	20	31	△11	41	32	9	38	29	9
沖縄県	46	45	1	40	48	△8	36	35	1	29	35	△6	26	38	△12
国外	765	676	89	741	563	178	643	583	60	277	345	△68	482	348	134
合計	5,211	4,826	385	5,183	4,700	483	4,679	4,541	138	4,144	4,309	△165	4,162	4,327	△165

表17. 町名別人口動態(令和6年中) -住民基本台帳人口-

町名	人口 増加数	自然動態			社会動態			市内 移動
		増加数	出生数	死亡数	増加数	転入数	転出数	
松が丘1丁目	△7	△22	12	34	△3	68	71	18
松が丘2丁目	△32	△14	6	20	7	64	57	△25
松が丘3丁目	△21	△18	6	24	△15	13	28	12
松が丘4丁目	△33	△20	7	27	△10	91	101	△3
松が丘5丁目	24	△13	2	15	18	34	16	19
松が丘北町	△15	△10	2	12	△10	8	18	5
大蔵谷奥	3	△6	4	10	2	17	15	7
東山町	△16	△5	2	7	△7	13	20	△4
朝霧北町	△6	6	16	10	△1	38	39	△11
朝霧台	△16	△4	5	9	△13	19	32	1
朝霧山手町	5	△8	9	17	1	20	19	12
朝霧南町1丁目	41	1	4	3	33	36	3	7
朝霧南町2丁目	-	13	14	1	11	39	28	△24
朝霧南町3丁目	△4	△11	4	15	△4	14	18	11
朝霧南町4丁目	△1	△10	3	13	△7	34	41	16
朝霧東町1丁目	△17	-	4	4	△6	16	22	△11
朝霧東町2丁目	△22	△5	9	14	△20	17	37	3
朝霧東町3丁目	5	△4	3	7	7	20	13	2
朝霧町1丁目	3	△12	4	16	4	24	20	11
朝霧町2丁目	4	-	8	8	1	27	26	3
朝霧町3丁目	△15	△8	2	10	3	23	20	△10
北朝霧丘1丁目	△15	2	10	8	△13	12	25	△4
北朝霧丘2丁目	△19	△10	2	12	△10	3	13	1
東朝霧丘	4	△11	23	34	19	63	44	△4
中朝霧丘	8	△5	2	7	4	39	35	9
西朝霧丘	△20	△1	3	4	△12	19	31	△7
荷山町	△28	△5	4	9	△11	19	30	△12
東野町	△42	△17	26	43	△29	122	151	4
太寺大野町	△34	△9	3	12	△10	18	28	△15
太寺天王町	△6	1	14	13	△10	19	29	3
太寺1丁目	15	△6	9	15	18	45	27	3
太寺2丁目	20	4	9	5	6	16	10	10
太寺3丁目	△15	△7	3	10	△4	12	16	△4
太寺4丁目	8	△6	2	8	9	35	26	5
東人丸町	11	△11	5	16	12	61	49	10
人丸町	△9	△6	1	7	△1	16	17	△2
山下町	△5	△4	6	10	△1	31	32	-
上ノ丸1丁目	△4	△7	6	13	14	67	53	△11
上ノ丸2丁目	15	5	12	7	32	57	25	△22
上ノ丸3丁目	7	3	8	5	△8	23	31	12
明石公園	-	-	-	-	-	-	-	-
鷹匠町	△1	3	14	11	5	58	53	△9
茶園場町	△4	△7	5	12	3	34	31	-
大蔵八幡町	△36	△13	2	15	△6	21	27	△17
大蔵町	△2	-	9	9	△6	11	17	4
大蔵中町	△2	△2	9	11	7	22	15	△7
大蔵本町	13	1	5	4	11	28	17	1
大蔵天神町	△7	△1	3	4	-	21	21	△6
天文町1丁目	4	△2	3	5	13	23	10	△7
天文町2丁目	2	2	6	4	6	25	19	△6

町名	人口 増加数	自然動態			社会動態			市内 移動
		増加数	出生数	死亡数	増加数	転入数	転出数	
相生町1丁目	126	1	6	5	32	59	27	93
相生町2丁目	21	4	13	9	23	72	49	△6
中崎1丁目	△6	△3	1	4	3	13	10	△6
中崎2丁目	△4	△9	9	18	17	69	52	△12
鍛冶屋町	24	△3	-	3	21	26	5	6
桜町	1	6	18	12	7	67	60	△12
東仲ノ町	△22	2	8	6	△12	49	61	△12
大明石町1丁目	43	14	26	12	54	112	58	△25
大明石町2丁目	22	6	13	7	30	80	50	△14
本町1丁目	203	1	9	8	87	114	27	115
本町2丁目	△21	1	12	11	6	45	39	△28
材木町	△6	-	6	6	△8	20	28	2
樽屋町	15	5	13	8	38	112	74	△28
日富美町	13	3	8	5	12	33	21	△2
大観町	△12	△4	4	8	△13	13	26	5
港町	△8	△14	4	18	11	35	24	△5
岬町	-	△17	4	21	9	19	10	8
大蔵海岸通1丁目	-	-	-	-	-	-	-	-
大蔵海岸通2丁目	-	-	-	-	-	-	-	-
西新町1丁目	△3	△3	5	8	9	35	26	△9
西新町2丁目	17	△9	8	17	29	78	49	△3
西新町3丁目	△23	10	18	8	△11	27	38	△22
北王子町	14	△8	9	17	16	34	18	6
王子1丁目	△16	△11	1	12	△3	14	17	△2
王子2丁目	△16	5	14	9	11	47	36	△32
南王子町	△7	△6	2	8	△3	24	27	2
大道町1丁目	24	△2	7	9	12	37	25	14
大道町2丁目	26	△1	3	4	20	34	14	7
硯町1丁目	18	1	3	2	20	39	19	△3
硯町2丁目	△11	△4	14	18	1	51	50	△8
硯町3丁目	△5	△10	10	20	△7	30	37	12
田町1丁目	15	5	8	3	6	17	11	4
田町2丁目	△6	3	4	1	-	40	40	△9
新明町	△5	△2	5	7	5	15	10	△8
船上町	29	△1	8	9	19	36	17	11
和坂稲荷町	△7	△4	-	4	△2	8	10	△1
宮の上	△28	△17	5	22	△15	39	54	4
立石1丁目	△18	△8	1	9	△4	4	8	△6
立石2丁目	△20	-	4	4	△11	14	25	△9
貴崎1丁目	10	△4	-	4	4	10	6	10
貴崎2丁目	△14	△7	1	8	△8	3	11	1
貴崎3丁目	△10	△14	5	19	19	53	34	△15
貴崎4丁目	19	△5	4	9	9	24	15	15
貴崎5丁目	△22	△11	7	18	△21	21	42	10
南貴崎町	△5	△1	3	4	1	17	16	△5
林崎町1丁目	8	2	3	1	19	21	2	△13
林崎町2丁目	13	2	6	4	10	31	21	1
林崎町3丁目	10	△6	5	11	15	40	25	1
林1丁目	62	△1	8	9	27	29	2	36
林2丁目	△22	△14	2	16	△8	7	15	-

町名	人口 増加数	自然動態			社会動態			市内 移動
		増加数	出生数	死亡数	増加数	転入数	転出数	
林3丁目	△6	△8	5	13	△5	16	21	7
松江	3	2	14	12	12	111	99	△11
和坂1丁目	25	△9	12	21	35	78	43	△1
和坂2丁目	16	1	11	10	9	33	24	6
和坂3丁目	21	-	8	8	12	33	21	9
西明石町1丁目	△4	△4	1	5	△4	19	23	4
西明石町2丁目	2	△8	1	9	1	10	9	9
西明石町3丁目	△14	△9	2	11	△2	5	7	△3
西明石町4丁目	1	2	6	4	△1	15	16	-
西明石町5丁目	3	△5	4	9	5	28	23	3
川崎町	△14	△9	4	13	1	37	36	△6
西明石南町1丁目	△3	△7	1	8	-	17	17	4
西明石南町2丁目	26	△1	14	15	24	90	66	3
西明石南町3丁目	△15	14	21	7	△22	58	80	△7
和坂	△24	7	13	6	△13	40	53	△18
花園町	3	5	5	-	1	8	7	△3
松の内1丁目	△16	△3	17	20	21	84	63	△34
松の内2丁目	△3	9	19	10	6	74	68	△18
野々上1丁目	3	△8	7	15	14	48	34	△3
野々上2丁目	△15	△5	3	8	2	31	29	△12
野々上3丁目	11	14	24	10	24	117	93	△27
小久保1丁目	7	△2	12	14	11	82	71	△2
小久保2丁目	△1	2	7	5	7	66	59	△10
小久保3丁目	6	7	18	11	18	96	78	△19
小久保4丁目	△40	2	4	2	△5	35	40	△37
小久保5丁目	△14	7	16	9	△5	38	43	△16
小久保6丁目	△12	9	17	8	△10	53	63	△11
西明石北町1丁目	△25	△11	2	13	△8	21	29	△6
西明石北町2丁目	3	2	4	2	-	11	11	1
西明石北町3丁目	10	1	12	11	1	42	41	8
鳥羽	△9	△6	16	22	20	54	34	△23
西明石東町	-	-	9	9	△1	27	28	1
旭が丘	△10	△7	6	13	2	32	30	△5
明南町1丁目	△2	3	8	5	1	22	21	△6
明南町2丁目	△10	△3	11	14	△19	36	55	12
明南町3丁目	-	-	-	-	-	-	-	-
沢野1丁目	△4	△7	1	8	△2	5	7	5
沢野2丁目	5	△6	5	11	△7	5	12	18
沢野3丁目	18	△2	2	4	7	27	20	13
小久保	△5	△8	4	12	6	19	13	△3
沢野南町1丁目	△15	6	6	-	13	24	11	△34
沢野南町2丁目	7	2	3	1	△3	6	9	8
沢野南町3丁目	6	15	21	6	△1	38	39	△8
西明石西町1丁目	△23	△11	-	11	△16	23	39	4
西明石西町2丁目	△12	△2	7	9	5	42	37	△15
別所町	△9	△9	19	28	20	78	58	△20
東藤江1丁目	△2	△14	13	27	16	55	39	△4
東藤江2丁目	13	△8	5	13	16	40	24	5
藤が丘1丁目	△14	△16	6	22	2	23	21	-
藤が丘2丁目	5	△12	5	17	3	17	14	14
藤江	△62	△14	111	125	20	381	361	△68
本庁地区計	△35	△491	1,199	1,690	716	5,722	5,006	△260

町名	人口 増加数	自然動態			社会動態			市内 移動
		増加数	出生数	死亡数	増加数	転入数	転出数	
松陰新田	△7	△3	1	4	△4	-	4	-
森田	△25	6	22	16	16	123	107	△47
松陰	75	31	59	28	△2	134	136	46
松陰山手	18	17	18	1	△3	17	20	4
大久保町	△74	△4	65	69	△8	253	261	△62
駅前1丁目	△13	9	11	2	29	89	60	△51
駅前2丁目	36	11	16	5	53	87	34	△28
大窪	286	△22	188	210	223	771	548	85
山手台1丁目	△21	△10	1	11	4	14	10	△15
山手台2丁目	△20	△2	13	15	-	16	16	△18
山手台3丁目	△7	-	4	4	△7	5	12	-
山手台4丁目	△20	△4	3	7	△21	4	25	5
高丘1丁目	19	△13	5	18	20	40	20	12
高丘2丁目	3	△9	4	13	1	5	4	11
高丘3丁目	△30	△23	9	32	5	80	75	△12
高丘4丁目	△5	△1	2	3	△4	3	7	-
高丘5丁目	2	△14	6	20	31	97	66	△15
高丘6丁目	5	△3	2	5	-	10	10	8
高丘7丁目	△26	△19	6	25	△13	46	59	6
西脇	23	△8	27	35	△6	107	113	37
緑が丘	△8	△12	-	12	△3	13	16	7
茜1丁目	27	6	8	2	27	34	7	△6
茜2丁目	7	8	11	3	△6	4	10	5
茜3丁目	△1	8	10	2	△5	12	17	△4
谷八木	52	40	75	35	31	256	225	△19
八木	75	△12	28	40	36	129	93	51
福田	6	9	9	-	4	16	12	△7
福田1丁目	△20	1	4	3	△13	10	23	△8
福田2丁目	△1	-	1	1	6	13	7	△7
福田3丁目	4	11	15	4	29	72	43	△36
江井島	△103	△40	34	74	9	208	199	△72
西島	△73	△46	53	99	△44	284	328	17
わかば	△26	△6	9	15	-	30	30	△20
ゆりのき通1丁目	△34	△25	11	36	△27	85	112	18
ゆりのき通2丁目	690	62	78	16	357	437	80	271
ゆりのき通3丁目	-	-	-	-	-	-	-	-
<b>大久保地区計</b>	<b>814</b>	<b>△57</b>	<b>808</b>	<b>865</b>	<b>715</b>	<b>3,504</b>	<b>2,789</b>	<b>156</b>
金ヶ崎	18	△20	22	42	8	101	93	30
長坂寺	2	△23	23	46	△14	98	112	39
錦が丘1丁目	△10	△8	11	19	7	41	34	△9
錦が丘2丁目	9	△16	5	21	2	11	9	23
錦が丘3丁目	△2	△6	8	14	3	48	45	1
錦が丘4丁目	12	△3	1	4	11	29	18	4
鴨池	△18	△5	6	11	△2	44	46	△11
清水	△206	△101	89	190	△46	572	618	△59
中尾	△20	△13	24	37	11	88	77	△18
住吉1丁目	23	3	12	9	23	72	49	△3
住吉2丁目	2	31	38	7	25	105	80	△54
住吉3丁目	25	5	18	13	△6	57	63	26
住吉4丁目	9	2	8	6	△4	33	37	11
西岡	△31	△87	72	159	54	425	371	2
<b>魚住地区計</b>	<b>△187</b>	<b>△241</b>	<b>337</b>	<b>578</b>	<b>72</b>	<b>1,724</b>	<b>1,652</b>	<b>△18</b>

町名	人口 増加数	自然動態			社会動態			市内 移動
		増加数	出生数	死亡数	増加数	転入数	転出数	
福里	△35	△31	33	64	△33	118	151	29
東二見	△13	△63	95	158	△55	415	470	105
西二見	△79	△74	80	154	△6	377	383	1
西二見駅前1丁目	3	-	-	-	3	3	-	-
西二見駅前2丁目	△2	△4	1	5	8	28	20	△6
西二見駅前3丁目	3	6	6	-	3	37	34	△6
西二見駅前4丁目	6	1	3	2	6	37	31	△1
南二見	-	-	-	-	-	-	-	-
<b>二見地区計</b>	<b>△117</b>	<b>△165</b>	<b>218</b>	<b>383</b>	<b>△74</b>	<b>1,015</b>	<b>1,089</b>	<b>122</b>
<b>全市</b>	<b>475</b>	<b>△954</b>	<b>2,562</b>	<b>3,516</b>	<b>1,429</b>	<b>11,965</b>	<b>10,536</b>	<b>-</b>

表18. 近隣市区町の人口動態

市区町名	令和6年			令和5年			令和4年		
	純増減	自然増減	社会増減	純増減	自然増減	社会増減	純増減	自然増減	社会増減
神戸市	△6,906	△10,257	3,351	△10,406	△9,832	△574	△6,806	△9,173	2,367
垂水区	△1,950	△1,700	△250	△2,266	△1,656	△610	△2,558	△1,450	△1,108
西区	△2,292	△1,475	△817	△2,566	△1,380	△1,186	△1,935	△1,321	△614
加古川市	△1,488	△1,596	108	△1,193	△1,456	263	△1,777	△1,382	△395
稲美町	△108	△205	97	△59	△219	160	△46	△178	132
播磨町	△229	△137	△92	105	△136	241	18	△123	141
尼崎市	△538	△2,938	2,400	△849	△2,614	1,765	△1,253	△2,578	1,325
西宮市	△1,775	△1,727	△48	△201	△1,331	1,130	△597	△1,359	762
芦屋市	△773	△621	△152	△598	△555	△43	△52	△582	530
伊丹市	△1,099	△1,049	△50	△1,156	△743	△413	△439	△712	273
宝塚市	△1,285	△1,505	220	△1,868	△1,382	△486	△1,377	△1,263	△114
三木市	△944	△750	△194	△844	△624	△220	△699	△639	△60
三田市	△722	△558	△164	△1,173	△510	△663	△1,320	△565	△755
高砂市	△848	△621	△227	△806	△654	△152	△802	△548	△254
姫路市	△2,703	△3,168	465	△2,575	△2,743	168	△2,418	△2,677	259
明石市	475	△954	1,429	1,356	△554	1,910	555	△745	1,300

市区町名	令和3年			令和2年			平成31年・令和元年		
	純増減	自然増減	社会増減	純増減	自然増減	社会増減	純増減	自然増減	社会増減
神戸市	△9,090	△8,026	△1,064	△6,683	△6,064	△619	△4,366	△5,645	1,279
垂水区	△2,165	△1,376	△789	△1,585	△1,011	△574	△1,091	△822	△269
西区	△2,142	△1,100	△1,042	△1,742	△861	△881	△1,695	△713	△982
加古川市	△1,473	△1,002	△471	△1,230	△790	△440	△1,352	△685	△667
稲美町	△150	△156	6	△207	△164	△43	△81	△162	81
播磨町	82	△135	217	192	△92	284	△117	△118	1
尼崎市	△2,672	△1,993	△679	△442	△1,537	1,095	76	△1,441	1,517
西宮市	△810	△1,075	265	△153	△525	372	△832	△351	△481
芦屋市	△186	△513	327	△160	△356	196	△245	△305	60
伊丹市	△531	△405	△126	△30	△178	148	278	△64	342
宝塚市	△1,327	△944	△383	△512	△750	238	△174	△598	424
三木市	△994	△485	△509	△673	△456	△217	△635	△490	△145
三田市	△1,150	△335	△815	△1,080	△286	△794	△873	△201	△672
高砂市	△794	△440	△354	△696	△389	△307	△697	△389	△308
姫路市	△3,250	△1,994	△1,256	△1,855	△1,838	△17	△1,119	△1,443	324
明石市	521	△323	844	429	△323	752	822	△295	1,117

資料：兵庫県統計課「県市町別毎月人口推計調査」