

# 明石市の給与・定員管理等について

## 1 総括

### (1) 人件費の状況（普通会計決算）

| 区 分  | 住民基本台帳人口<br>(18年度末) | 歳 出 額<br>A       | 実 質 収 支       | 人 件 費<br>B       | 人 件 費 率<br>B/A | (参考)<br>17年度の人件費率 |
|------|---------------------|------------------|---------------|------------------|----------------|-------------------|
| 18年度 | 人<br>292,164        | 千円<br>86,597,997 | 千円<br>936,740 | 千円<br>19,024,090 | %<br>22.0      | %<br>21.7         |

### (2) 職員給与費の状況（普通会計決算）

| 区 分  | 職員数<br>A   | 給 与 費           |                 |                 |                  | 一人当たり<br>給与費 B/A | (参考)<br>類似団体(特例市)<br>一人当たり給与費<br>千円 |
|------|------------|-----------------|-----------------|-----------------|------------------|------------------|-------------------------------------|
|      |            | 給 料             | 職員手当            | 期末・勤勉手当         | 計 B              |                  |                                     |
| 18年度 | 人<br>1,916 | 千円<br>8,054,047 | 千円<br>2,475,853 | 千円<br>3,601,750 | 千円<br>14,131,650 | 千円<br>7,375      | 千円<br>7,024                         |

- (注) 1 職員手当には退職手当を含まない。  
2 職員数は、平成18年4月1日現在の人数である。

### (3) 特記事項

市長をはじめとする特別職及び一般職の給与について、総人件費の一層の削減に向けた取組みとして、平成19年4月より2年間、給与カットを実施している。カットの内容は以下のとおり。

#### 【特別職】

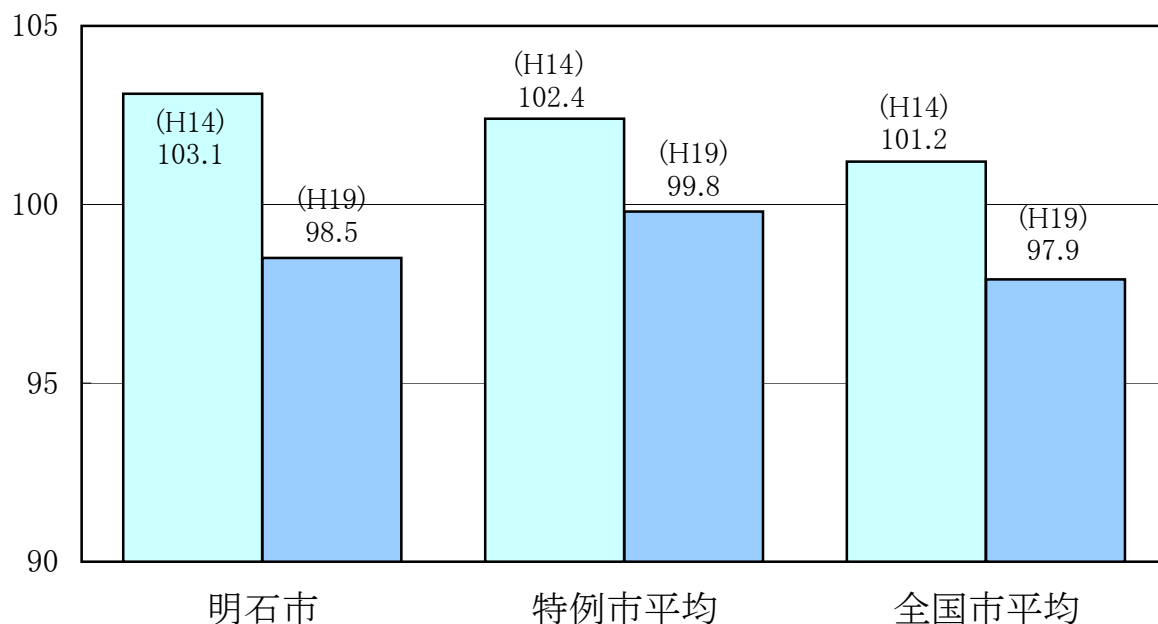
| 区 分           | 給料の減額率 |
|---------------|--------|
| 市 長           | △ 20%  |
| 副 市 長         | △ 15%  |
| 教 育 長         | △ 10%  |
| 公 営 企 業 管 理 者 | △ 9%   |
| 常 勤 の 監 査 委 員 | △ 8%   |

| 区 分   | 報酬の減額率   |
|-------|----------|
| 議 長   | △ 10.02% |
| 副 議 長 | △ 8.12%  |
| 議 員   | △ 5.03%  |

#### 【一般職】

| 区 分  |                | 給料の減額率 | 管理職手当の減額率 |
|------|----------------|--------|-----------|
| 非管理職 | 行政職給料表1～3級相当職員 | △ 2%   | -         |
|      | 行政職給料表4～5級相当職員 | △ 3%   | -         |
| 管理職  | 行政職給料表6級相当職員   | △ 5%   | △ 10%     |
|      | 行政職給料表7～8級相当職員 | △ 5%   | △ 20%     |

(4) ラスパイレス指数の状況（各年4月1日現在）



|       | 平成14年 | 平成15年 | 平成16年 | 平成17年 | 平成18年 | 平成19年 |
|-------|-------|-------|-------|-------|-------|-------|
| 明石市   | 103.1 | 103.0 | 100.8 | 100.7 | 100.9 | 98.5  |
| 対前年増減 | △ 0.7 | △ 0.1 | △ 2.2 | △ 0.1 | 0.2   | △ 2.4 |

(注) ラスパイレス指数とは、国家公務員の給与水準を100とした場合の地方公務員の給与水準を示す指数である。

【参考】地域手当補正後ラスパイレス指数

(注) 1 「地域手当補正後ラスパイレス指数」とは、地域手当を加味した地域における国家公務員と地方公務員の給与水準を比較するため、地域手当の支給率を用いて補正したラスパイレス指数である。

|       | 平成18年 | 平成19年 |
|-------|-------|-------|
| 明石市   | 107.8 | 105.2 |
| 対前年増減 | -     | △ 2.6 |

2 「ラスパイレス指数」より「地域手当補正後ラスパイレス指数」の数字が高い理由は、国家公務員の地域手当支給率3%に対し、明石市の同支給率が10%となっているためであるが、国家公務員が勤務する明石市内の9官署は法律等に基づき手当支給率10%の地域に指定されており、当市庁舎はこれらの官署指定の地域内にあるため、地域手当支給率はこの国の官署指定による10%に準拠している。

## 2 職員の平均給与月額、初任給等の状況

### (1) 職員の平均年齢、平均給料月額及び平均給与月額の状況（平成19年4月1日現在）

#### ①一般行政職

| 区 分 | 平均年齢   | 平均給料月額    | 平均給与月額    | 平均給与月額<br>(国ベース) |
|-----|--------|-----------|-----------|------------------|
| 明石市 | 43.2 歳 | 345,373 円 | 467,661 円 | 417,584 円        |
| 兵庫県 | 44.2 歳 | 364,142 円 | 474,770 円 | 424,983 円        |
| 国   | 40.7 歳 | 325,724 円 | —         | 383,541 円        |
| 特例市 | 43.9 歳 | 353,917 円 | 455,293 円 | 410,211 円        |

#### ②技能労務職

| 区 分      | 公 務 員  |         |           |               |                  |
|----------|--------|---------|-----------|---------------|------------------|
|          | 平均年齢   | 職員数     | 平均給料月額    | 平均給与月額<br>(A) | 平均給与月額<br>(国ベース) |
| 明石市      | 43.4 歳 | 374 人   | 315,497 円 | 418,091 円     | 372,462 円        |
| うち清掃職員   | 44.3 歳 | 105 人   | 329,853 円 | 472,685 円     | 393,941 円        |
| うち用務員    | 45.8 歳 | 66 人    | 324,807 円 | 393,360 円     | 377,044 円        |
| うち学校給食員  | 42.2 歳 | 46 人    | 300,198 円 | 357,789 円     | 353,302 円        |
| うち自動車運転手 | 42.0 歳 | 5 人     | 303,949 円 | 420,695 円     | 371,773 円        |
| うち守衛     | 48.6 歳 | 6 人     | 348,732 円 | 517,442 円     | 410,438 円        |
| 兵庫県      | 47.8 歳 | 1,099 人 | 348,444 円 | 423,412 円     | 391,872 円        |
| 国        | 48.8 歳 | 5,193 人 | 287,094 円 | —             | 320,514 円        |
| 特例市      | 46.0 歳 | 286 人   | 328,327 円 | 392,188 円     | 367,795 円        |

| 区 分      | 民 間             |        |               | 参 考  |               |             |      |
|----------|-----------------|--------|---------------|------|---------------|-------------|------|
|          | 対応する民間<br>の類似職種 | 平均年齢   | 平均給与月額<br>(B) | A/B  | 年収ベース(試算値)の比較 |             |      |
|          |                 |        |               |      | 明石市<br>(C)    | 民間<br>(D)   | C/D  |
| 明石市      | —               | —      | —             | —    | —             | —           | —    |
| うち清掃職員   | 廃棄物処理業従業員       | 43.3 歳 | 299,800 円     | 1.58 | 7,485,583 円   | 4,192,600 円 | 1.79 |
| うち用務員    | 用務員             | 53.9 歳 | 227,200 円     | 1.73 | 6,477,969 円   | 3,284,300 円 | 1.97 |
| うち学校給食員  | 調理士             | 40.4 歳 | 253,300 円     | 1.41 | 5,890,632 円   | 3,478,600 円 | 1.69 |
| うち自動車運転手 | 自家用乗用自動車運転手     | 58.6 歳 | 281,200 円     | 1.50 | 6,732,747 円   | 4,042,300 円 | 1.67 |
| うち守衛     | 守衛              | 59.4 歳 | 260,800 円     | 1.98 | 8,131,501 円   | 3,720,400 円 | 2.19 |

- (注) 1 民間データは賃金構造基本統計調査において公表されているデータを使用している。(平成16年～18年の3年平均)  
 2 技能労務職の職種と民間の職種等の比較にあたり、年齢、業務内容、雇用形態等の点において完全に一致しているものではない。  
 3 年収ベースの「公務員(C)」及び「民間(D)」のデータは、それぞれ平均給与月額を12倍したものに、公務員においては前年度に支給された期末・勤勉手当、民間においては前年に支給された年間賞与の額を加えた試算値である。

#### ③消防職

| 区 分 | 平均年齢   | 平均給料月額    | 平均給与月額    |
|-----|--------|-----------|-----------|
| 明石市 | 40.7 歳 | 327,183 円 | 448,828 円 |
| 特例市 | 41.5 歳 | 342,840 円 | 445,361 円 |

④医師・歯科医師職

| 区 分 | 平均年齢   | 平均給料月額    | 平均給与月額      | 平均給与月額<br>(国ベース) |
|-----|--------|-----------|-------------|------------------|
| 明石市 | 41.5 歳 | 470,295 円 | 939,372 円   | 702,934 円        |
| 国   | 46.2 歳 | 475,185 円 | —           | 705,934 円        |
| 特例市 | 42.3 歳 | 479,220 円 | 1,034,733 円 | 681,060 円        |

⑤薬剤師・医療技術職

| 区 分 | 平均年齢   | 平均給料月額    | 平均給与月額    | 平均給与月額<br>(国ベース) |
|-----|--------|-----------|-----------|------------------|
| 明石市 | 41.8 歳 | 331,988 円 | 521,621 円 | 392,488 円        |
| 国   | 42.4 歳 | 319,906 円 | —         | 368,066 円        |

⑥看護保健職

| 区 分 | 平均年齢   | 平均給料月額    | 平均給与月額    | 平均給与月額<br>(国ベース) |
|-----|--------|-----------|-----------|------------------|
| 明石市 | 38.1 歳 | 301,440 円 | 398,395 円 | 348,518 円        |
| 国   | 37.3 歳 | 286,346 円 | —         | 320,534 円        |
| 特例市 | 36.5 歳 | 298,791 円 | 385,340 円 | 332,080 円        |

⑦高等(特殊、各種、専修)学校教育職

| 区 分 | 平均年齢   | 平均給料月額    | 平均給与月額    | 平均給与月額<br>(国ベース) |
|-----|--------|-----------|-----------|------------------|
| 明石市 | 46.4 歳 | 428,167 円 | 527,190 円 | 499,241 円        |
| 兵庫県 | 46.5 歳 | 425,603 円 | 512,686 円 | —                |
| 国   | 46.9 歳 | 405,706 円 | —         | 451,508 円        |
| 特例市 | 43.3 歳 | 397,544 円 | 469,433 円 | —                |

⑧小・中学校(幼稚園)教育職

| 区 分 | 平均年齢    | 平均給料月額    | 平均給与月額    | 平均給与月額<br>(国ベース) |
|-----|---------|-----------|-----------|------------------|
| 明石市 | 44.10 歳 | 384,796 円 | 460,547 円 | 447,463 円        |
| 兵庫県 | 44.70 歳 | 402,779 円 | 477,478 円 | —                |
| 特例市 | 43.40 歳 | 357,022 円 | 412,881 円 | —                |

- (注) 1 「平均給料月額」とは、平成19年4月1日現在における各職種ごとの職員の基本給の平均である。  
 2 「平均給与月額」とは、給料月額と毎月支払われる扶養手当、地域手当、住居手当、時間外勤務手当などのすべての諸手当の額を合計したものであり、地方公務員給与実態調査において明らかにされているものである。  
 3 「平均給与月額(国ベース)」とは、国家公務員の平均給与月額には時間外勤務手当、特殊勤務手当等の手当が含まれていないことから、比較のため国家公務員と同じベースで再計算したものである。

(2) 職員の初任給の状況（平成19年4月1日現在）

| 区 分       |     | 明石市     |   | 兵庫県     |   | 国       |   |
|-----------|-----|---------|---|---------|---|---------|---|
| 一般行政職     | 大学卒 | 180,124 | 円 | 180,400 | 円 | 170,200 | 円 |
|           | 高校卒 | 147,980 | 円 | 145,400 | 円 | 138,400 | 円 |
| 技能労務職     | 高校卒 | 147,980 | 円 | 141,500 | 円 | 135,600 | 円 |
| 消防職       | 大学卒 | 180,124 | 円 | -       | 円 | -       | 円 |
|           | 高校卒 | 150,724 | 円 | -       | 円 | -       | 円 |
| 医師・歯科医師職  | 大学卒 | 272,100 | 円 | 264,100 | 円 | 235,200 | 円 |
| 薬剤師・医療技術職 | 大学卒 | 191,590 | 円 | 180,400 | 円 | 176,100 | 円 |
| 看護保健職     | 短大卒 | 199,038 | 円 | 189,000 | 円 | 178,300 | 円 |
| 高校教育職     | 大学卒 | 202,500 | 円 | 200,800 | 円 | -       | 円 |
|           | 短大卒 | 182,300 | 円 | 179,600 | 円 | -       | 円 |
| 幼稚園教育職    | 大学卒 | 190,022 | 円 | -       | 円 | -       | 円 |
|           | 短大卒 | 169,442 | 円 | -       | 円 | -       | 円 |

(3) 職員の経験年数別・学歴別平均給料月額（平成19年4月1日現在）

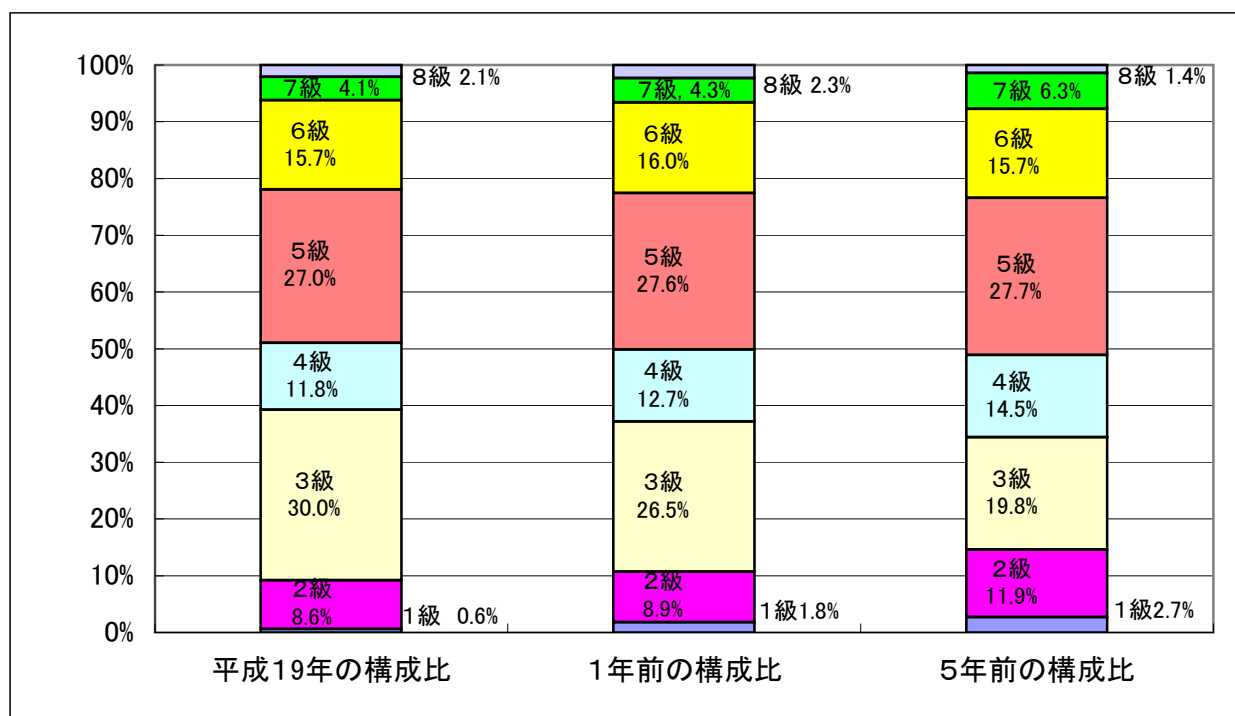
| 区 分      |      | 経験年数10年   | 経験年数15年   | 経験年数20年   |
|----------|------|-----------|-----------|-----------|
| 一般行政職    | 大学卒  | 270,617 円 | 325,526 円 | 377,738 円 |
|          | 高校卒  | 239,708 円 | 273,012 円 | 311,444 円 |
| 技能労務職    | 高校卒  | 231,770 円 | 255,633 円 | 302,277 円 |
| 消防職      | 大学卒  | 272,767 円 | 323,010 円 | - 円       |
|          | 高校卒  | 251,419 円 | 290,511 円 | 334,844 円 |
| 医師・歯科医師職 | 大学6卒 | 410,425 円 | 465,425 円 | 517,900 円 |
| 医療技術職    | 短大卒  | 239,316 円 | 285,474 円 | - 円       |
| 看護保健職    | 短大卒  | 262,330 円 | 301,256 円 | 337,272 円 |
| 高等学校教育職  | 大学卒  | 343,512 円 | 388,440 円 | 421,789 円 |
| 幼稚園教育職   | 大学卒  | 310,448 円 | - 円       | 394,872 円 |
|          | 短大卒  | - 円       | 329,278 円 | 372,339 円 |

### 3 一般行政職の級別職員数等の状況

#### (1) 一般行政職の級別職員数の状況（平成19年4月1日現在）

| 区分 | 標準的な職務内容 | 職員数  | 構成比   |
|----|----------|------|-------|
| 1級 | 事務員、技術員  | 6人   | 0.6%  |
| 2級 | 書記、技手    | 89人  | 8.6%  |
| 3級 | 主事、技師    | 312人 | 30.0% |
| 4級 | 主査       | 123人 | 11.8% |
| 5級 | 副主幹、係長   | 281人 | 27.0% |
| 6級 | 課長、副課長   | 163人 | 15.7% |
| 7級 | 次長、参事    | 43人  | 4.1%  |
| 8級 | 理事、部長、参与 | 22人  | 2.1%  |

- (注) 1 明石市給与条例に基づく給料表の級区分による職員数である。  
 2 標準的な職務内容とは、それぞれの級に該当する代表的な職務である。



#### (2) 昇給への勤務成績の反映状況

昇給への勤務成績の反映は行っていない。

## 4 職員の手当の状況

### (1) 期末手当・勤勉手当

| 明 石 市                                      | 国  |
|--|--|
| 1人当たり平均支給額(18年度)<br>1,823 千円               | —  |
| (18年度支給割合)<br>期末手当 3.00 月分<br>勤勉手当 1.45 月分 | (18年度支給割合)<br>期末手当 3.0 月分<br>勤勉手当 1.45 月分<br>(1.6) 月分 (0.75) 月分<br>(注)( )内は、再任用職員に係る支給割合である。 |
| (加算措置の状況)<br>職制上の段階、職務の級等による加算措置           | (加算措置の状況)<br>職制上の段階、職務の級等による加算措置<br>・役職加算 5～20%<br>・管理職加算 10～25%                             |

【参考】 勤勉手当への勤務実績の反映状況（一般行政職）

勤勉手当への勤務実績の反映は行っていない。

### (2) 退職手当（平成19年4月1日現在）

| 明 石 市  | 国  |
|--|--|
| (支給率) 自己都合 勤続20年 23.50 月分<br>勤続25年 33.50 月分<br>勤続35年 47.50 月分<br>最高限度額 59.28 月分<br>その他の加算措置<br>定年前早期退職 特例措置として2～20%を加算<br>勤続中の役職に応じた調整額を別途支給<br>1人当たり平均支給額 19,392 千円 | (支給率) 自己都合 勤続20年 23.50 月分<br>勤続25年 33.50 月分<br>勤続35年 47.50 月分<br>最高限度額 59.28 月分<br>その他の加算措置<br>定年前早期退職特例措置 (2～20%加算) |

(注) 退職手当の1人当たり平均支給額は、18年度に退職した職員に支給された平均額である。

### (3) 地域手当

#### (平成19年4月1日現在)

|                         |      |               |           |
|-------------------------|------|---------------|-----------|
| 支給実績(18年度決算)            |      | 858,996,775 円 |           |
| 支給職員1人当たり平均支給年額(18年度決算) |      | 448,328 円     |           |
| 支給対象地域                  | 支給率  | 支給対象職員数       | 国の制度(支給率) |
| 全市域                     | 10 % | 1,916 人       | 3 %       |

※国官署指定は10%  
前述の地域手当補正後ラスパイル  
ス指数参照

(4) 特殊勤務手当 (平成19年4月1日現在)

| 支給実績(18年度決算)            |  | 94,723,708 円  |                            |
|-------------------------|--|---|----------------------------|
| 支給職員1人当たり平均支給年額(18年度決算) |  | 179,062 円   |                            |
| 職員全体に占める手当支給職員の割合(18年度) |  | 27.1 %  |                            |
| 手当の種類(手当数)              |  | 47  |                            |
| 手当の名称                   | 主な支給対象職員   | 主な支給対象業務  | 左記職員に対する支給単価               |
| 行政職                     |  |   |                            |
| 災害応急作業手当                |  | 異常な自然現象により重大な災害が発生し、又は発生するおそれがある現場における重大な災害の発生した箇所又は発生するおそれの著しい箇所で行う応急作業若しくは応急作業のための災害状況の調査         | 1日につき730円                  |
|                         |  | 異常な自然現象又は大規模な事故により重大な災害が発生した箇所又はその周辺において行う遭難救助、通信施設の臨時設置、運用若しくは保守又はこれらに相当する業務で心身に著しい負担を与えると市長が認めるもの | 1日につき840円<br>(100/100の加算有) |
| 建築主事手当                  | 建築基準法に基づく建築主事として任命された職員                                    |   | 月額3,500円                   |
| 下水道施設点検業務手当             |  | 下水道の暗渠施設及び管渠施設の点検業務に従事したとき  | 1日につき220円                  |
| 卸売市場早出勤務手当              | 卸売市場に勤務する職員  | せり立会のため、早出勤務したとき  | 1日につき500円                  |
| 社会福祉施設勤務手当              | 福祉事務所に勤務する社会福祉法第15条第1項第1号に規定する指導監督を行う職員及び同項第2号に規定する現業を行う職員 | 訪問指導、相談等の業務に1時間以上従事したとき   | 1日につき200円                  |
|                         | 知的障害者福祉法第19条第2項の規定に基づき設置される知的障害者援護施設に勤務する職員                | 利用者の支援の業務に従事するもの  | 月額2,000円                   |
|                         | 児童福祉法第35条第1項の規定に基づき設置される肢体不自由児通園施設に勤務する職員                  | 園児等の指導又は療育の業務に従事するもの  | 月額1,000円                   |
| 機械保守点検等業務手当             | 明石クリーンセンターに勤務する技術職の職員                                      | 焼却炉設備及び集じん設備内において、整備、点検及び清掃業務に従事したとき  | 1日につき500円                  |
|                         | 魚住清掃工場に勤務する技術職の職員  | 機械の保守点検等の業務に従事したとき  | 1日につき260円                  |
|                         | 浄化センターに勤務する技術職の職員  | 機械の保守点検等の業務に従事したとき  | 1日につき220円                  |
| 用地取得等交渉事務手当             | 用地の取得、家屋の移転その他区画整理事業、市街地再開発事業等の事業で市長が指定するものに係る交渉事務に従事する職員  | 1時間以上当該交渉事務に従事したとき  | 1日につき200円                  |
| 感染症等防疫作業手当              | 感染症防疫作業に従事する職員   | 感染症の予防及び感染症の患者に対する医療に関する法律に規定する消毒作業に従事したとき  | 1日につき290円                  |
|                         |  | 家畜伝染病予防法に定める家畜伝染病(市長が別に定めるものに限る。)の病原体に汚染されている家畜又は汚染されている疑いのある家畜に対する防疫作業に従事したとき                      | 1日につき290円                  |



|              |  |  |   |
|--------------|--|--|---|
| 理化学検査手当      | 環境政策課又は下水道施設課に勤務する職員   | 理化学検査に従事したとき   | 1日につき200円   |
| 行旅死亡人等取扱業務手当 |  | 行旅死亡人取扱業務に従事したとき   | 1件につき1,200円   |
|              |  | 行旅病人取扱業務に従事したとき  | 1件につき500円   |
| 主任技術者手当      | 第3種以上の電気主任技術者の免許を有する者で、電気事業法に基づく電気主任技術者又は第2種以上のボイラー・タービン主任技術者の免許を有する者で、電気事業法に基づくボイラー・タービン主任技術者として選任し、経済産業大臣に届け出たもの |  | 月額2,900円  |
| ボイラー作業主任者手当  | 労働安全衛生法に基づくボイラー作業主任者として選任されたもの   |  | 月額2,900円  |
| 消防業務手当       |  | 火災出動   | 1回につき2時間未満出動 350円<br>2～3時間未満出動 450円<br>3時間超出動 580円                        |
|              |  | 救急出動   | 1回につき2時間未満出動 200円<br>2時間超出動 270円<br>(救急救命士の資格を有するものにあつては、1回につき、270円を加算する) |
|              |  | 救助出動   | 1回につき2時間未満出動 350円<br>2～3時間未満出動 450円<br>3時間超出動 580円                        |
|              |  | 機関員として指定され従事する業務   | 1勤務につき150円  |
|              |  | はしご付消防ポンプ自動車のはしごに登はんする業務のうち、規則で定めるもの   | 1回につき320円   |
|              |  | 潜水器具を着用して従事する潜水業務  | 1回につき310円   |
|              |  | 建物延焼火災、地震、風水害等の大規模災害又はサリン等による人身被害の防止に関する法律第2条に規定するサリン等若しくはその疑いのある物質の発散若しくはこれらに相当する特殊災害の発生時において、規則で定める職員が行う緊急指令業務 | 1回につき350円   |
|              |  | 上記に掲げる業務が爆発を伴う大規模な火災が発生している区域若しくは爆発等の危険性が著しく高い区域又は特殊危険物質等が発散している区域若しくは放射性物質等の漏洩により人体に著しく危険な区域において行われた場合          | 1日につき2,600円を加算  |
| 医療職          |  |  |   |
| 病院事業勤務手当     |  | 細菌検査室等において細菌を取り扱う業務に従事したとき   | 1日につき290円   |
|              | 医師の資格を有する職員  | 病院において、医療業務に従事した場合等  | 勤務1月につき、職員の給料月額額の40/100に相当する額の範囲内   |

|              |           |   |  |
|--------------|-----------|---|--|
|              |           | 病院において、正規の勤務時間による勤務の一部又は全部が深夜において行なわれる看護等の業務に従事した場合等  | 勤務1月につき、職員の給料月額額の20/100に相当する額の範囲内              |
| 放射線取扱作業手当    | 病院に勤務する職員 | エックス線その他の放射線を人体に対して照射する作業及びその補助作業に従事したとき  | 1日につき230円                                      |
| 技能労務職        |           |   |  |
| 災害応急作業手当     |           | 異常な自然現象により重大な災害が発生し、又は発生するおそれがある現場における重大な災害の発生した箇所又は発生するおそれの著しい箇所で行う応急作業又は応急作業のための災害状況の調査           | 1日につき730円                                      |
|              |           | 異常な自然現象又は大規模な事故により重大な災害が発生した箇所又はその周辺において行う遭難救助、通信施設の臨時設置、運用若しくは保守又はこれらに相当する業務で心身に著しい負担を与えると市長が認めるもの | 1日につき840円<br>消防組織法に基づく消防活動等<br>1,680円          |
| 環境衛生業務手当     |           | 環境衛生業務に従事したとき   | 1日につき200円                                      |
| 道路整備作業手当     |           | 道路整備等の作業に従事したとき   | 1日につき300円                                      |
| 公園等整備作業手当    |           | 公園等の整備作業に従事したとき   | 1日につき200円                                      |
| 下水道施設清掃業務手当  |           | 下水道の暗渠施設及び管渠施設の清掃作業に従事したとき  | 1日につき220円                                      |
| 家畜取扱手当       |           | 牛の飼育業務に従事したとき   | 1日につき230円                                      |
| 葬祭事業業務手当     |           | 遺体輸送等の業務に従事したとき   | 1日につき300円                                      |
|              |           | 火葬作業に従事したとき   | 1日につき500円                                      |
| 社会福祉施設勤務手当   |           | 利用者の支援の業務に従事したとき  | 月額2,000円                                       |
|              |           | 園児等の指導又は療育の業務に従事したとき  | 月額1,000円                                       |
| し尿処理作業手当     |           | 汚泥処理作業に従事したとき   | 1日につき500円                                      |
|              |           | 槽内の掃除等の作業に従事したとき  | 1回につき1,000円                                    |
| し尿収集運搬作業手当   |           | し尿の収集、運搬作業に従事したとき   | 1日につき給料月額額の1000分の3.5に相当する額                     |
| じん芥処理作業手当    |           | じん芥の運搬及び廃棄物処理施設等の清掃作業に従事したとき  | 1日につき400円                                      |
| じん芥埋立処分作業手当  |           | じん芥埋立処分作業に従事したとき  | 1日につき500円                                      |
| じん芥等収集運搬作業手当 |           | 基本収集回数を超えて、じん芥の収集、運搬作業に従事したとき又は荒天時に市長が特に不快若しくは困難と認めるじん芥の収集、運搬作業に従事したとき                              | 1回につき給料月額額の1000分の3.5以内で別に定める額                  |
| ごみクレーン清掃作業手当 |           | クレーン及びフロアの清掃作業に従事したとき   | 1日につき400円                                      |
| 焼却炉内等点検業務手当  |           | 焼却炉設備及び集じん設備内において、整備、点検及び清掃作業に従事したとき  | 1日につき500円                                      |
| 浄化センター勤務手当   |           | 下水処理施設の清掃等の作業に従事したとき  | 1日につき400円                                      |
| 作業兼務手当       |           | 自動車運転手が運転業務と併せて市長が定める作業に従事したとき  | 1日につき200円<br>特殊作業自動車の運転に従事する場合は、1日につき180円を加えた額 |

|                    |                                   |  |   |
|--------------------|-----------------------------------|--|---|
| 感染症等防疫作業手当         |                                   | 感染症等の防疫作業に従事したとき   | 1日につき290円   |
| 病院事業勤務手当           |                                   | 細菌検査室等で消毒又は清掃等の作業に従事したとき   | 1日につき290円   |
| 教育職                |                                   |  |   |
| 指導主事業務手当           | 副主幹、係長又はこれらに準ずる職にある指導主事           | 職員が本務以外に教育事務に従事したとき  | 月額12,000円   |
|                    | その他の指導主事(次長、課長又はこれらに準ずる職にある者を除く。) |  | 月額10,000円   |
| 幼児教育相談・障害児教育指導業務手当 |                                   | 職員が幼稚園に設置した学校教育法第75条に準じた学級を直接担当し、主としてその学級の指導業務に従事したとき  | 月額 給料月額の100分の5に相当する額  |
| 教員特殊業務手当           |                                   | 非常災害時における園児若しくは生徒の保護又は緊急の防災若しくは復旧の業務   | 1日につき3,200円<br>被害が特に甚大な非常災害の際に、心身に著しい負担を与えると認められる業務に従事した場合は、100分の100に相当する額を加算 |
|                    |                                   | 園児又は生徒の負傷、疾病等に伴う救急の業務  | 1日につき3,000円   |
|                    |                                   | 園児又は生徒に対する緊急の補導業務  | 1日につき1,500円   |
|                    |                                   | 修学旅行、臨海学校、林間学校等(学校が計画し、実施するものに限る。)において、生徒を引率して行う指導業務で泊を伴うもの  | 1日につき1,700円   |
|                    |                                   | 教育委員会が定める対外運動競技等において、生徒を引率して行う指導業務で泊を伴うもの又は勤務を要しない日若しくは休日(以下「勤務を要しない日等」という。)に行うもの                          | 1日につき1,700円   |
|                    |                                   | 高等学校の入学試験における受験生の監督、採点又は合否判定の業務で教育委員会が指定する日に実施するもの   | 1日につき900円   |
|                    |                                   | 学校の管理下において行われる部活動(正規の教育課程としてのクラブ活動に準ずる活動をいう。)における生徒に対する指導業務で勤務を要しない日等又は土曜日(勤務を要しない日等を除く。)若しくはこれに相当する日に行うもの | 1日につき1,200円   |

#### (5) 時間外勤務手当

|                         |               |
|-------------------------|---------------|
| 支給実績(18年度決算)            | 467,898,492 円 |
| 支給職員1人当たり平均支給年額(18年度決算) | 284,956 円     |
| 支給実績(17年度決算)            | 611,412,763 円 |
| 支給職員1人当たり平均支給年額(17年度決算) | 369,210 円     |

(6) その他の手当 (平成19年4月1日現在)

| 手当名   | 内容及び支給単価   | 国の制度との異同 | 国の制度と異なる内容  | 支給実績<br>(18年度決算) | 支給職員1人当たり<br>平均支給年額<br>(18年度決算) |
|-------|--|----------|---|------------------|---------------------------------|
| 扶養手当  | (1)配偶者 13,000円<br>(2)扶養親族 6,500円<br>(3)配偶者がいない場合の1人目の扶養親族 11,000円<br>(4)16歳の年度初めから22歳の年度末までの子 5,000円を加算  | 同じ       |   | 253,824 千円       | 243,359 円                       |
| 住居手当  | (1)借家居住者<br>家賃負担額に応じて、27,000円を限度として支給<br>(参考)<br>家賃負担額が、55,000円以上の場合、27,000円を支給<br>(2)自宅居住者<br>世帯主 8,500円  | 異なる      | 国の制度:<br>(2)自宅居住者 新築、購入した職員については、新築、購入後5年に限り、2,500円 | 195,655 千円       | 143,653 円                       |
| 通勤手当  | (1)交通機関利用者<br>運賃相当額<br>(月55,000円を限度)<br>(6箇月定期券等の価額による<br>一括支給を基本とする)<br>(2)自動車・自転車利用者<br>通勤距離に応じ24,500円を限度として支給<br>(参考)<br>通勤距離が、60km以上の場合<br>24,500円を支給  | 同じ       |   | 173,080 千円       | 98,565 円                        |
| 管理職手当 | 部長級 ※( )内は減額前<br>理事 96,080 (120,100)円<br>部長 90,240 (112,800)円<br>参与 82,560 (103,200)円<br>次長級<br>次長 73,200 ( 91,500)円<br>参事 67,680 ( 84,600)円<br>課長級<br>課長 66,870 ( 74,300)円<br>副課長 53,370 ( 59,300)円 | 同じ       |   | 232,794 千円       | 849,615 円                       |

## 5 特別職の報酬等の状況（平成19年4月1日現在）

| 区 分  |                                    | 給 料  | 月                       | 額                  | 等         |
|------|------------------------------------|--|-------------------------|--------------------|-----------|
| 給料   |                                    | ※( )内は減額前  |                         | (参考)特例市における最高/最低額  |           |
|      | 市 長                                | 984,800円 ( 1,231,000円) 円                         |                         | 1,130,000 円 /      | 736,800 円 |
|      | 副 市 長                              | 863,600円 ( 1,016,000円) 円                         |                         | 950,000 円 /        | 722,500 円 |
|      | 公営企業管理者<br>常勤の監査委員                 | 703,430円 ( 773,000円) 円<br>551,080円 ( 599,000円) 円 |                         | 収入役<br>814,800 円 / | 680,000 円 |
| 報酬   | 議 長                                | 718,000円 ( 798,000円) 円                           |                         | 851,000 円 /        | 536,000 円 |
|      | 副 議 長                              | 668,000円 ( 727,000円) 円                           |                         | 769,000 円 /        | 468,000 円 |
|      | 議 員                                | 623,000円 ( 656,000円) 円                           |                         | 680,000 円 /        | 433,400 円 |
| 期末手当 | 市 長<br>副 市 長<br>公営企業管理者<br>常勤の監査委員 | (18年度支給割合)<br>4.45 月分                            |                         |                    |           |
|      | 議 長<br>副 議 長<br>議 員                | (18年度支給割合)<br>4.45 月分                            |                         |                    |           |
| 退職手当 |                                    | (算定方式)   | (1期の手当額(( )内は減額前))      | (支給時期)             |           |
|      | 市 長                                | 給料月額×在職月数×44/100                                 | 20,798,976 (25,998,720) | 任期ごと               |           |
|      | 副 市 長                              | 給料月額×在職月数×27/100                                 | 11,192,256 (13,167,360) | 任期ごと               |           |
|      | 常勤の監査委員                            | 給料月額×在職月数×24/100                                 | 6,348,442 (6,900,480)   | 任期ごと               |           |
|      | 備 考                                | 平成19年4月1日から当分の間、退職手当は支給しない。                      |                         |                    |           |

(注) 1 給料及び報酬の( )内は、減額措置を行う前の金額である。

2 退職手当の「1期の手当額」は、4月1日現在の給料月額及び支給率に基づき、1期(4年=48月)勤めた場合における退職手当の見込額である。

## 6 職員数の状況

### (1) 部門別職員数の状況と主な増減理由

明石市行政改革実施計画に基づき、総職員数の削減に向けて取り組んでいます。

平成18年度においては42名の削減を図り、平成19年度においても、事務事業の抜本的見直し、民間委託の推進や臨時職員の活用を図ることにより、平成19年4月1日の総職員数は、昨年と比較して69名の減となっています。

これまでの2か年で111名の削減となりましたが、さらなる計画達成に向けて業務量の精査に基づくより適正でかつ効率的な職員配置に努めています。

(各年4月1日現在)

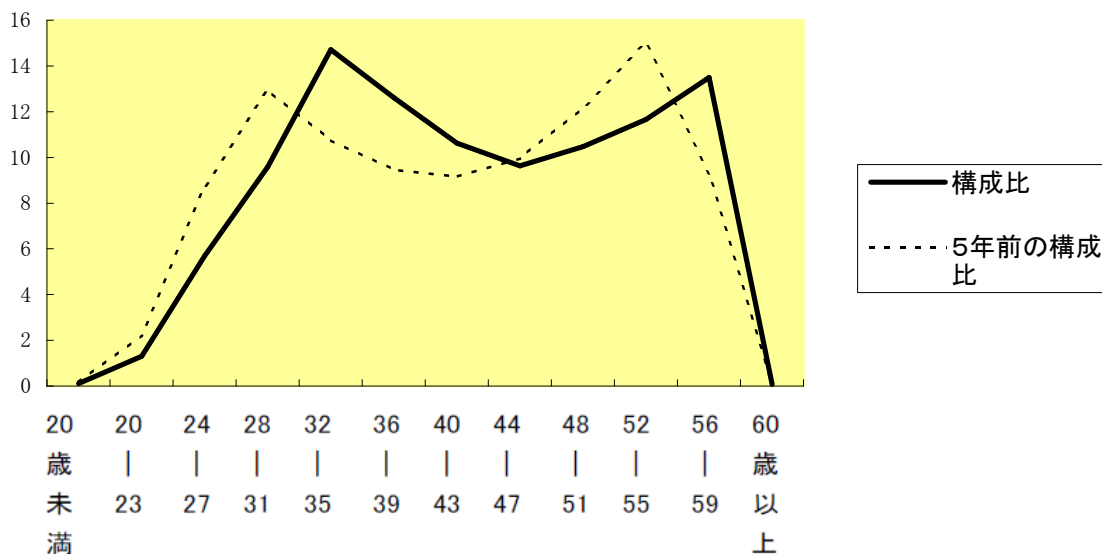
| 区 分<br>部 門          |      | 職 員 数     |           | 対前年<br>増減数 | 主 な 増 減 理 由  |
|---------------------|------|-----------|-----------|------------|--|
|                     |      | 平成18年     | 平成19年     |            |  |
| 普通<br>会計<br>部門      | 議 会  | 13        | 13        | 0          | 組織改正(人材開発課の新設)など<br><br>臨時職員との置換えなど<br>農業センターの廃止など<br>観光事業の充実<br>道路管理業務の民間委託など<br>高年福祉部門の充実など<br>ごみ焼却施設運転業務の一部民間委託など |
|                     | 総 務  | 324       | 343       | 19         |  |
|                     | 税 務  | 85        | 85        | 0          |  |
|                     | 労 働  | 3         | 2         | △ 1        |  |
|                     | 農水産  | 32        | 29        | △ 3        |  |
|                     | 商 工  | 26        | 28        | 2          |  |
|                     | 土 木  | 209       | 198       | △ 11       |  |
|                     | 民 生  | 309       | 319       | 10         |  |
|                     | 衛 生  | 232       | 218       | △ 14       |  |
|                     | 計    | 1,233     | 1,235     | 2          |  |
|                     | 教育部門 | 447       | 395       | △ 52       | 指定管理者制度の活用及び臨時職員との置換えなど  |
|                     | 消防部門 | 237       | 237       | 0          |  |
|                     | 小 計  | 684       | 632       | △ 52       | <参考><br>人口1万人当たり職員数 21.6 人<br>(特例市の人口1万人当たり職員数 67.73 人)  |
| 公営<br>企業<br>等部<br>門 | 病 院  | 357       | 364       | 7          | 医療体制の充実  |
|                     | 水 道  | 113       | 108       | △ 5        | 臨時職員との置換えなど  |
|                     | 交 通  | 103       | 83        | △ 20       | 臨時職員との置換えなど  |
|                     | 下水道  | 105       | 102       | △ 3        | 朝霧浄化センターの民間委託など  |
|                     | その他  | 90        | 92        | 2          | 国保事業の充実  |
|                     | 小 計  | 768       | 749       | △ 19       |  |
| 合 計                 |      | 2,685     | 2,616     | △ 69       | <参考><br>人口1万人当たり職員数 89.5 人   |
|                     |      | [ 2,820 ] | [ 2,820 ] | [ 0 ]      |  |

(注) 1 職員数は一般職に属する職員数で、地方公務員の身分を有する休職者、派遣職員などを含み、臨時または非常勤職員を除いています。

2 [ ]内は、条例定数の合計である。

(2) 年齢別職員構成の状況（平成19年4月1日現在）

(例) %



| 区分  | 20歳未満 | 20歳～23歳 | 24歳～27歳 | 28歳～31歳 | 32歳～35歳 | 36歳～39歳 | 40歳～43歳 | 44歳～47歳 | 48歳～51歳 | 52歳～55歳 | 56歳～59歳 | 60歳以上 | 計     |
|-----|-------|---------|---------|---------|---------|---------|---------|---------|---------|---------|---------|-------|-------|
| 職員数 | 人     | 人       | 人       | 人       | 人       | 人       | 人       | 人       | 人       | 人       | 人       | 人     | 人     |
| H19 | 3     | 34      | 149     | 251     | 385     | 330     | 278     | 252     | 274     | 305     | 353     | 2     | 2,616 |
| H14 | 5     | 64      | 251     | 372     | 309     | 272     | 263     | 286     | 350     | 431     | 267     | 3     | 2,873 |

(3) 定員管理の数値目標及び進捗状況

①平成17年4月1日～平成22年4月1日における定員管理の数値目標

| 平成17年4月1日<br>職員数 | 平成22年4月1日<br>職員数 | 純減数   | 純減率   |
|------------------|------------------|-------|-------|
| 2,727 人          | 2,500 人          | 227 人 | 8.3 % |

(参考) 明石市行政改革実施計画における定員管理の数値目標 (数・率)

| 計画期間      |           | 数値目標   |
|-----------|-----------|--------|
| 始期        | 終期        |        |
| 平成17年4月1日 | 平成22年4月1日 | 2,500名 |

## ②定員管理の数値目標の年次別進捗状況（実績）の概要

（各年4月1日現在）

| 区 分<br>部 門       | 17年<br>計画始期 | 18年   | 19年   | 20年   | 21年 | 22年 | 17年～19年<br>計    | (参考)<br>数値目標 |
|------------------|-------------|-------|-------|-------|-----|-----|-----------------|--------------|
|                  |             | 1年目   | 2年目   | 3年目   | 4年目 | 5年目 |                 |              |
| 一般行政             | 職員数         | 1,227 | 1,233 | 1,235 | —   | —   | —               |              |
|                  | 増 減         |       | 6     | 2     | —   | —   | ( %)            |              |
| 教 育              | 職員数         | 486   | 447   | 395   | —   | —   | —               |              |
|                  | 増 減         |       | △ 39  | △ 52  | —   | —   | ( %)            |              |
| 消 防              | 職員数         | 233   | 237   | 237   | —   | —   | —               |              |
|                  | 増 減         |       | 4     | 0     | —   | —   | ( %)            |              |
| 公 営 企 業<br>等 会 計 | 職員数         | 781   | 768   | 749   | —   | —   | —               |              |
|                  | 増 減         |       | △ 13  | △ 19  | —   | —   | ( %)            |              |
| 計                | 職員数         | 2,727 | 2,685 | 2,616 | —   | —   | —               | 2,500        |
|                  | 増 減         |       | △ 42  | △ 69  | —   | —   | △111<br>(48.9%) | △ 227        |

(注) 1 計画期間は、17年～22年の5年間である。

2 ( %)内の数値は、数値目標に対する進捗率を示す。

3 増減は、各年の欄にあっては対前年比の職員増減数を、計の欄にあっては計画1年目以降現年までの職員増減数の累計を示す。

## 7 公営企業職員の状況

### (1) 交通事業

#### ① 職員給与費の状況

##### ア 決算

| 区 分  | 総費用<br>A        | 純損益又は実<br>質収支   | 職員給与費<br>B      | 総費用に占める<br>職員給与費比率<br>B/A | (参考)<br>17年度の総費用に占<br>める職員給与費比率 |
|------|-----------------|-----------------|-----------------|---------------------------|---------------------------------|
| 18年度 | 千円<br>1,476,970 | 千円<br>△ 297,503 | 千円<br>1,012,360 | %<br>68.5                 | %<br>67.7                       |

| 区 分  | 職員数<br>A | 給 与 費         |               |               |               | 一人当たり<br>給与費 B/A |
|------|----------|---------------|---------------|---------------|---------------|------------------|
|      |          | 給 料           | 職員手当          | 期末・勤勉手当       | 計 B           |                  |
| 18年度 | 人<br>102 | 千円<br>437,628 | 千円<br>168,832 | 千円<br>196,463 | 千円<br>802,923 | 千円<br>7,872      |

| (参考)市町村平均<br>(政令指定都市を除く)<br>一人当たり給与費 |
|--------------------------------------|
| 千円<br>6,635                          |

(注) 1 職員手当には退職給与金を含まない。

2 職員数は、平成19年3月31日現在の人数である。



イ 特記事項

特別職及び一般職の給与について、総人件費の一層の削減に向けた取組みとして、平成19年4月より2年間、給与カットを実施している。カットの内容は以下のとおり。

【特別職】

|         | 給料の減額率 |
|---------|--------|
| 公営企業管理者 | △ 9%   |

【一般職】

| 区 分  |                     | 給料の減額率 | 管理職手当の減額率 |
|------|---------------------|--------|-----------|
| 非管理職 | 企業職給料表(1)(2) 1～3級職員 | △ 2%   | -         |
|      | 企業職給料表(1)(2) 4～5級職員 | △ 3%   | -         |
| 管理職  | 企業職給料表(1) 6級職員      | △ 5%   | △ 10%     |
|      | 企業職給料表(1) 7～8級職員    | △ 5%   | △ 20%     |

② 職員の基本給、平均月収額及び平均年齢の状況（平成19年4月1日現在）

| 区 分  | 平均年齢   | 基本給       | 平均月収額     |
|------|--------|-----------|-----------|
| 明石市  | 46.7 歳 | 411,601 円 | 653,162 円 |
| 団体平均 | 45.6 歳 | 339,282 円 | 551,391 円 |

(うちバス事業運転手)

| 区 分  | 公 務 員  |      |           |              | 民 間             |        |              | 参 考<br>A/B |
|------|--------|------|-----------|--------------|-----------------|--------|--------------|------------|
|      | 平均年齢   | 職員数  | 基本給       | 平均月収額<br>(A) | 対応する民間<br>の類似職種 | 平均年齢   | 平均月収額<br>(B) |            |
| 明石市  | 45.6 歳 | 59 人 | 399,952 円 | 641,766 円    | 営業用<br>バス運転者    | 43.9 歳 | 411,100 円    | 1.56       |
| 団体平均 | 45.4 歳 | 70 人 | 328,539 円 | 549,289 円    | -               | -      | -            | -          |

| 区分  | 参 考           |             |      |
|-----|---------------|-------------|------|
|     | 年収ベース(試算値)の比較 |             |      |
|     | 公務員<br>(C)    | 民間<br>(D)   | C/D  |
| 明石市 | 7,701,194 円   | 4,933,400 円 | 1.56 |

(注)1 民間データは、賃金構造基本統計調査において公表されているデータを使用している。(平成16～18年の3ヶ年平均)

2 民間の類似職種との比較にあたり、年齢、業務内容、雇用形態等の点において完全に一致しているものではない。

3 平均月収額には、期末・勤勉手当(民間は年間賞与)等を含む。

4 年収ベースの「公務員(C)」及び「民間(D)」のデータは、それぞれ平均月収額を12倍した試算値である。

### ③ 職員の手当の状況

#### ア 期末手当・勤勉手当

| 明石市  | 明石市（一般行政職）                                   |
|--|--|
| 1人当たり平均支給額(平成18年度)<br>1,907 千円               | 1人当たり平均支給額(平成18年度)<br>1,823 千円               |
| (平成18年度支給割合)<br>期末手当 3.00 月分<br>勤勉手当 1.45 月分 | (平成18年度支給割合)<br>期末手当 3.00 月分<br>勤勉手当 1.45 月分 |
| (加算措置の状況)<br>職制上の段階、職務の級等による加算措置             | (加算措置の状況)<br>職制上の段階、職務の級等による加算措置             |

#### イ 退職手当（平成19年4月1日現在）

| 明石市   | 明石市（一般行政職）                  |
|---|-----------------------------|
| (支給率) 自己都合 勸奨・定年<br>勤続20年 23.50 月分 30.55 月分<br>勤続25年 33.50 月分 41.34 月分<br>勤続35年 47.50 月分 59.28 月分<br>最高限度額 59.28 月分 59.28 月分<br>その他の加算措置<br>定年前早期退職 特例措置として2~20%を加算<br>勤続中の役職に応じた調整額を別途支給<br>1人当たり平均支給額 19,017 千円 | 同 左<br>1人当たり平均支給額 19,392 千円 |

(注) 退職手当の1人当たり平均支給額は、18年度に退職した職員に支給された平均額である。

#### ウ 地域手当

(平成19年4月1日現在)

|                           |      |           |               |
|---------------------------|------|-----------|---------------|
| 支給実績(平成18年度決算)            |      | 46,239 千円 |               |
| 支給職員1人当たり平均支給年額(平成18年度決算) |      | 448,920 円 |               |
| 支給対象地域                    | 支給率  | 支給対象職員数   | 一般行政職の制度(支給率) |
| 全市域                       | 10 % | 103 人     | 10 %          |

#### エ 特殊勤務手当（平成19年4月1日現在）

|                           |          |            |  |
|---------------------------|----------|------------|--|
| 支給実績(平成18年度決算)            |          | 6,564 千円   |  |
| 支給職員1人当たり平均支給年額(平成18年度決算) |          | 84,157 円   |  |
| 職員全体に占める手当支給職員の割合(平成18年度) |          | 75.7 %     |  |
| 手当の種類(手当数)                |          | 1          |  |
| 手当の名称                     | 主な支給対象職員 | 主な支給対象業務   | 左記職員に対する支給単価   |
| 中休手当                      | 運転手      | 乗合自動車の中休勤務 | 中休時間による日額<br>5時間以上の勤務 3,100円<br>2時間30分以上5時間未満の勤務 2,100円<br>1時間以上2時間30分未満の勤務 1,100円 |

オ 時間外勤務手当

|                         |           |
|-------------------------|-----------|
| 支給実績（平成18年度決算）          | 70,821 千円 |
| 職員1人当たり平均支給年額（平成18年度決算） | 701 千円    |
| 支給実績（平成17年度決算）          | 82,033 千円 |
| 職員1人当たり平均支給年額（平成17年度決算） | 796 千円    |

（注） 時間外勤務手当には、休日勤務手当を含む。

カ その他の手当（平成19年4月1日現在）

| 手当名   | 内容及び支給単価   | 一般行政職<br>の制度との<br>異同 | 一般行政職<br>の制度と異<br>なる内容 | 支給実績<br>（平成18年度決算） | 支給職員1人当たり<br>平均支給年額<br>（平成18年度決算） |
|-------|--|----------------------|------------------------|--------------------|-----------------------------------|
| 扶養手当  | (1)配偶者 13,000円<br>(2)扶養親族 6,500円<br>(3)配偶者がいない場合の1人目の扶養親族 11,000円<br>(4)16歳の年度初めから22歳の年度末までの子 5,000円を加算  | 同じ                   |                        | 22,629 千円          | 219,699 円                         |
| 住居手当  | (1)借家居住者<br>家賃負担額に応じて、27,000円を限度として支給<br>(参考)<br>家賃負担額が、55,000円以上の場合、27,000円を支給<br>(2)自宅居住者<br>世帯主 8,500円  | 同じ                   |                        | 12,797 千円          | 124,244 円                         |
| 通勤手当  | (1)交通機関利用者<br>運賃相当額<br>(月55,000円を限度)<br>(6箇月定期券等の価額による<br>一括支給を基本とする)<br>(2)自動車・自転車利用者<br>通勤距離に応じ24,500円を限度として支給<br>(参考)<br>通勤距離が、60km以上の場合<br>24,500円を支給  | 同じ                   |                        | 5,981 千円           | 58,065 円                          |
| 管理職手当 | 部長級 ※（ ）内は減額前<br>理事 96,080 (120,100)円<br>部長 90,240 (112,800)円<br>参与 82,560 (103,200)円<br>次長級<br>次長 73,200 ( 91,500)円<br>参事 67,680 ( 84,600)円<br>課長級<br>課長 66,870 ( 74,300)円<br>副課長 53,370 ( 59,300)円 | 同じ                   |                        | 2,018 千円           | 1,008,960 円                       |

## (2) 水道事業

### ① 職員給与費の状況

#### ア 決算

| 区分   | 総費用<br>A        | 純損益又は実<br>質収支 | 職員給与費<br>B      | 総費用に占める<br>職員給与費比率<br>B/A | (参考)<br>17年度の総費用に占<br>める職員給与費比率 |
|------|-----------------|---------------|-----------------|---------------------------|---------------------------------|
| 18年度 | 千円<br>6,175,302 | 千円<br>492,320 | 千円<br>1,184,467 | %<br>19.2                 | %<br>20.6                       |

| 区分   | 職員数<br>A | 給 与 費         |               |               |               | 一人当たり<br>給与費 B/A | (参考)市町村平均<br>(政令指定都市を除く)<br>一人当たり給与費 |
|------|----------|---------------|---------------|---------------|---------------|------------------|--------------------------------------|
|      |          | 給 料           | 職員手当          | 期末・勤勉手当       | 計 B           |                  |                                      |
| 18年度 | 人<br>110 | 千円<br>497,775 | 千円<br>143,947 | 千円<br>222,862 | 千円<br>864,584 | 千円<br>7,860      | 千円<br>6,895                          |

- (注) 1 職員手当には退職給与金を含まない。  
2 職員数は、平成19年3月31日現在の人数である。

#### イ 特記事項

特別職及び一般職の給与について、総人件費の一層の削減に向けた取組みとして、平成19年4月より2年間、給与カットを実施している。カットの内容は以下のとおり。

##### 【特別職】

|         | 給料の減額率 |
|---------|--------|
| 公営企業管理者 | △ 9%   |

##### 【一般職】

| 区分   |                     | 給料の減額率 | 管理職手当の減額率 |
|------|---------------------|--------|-----------|
| 非管理職 | 企業職給料表(1)(2) 1～3級職員 | △ 2%   | -         |
|      | 企業職給料表(1)(2) 4～5級職員 | △ 3%   | -         |
| 管理職  | 企業職給料表(1) 6級職員      | △ 5%   | △ 10%     |
|      | 企業職給料表(1) 7～8級職員    | △ 5%   | △ 20%     |

### ② 職員の基本給、平均月収額及び平均年齢の状況（平成19年4月1日現在）

| 区分   | 平均年齢   | 基本給       | 平均月収額     |
|------|--------|-----------|-----------|
| 明石市  | 46.6 歳 | 438,724 円 | 654,988 円 |
| 団体平均 | 45.3 歳 | 375,666 円 | 572,943 円 |

(注) 平均月収額には、期末・勤勉手当等を含む。

### ③ 職員の手当の状況

#### ア 期末手当・勤勉手当

| 明石市                 |         | 明石市（一般行政職）          |         |
|---------------------|---------|---------------------|---------|
| 1人当たり平均支給額(平成18年度)  |         | 1人当たり平均支給額(平成18年度)  |         |
| 2,026 千円            |         | 1,823 千円            |         |
| (平成18年度支給割合)        |         | (平成18年度支給割合)        |         |
| 期末手当                | 勤勉手当    | 期末手当                | 勤勉手当    |
| 3.00 月分             | 1.45 月分 | 3.00 月分             | 1.45 月分 |
| (加算措置の状況)           |         | (加算措置の状況)           |         |
| 職制上の段階、職務の級等による加算措置 |         | 職制上の段階、職務の級等による加算措置 |         |

#### イ 退職手当（平成19年4月1日現在）

| 明石市   |                   | 明石市（一般行政職） |           |
|---|-------------------|------------|-----------|
| (支給率)   | 自己都合 勸奨・定年        |            |           |
| 勤続20年   | 23.50 月分 30.55 月分 | 同左         |           |
| 勤続25年   | 33.50 月分 41.34 月分 |            |           |
| 勤続35年   | 47.50 月分 59.28 月分 |            |           |
| 最高限度額   | 59.28 月分 59.28 月分 |            |           |
| その他の加算措置                                      |                   |            |           |
| 定年前早期退職 特例措置として2~20%を加算<br>勤続中の役職に応じた調整額を別途支給 |                   |            |           |
| 1人当たり平均支給額                                    | 21,612 千円         | 1人当たり平均支給額 | 19,392 千円 |

(注) 退職手当の1人当たり平均支給額は、18年度に退職した職員に支給された平均額である。

#### ウ 地域手当

(平成19年4月1日現在)

|                           |      |           |               |
|---------------------------|------|-----------|---------------|
| 支給実績(平成18年度決算)            |      | 53,371 千円 |               |
| 支給職員1人当たり平均支給年額(平成18年度決算) |      | 485,191 円 |               |
| 支給対象地域                    | 支給率  | 支給対象職員数   | 一般行政職の制度(支給率) |
| 全市域                       | 10 % | 110 人     | 10 %          |

#### エ 特殊勤務手当（平成19年4月1日現在）

|                           |                |   |              |
|---------------------------|----------------|---|--------------|
| 支給実績(平成18年度決算)            |                | 4,424 千円                                      |              |
| 支給職員1人当たり平均支給年額(平成18年度決算) |                | 71,355 円                                      |              |
| 職員全体に占める手当支給職員の割合(平成18年度) |                | 56.4 %  |              |
| 手当の種類(手当数)                |                | 9   |              |
| 手当の名称                     | 主な支給対象職員       | 主な支給対象業務                                      | 左記職員に対する支給単価 |
| 停水事務手当                    | 営業課で停水事務に従事する職 | 停水事務に従事                                       | 月額1,500円     |
| 道路上作業手当                   | 技能労務職          | 技能職員が、道路上において交通を遮断することなく行う給・配水管布設工事等にかかる作業に従事 | 1日当たり300円    |

|           |  |  |   |
|-----------|--|--|---|
| 緊急出勤手当    | 水道部職員  | 給・配水管その他施設の緊急補修にかかる勤務時間外の緊急出勤                  | 1回当たり600円   |
| 電気主任技術者手当 | 第3種以上の電気主任技術者の免許を有する者で、電気事業法に基づく電気主任技術者又は第2種以上のボイラー・タービン主任技術者の免許を有する者で、電気事業法に基づくボイラー・タービン主任技術者として選任し、経済産業大臣に届け出たもの | 水道事業の電気設備の維持管理上必要で、選任された業務に従事                  | 月額3,000円  |
| 水質管理手当    | 浄水場において水質管理業務に従事する職員   | 浄水場における水質管理業務に従事                               | 1日当たり<br>昼間 250円<br>夜間 500円   |
| 薬物取扱手当    | 水質検査係に勤務する職員   | 水質検査に必要な薬物を使用し、理化学検査に従事                        | 1日当たり 200円  |
| 汚泥槽清掃作業手当 | 浄水場に勤務する職員   | 清掃排泥槽、濃縮槽、沈殿池又ま洗浄排水槽の清掃作業に従事                   | 1日当たり 300円  |
| 収納手当      | 営業課に勤務する職員   | 料金等の集金業務に従事                                    | 過年度未収料金<br>1件当たり 25円<br>当該年度未収料金<br>1件当たり 10円<br>1月間合計集金額<br>1,000円につき5円        |
| 災害応急作業手当  | 水道部職員  | 異常な自然現象又は大規模な事故により重大な災害発生した箇所等で行う避難救助、保守作業等に従事 | 応急作業若しくは作業のための調査業務<br>1日当たり 730円<br>避難救助等心身に著しい負担を与えると管理者が認めるもの<br>1日当たり 1,680円 |

オ 時間外勤務手当

|                         |           |
|-------------------------|-----------|
| 支給実績（平成18年度決算）          | 27,764 千円 |
| 職員1人当たり平均支給年額（平成18年度決算） | 272 千円    |
| 支給実績（平成17年度決算）          | 46,756 千円 |
| 職員1人当たり平均支給年額（平成17年度決算） | 417 千円    |

（注） 時間外勤務手当には、休日勤務手当を含む。

カ その他の手当（平成18年4月1日現在）

| 手 当 名 | 内容及び支給単価   | 一般行政職<br>の制度との<br>異同 | 一般行政職<br>の制度と異<br>なる内容 | 支給実績<br>(18年度決算) | 支給職員1人当たり<br>平均支給年額<br>(18年度決算) |
|-------|--|----------------------|------------------------|------------------|---------------------------------|
| 扶養手当  | (1)配偶者 13,000円<br>(2)扶養親族 6,500円<br>(3)配偶者がいない場合の1人目<br>の扶養親族 11,000円<br>(4)16歳の年度初めから<br>22歳の年度末までの子<br>5,000円を加算   | 同じ                   |                        | 21,919 千円        | 251,944 円                       |
| 住居手当  | (1)借家居住者<br>家賃負担額に応じて、27,000<br>円を限度として支給<br>(参考)<br>家賃負担額が、55,000円以上<br>の場合、27,000円を支給<br>(2)自宅居住者<br>世帯主 8,500円  | 同じ                   |                        | 13,251 千円        | 129,917 円                       |
| 通勤手当  | (1)交通機関利用者<br>運賃相当額<br>(月55,000円を限度)<br>(6箇月定期券等の価額によ<br>る<br>一括支給を基本とする)<br>(2)自動車・自転車利用者<br>通勤距離に応じ24,500円を限<br>度として支給<br>(参考)<br>通勤距離が、60km以上の場合<br>24,500円を支給                                    | 同じ                   |                        | 10,530 千円        | 100,288 円                       |
| 管理職手当 | 部長級 ※( )内は減額前<br>理事 96,080 (120,100)円<br>部長 90,240 (112,800)円<br>参与 82,560 (103,200)円<br>次長級<br>次長 73,200 ( 91,500)円<br>参事 67,680 ( 84,600)円<br>課長級<br>課長 66,870 ( 74,300)円<br>副課長 53,370 ( 59,300)円 | 同じ                   |                        | 7,970 千円         | 885,569 円                       |

#### ④定員管理の数値目標及び進捗状況

ア 平成17年4月1日～平成22年4月1日における定員管理の数値目標

| 平成17年4月1日<br>職員数 | 平成22年4月1日<br>職員数 | 純減数  | 純減率    |
|------------------|------------------|------|--------|
| 123 人            | 99 人             | 24 人 | 19.5 % |

※上記数値には管理者は含まない。

(参考) 明石市水道事業 経営及び財政収支の計画における定員管理の数値目標 (数・率)

| 計画期間      |           | 数 値 目 標 |
|-----------|-----------|---------|
| 始 期       | 終 期       |         |
| 平成16年4月1日 | 平成19年4月1日 | 114名    |

※左記数値には管理者1名を含む。

イ 定員管理の数値目標の年次別進捗状況 (実績) の概要

|       | 平成16年4月1日 | 平成17年4月1日 | 平成18年4月1日 | 平成19年4月1日 |
|-------|-----------|-----------|-----------|-----------|
| 計画値   | 126       | 124       | 116       | 114       |
| 実績値   | 126       | 124       | 113       | 109(年度初)  |
| 比率(%) | 88.7      | 87.3      | 79.6      | 76.8(年度初) |

(比率は、平成13年度末職員数142人を100とした実績値の比率です※上記数値には管理者1名を含む。)