

平成17年度  
明石市人事行政の運営等の状況

平成18年12月  
明 石 市

# 目 次

|      |                           |    |
|------|---------------------------|----|
| 1    | 職員の任免及び職員数に関する状況          |    |
| (1)  | 職員採用試験の状況                 | 1  |
| (2)  | 退職の状況                     | 2  |
| (3)  | 部門別職員数                    | 2  |
| (4)  | 部局別職員数                    | 3  |
| 2    | 職員の給与の状況                  |    |
| (1)  | 人件費の状況                    | 4  |
| (2)  | 職員給与費の状況                  | 4  |
| (3)  | ラスパイレス指数の状況               | 4  |
| (4)  | 職員の平均年齢、平均給料月額及び平均給与月額の状況 | 5  |
| (5)  | 職員の初任給の状況                 | 6  |
| (6)  | 職員の経験年数別・学歴別平均給料月額の状況     | 6  |
| (7)  | 一般行政職の級別職員数の状況            | 7  |
| (8)  | 昇給期間短縮の状況                 | 7  |
| (9)  | 職員の手当の状況                  | 8  |
| (10) | 特別職の報酬等の状況                | 13 |
| (11) | 年齢別職員構成の状況                | 13 |
| (12) | 定員管理の数値目標及び進捗状況           | 14 |
| 3    | 職員の勤務時間その他の勤務条件の状況        |    |
| (1)  | 勤務時間                      | 15 |
| (2)  | 休 日                       | 15 |
| (3)  | 休 暇                       | 15 |
| (4)  | 職務に専念する義務の免除              | 16 |
| 4    | 職員の分限及び懲戒処分の状況            |    |
| (1)  | 分限処分者数                    | 17 |
| (2)  | 懲戒処分者数                    | 17 |
| 5    | 職員のサービスの状況                |    |
| (1)  | 年次休暇取得状況                  | 18 |
| (2)  | 育児休業取得状況                  | 18 |
| 6    | 職員研修及び勤務評定の状況             |    |
| (1)  | 職員研修の実績                   | 18 |
| (2)  | 勤務成績の評定の状況                | 19 |
| 7    | 職員の福祉及び利益の保護の状況           |    |
| (1)  | 兵庫県市町村共済組合                | 20 |
| (2)  | 明石市職員互助会                  | 20 |
| (3)  | 健康診断等の実施                  | 20 |
| 8    | 公平委員会の業務の状況               |    |
| (1)  | 勤務条件に関する措置の要求の状況          | 21 |
| (2)  | 不利益処分に関する不服申立ての状況         | 21 |

地方公務員法の一部改正により、平成17年4月1日より人事行政の運営等の状況の公表が義務付けられました。本市では、これに伴い「明石市人事行政の運営等の状況の公表に関する条例」を制定しました。

これまで、明石市職員の給与と人数に関する状況については毎年公表してきましたが、今後はこれらの情報に新たに職員のサービスの状況等を加え、毎年12月末日までに前年度の状況について公表を行うことになりました。

## 1 職員の任免及び職員数に関する状況

### (1) 平成17年度職員採用試験の状況

平成17年度実施 職員採用試験による採用者数

| 職種       | 募集人数  | 応募者数        |             | 1次筆記試験 |             | 1次合格者       |           | 最終合格者     |           | 倍率        | 採用者数 |           |           |     |
|----------|-------|-------------|-------------|--------|-------------|-------------|-----------|-----------|-----------|-----------|------|-----------|-----------|-----|
|          |       |             |             | 実施日    | 受験者         | 計           | 計         | 計         | 計         |           | 計    | 計         |           |     |
| 事務職      | 大学卒   | 15名程度       | 男135<br>女67 | 計202   | 7月24日       | 男114<br>女56 | 計170      | 男15<br>女5 | 計20       | 男12<br>女3 | 計15  | 11.3      | 男10<br>女3 | 計13 |
|          | 経験者   | 5名程度        | 男101<br>女15 | 計116   | 10月16日      | 男91<br>女14  | 計105      | 男10<br>女0 | 計10       | 男3<br>女0  | 計3   | 35.0      | 男3<br>女0  | 計3  |
|          | 高校卒   | 2名程度        | 男15<br>女19  | 計34    | 9月18日       | 男15<br>女17  | 計32       |           |           | 男0<br>女2  | 計2   | 16.0      | 男0<br>女2  | 計2  |
| 野球指導経験者  | 1名    | 男9<br>女0    | 計9          | 10月16日 | 男7<br>女0    | 計7          |           |           | 男1<br>女0  | 計1        | 7.0  | 男1<br>女0  | 計1        |     |
| 土木職      | 大学卒   | 2名程度        | 男9<br>女3    | 計12    | 7月24日       | 男9<br>女3    | 計12       | 男5<br>女1  | 計6        | 男1<br>女1  | 計2   | 6.0       | 男1<br>女1  | 計2  |
|          | 高専卒   | 2名程度        | 男25<br>女1   | 計26    | 10月16日      | 男21<br>女1   | 計22       | 男4<br>女0  | 計4        | 男2<br>女0  | 計2   | 11.0      | 男2<br>女0  | 計2  |
|          | 経験者   | 1名          | 男6<br>女0    | 計6     | 10月16日      | 男6<br>女0    | 計6        | 男1<br>女1  | 計2        | 男1<br>女0  | 計1   | 6.0       | 男1<br>女0  | 計1  |
| 保健師      | 2名程度  | 男1<br>女29   | 計30         | 7月24日  | 男1<br>女25   | 計26         | 男0<br>女6  | 計6        | 男0<br>女2  | 計2        | 13.0 | 男0<br>女1  | 計1        |     |
| 栄養士      | 1名    | 男1<br>女14   | 計15         | 7月24日  | 男1<br>女12   | 計13         | 男0<br>女3  | 計3        | 男0<br>女1  | 計1        | 13.0 | 男0<br>女1  | 計1        |     |
| 保育士      | 2名程度  | 男13<br>女64  | 計77         | 2月5日   | 男11<br>女61  | 計72         | 男1<br>女8  | 計9        | 男0<br>女4  | 計4        | 18.0 | 男0<br>女4  | 計4        |     |
| 消防       | 大学卒   | 8名程度        | 男96<br>女1   | 計97    | 7月24日       | 男87<br>女1   | 計88       | 男28<br>女0 | 計28       | 男9<br>女0  | 計9   | 9.8       | 男8<br>女0  | 計8  |
| 消防       | 高校卒   | 2名程度        | 男18<br>女0   | 計18    | 9月18日       | 男17<br>女0   | 計17       |           |           | 男2<br>女0  | 計2   | 8.5       | 男1<br>女0  | 計1  |
| 看護師(1回目) | 11名程度 | 男1<br>女8    | 計9          | 8月7日   | 男1<br>女8    | 計9          |           |           | 男1<br>女6  | 計7        | 1.3  | 男1<br>女6  | 計7        |     |
| 看護師(2回目) | 12名程度 | 男2<br>女22   | 計24         | 10月30日 | 男1<br>女19   | 計20         |           |           | 男1<br>女15 | 計16       | 1.3  | 男1<br>女13 | 計14       |     |
| 作業療法士    | 1名    | 男0<br>女3    | 計3          | 1月29日  | 男0<br>女3    | 計3          |           |           | 男0<br>女1  | 計1        | 3.0  | 男0<br>女1  | 計1        |     |
| 幼稚園教諭    | 3名程度  | 男19<br>女160 | 計179        | 11月5日  | 男18<br>女139 | 計157        | 男1<br>女16 | 計17       | 男0<br>女5  | 計5        | 31.4 | 男0<br>女4  | 計4        |     |

## (2) 退職の状況

平成17年度は138人が退職しました。職種別事由別の退職者状況は以下のとおりです。

| 職 種   | 定年退職 | 勸奨退職 | そ の 他 |      |      |     |      | 計   |
|-------|------|------|-------|------|------|-----|------|-----|
|       |      |      | 普通退職  | 分限免職 | 懲戒免職 | 失 職 | 死亡退職 |     |
| 一般行政職 | 25   | 14   | 11    |      |      |     | 2    | 52  |
| 医 療 職 | 2    | 10   | 28    |      |      |     | 1    | 41  |
| 消 防 職 | 1    | 4    | 1     |      |      |     |      | 6   |
| 企 業 職 | 4    | 2    |       |      |      |     |      | 6   |
| 技能労務職 | 17   | 2    |       |      | 1    |     | 1    | 21  |
| 教 育 職 | 3    |      | 9     |      |      |     |      | 12  |
| 計     | 52   | 32   | 49    | 0    | 1    | 0   | 4    | 138 |

- ・ 消防職…明石市消防職員をいう。
- ・ 企業職…地方公営企業(明石市交通部及び明石市水道部)の職員をいう。
- ・ 技能労務職…公用車運転、ごみ収集作業、用務、給食調理等の業務に従事する職員をいう。
- ・ 教育職…明石市立幼稚園、小・中学校、商業高等学校の教員職員をいう。  
(県費負担教職員を除く。)

## (3) 部門別職員数

平成17年度と平成18年度の4月1日現在の部門別職員数及びその増減については以下のとおりです。

| 区 分      | 職 員 数 |       | 対前年<br>増減数 | 主な増減理由 |                       |
|----------|-------|-------|------------|--------|-----------------------|
|          | 平成17年 | 平成18年 |            |        |                       |
| 一般行政部門   | 議 会   | 13    | 13         | 0      |                       |
|          | 福 祉   | 301   | 324        | 23     | 組織改正(文化芸術部の新設)など      |
|          | 税 務   | 85    | 85         | 0      |                       |
|          | 福 祉   | 5     | 3          | △ 2    | 指定管理者制度の活用など          |
|          | 農 水   | 30    | 32         | 2      |                       |
|          | 商 工   | 28    | 26         | △ 2    | 職員配置の見直し              |
|          | 土 木   | 218   | 209        | △ 9    | 指定管理者制度の活用など          |
|          | 小 計   | 1,227 | 1,233      | 6      |                       |
| 特別行政部門   | 福 祉   | 303   | 309        | 6      | 児童福祉部門の充実など           |
|          | 衛 生   | 244   | 232        | △ 12   | ごみ焼却施設運転業務の一部民間委託など   |
|          | 小 計   | 719   | 684        | △ 35   |                       |
| 公営企業等計部門 | 教 育   | 486   | 447        | △ 39   | 指定管理者制度の活用及び事務事業の移管など |
|          | 消 防   | 233   | 237        | 4      | 消防・救急体制の充実            |
|          | 病 院   | 366   | 357        | △ 9    | 給食調理業務の民間委託           |
|          | 水 道   | 123   | 113        | △ 10   | 伊川谷浄水場の廃止など           |
|          | 交 通   | 106   | 103        | △ 3    | 臨時職員との置換えなど           |
|          | 小 計   | 781   | 768        | △ 13   | 地域包括支援センターへの派遣など      |
| 計        | 2,727 | 2,685 | △ 42       |        |                       |

注： 職員数は一般職に属する職員数であり、地方公務員の身分を有する休職者、派遣職員などを含み、臨時または非常勤職員を除いています。

(4) 部局別職員数

平成17年度と平成18年度の4月1日現在の部局別職員数及びその増減については以下のとおりです。

| 部局名         | 平成17年度 |     |       | 平成18年度 |     |       | 対前年度<br>増減数 |
|-------------|--------|-----|-------|--------|-----|-------|-------------|
|             | 男      | 女   | 計     | 男      | 女   | 計     |             |
| 市長部局        | 1,009  | 370 | 1,379 | 1,005  | 389 | 1,394 | 15          |
| 行政委員会       | 28     | 6   | 34    | 27     | 7   | 34    | 0           |
| 教育委員会       | 224    | 262 | 486   | 203    | 244 | 447   | △39         |
| 消防本部        | 232    | 1   | 233   | 236    | 1   | 237   | 4           |
| 水道事業事務部局    | 116    | 7   | 123   | 107    | 6   | 113   | △10         |
| 自動車運送事業事務部局 | 106    |     | 106   | 103    |     | 103   | △3          |
| 市立病院事務部局    | 96     | 270 | 366   | 94     | 263 | 357   | △9          |
| 総計          | 1,811  | 916 | 2,727 | 1,775  | 910 | 2,685 | △42         |

## 2 職員の給与の状況

### (1) 人件費の状況（普通会計決算）

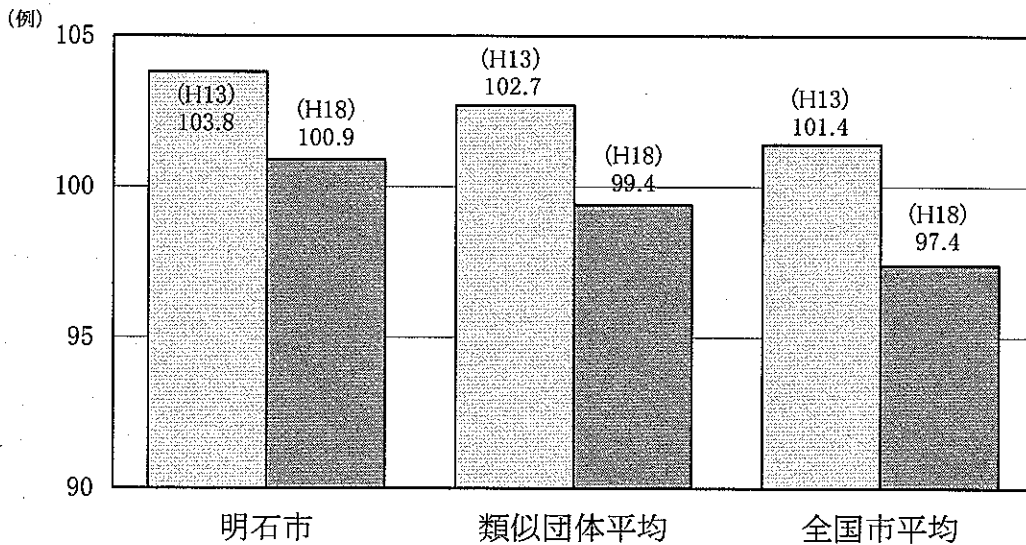
| 区分   | 住民基本台帳人口<br>(17年度末) | 歳出額<br>A   | 実質収支    | 人件費<br>B   | 人件費率<br>B/A | (参考)<br>16年度の人件費率 |
|------|---------------------|------------|---------|------------|-------------|-------------------|
|      | 人                   | 千円         | 千円      | 千円         | %           | %                 |
| 17年度 | 292,032             | 88,774,377 | 924,193 | 19,240,331 | 21.7        | 23.1              |

### (2) 職員給与費の状況（普通会計決算）

| 区分   | 職員数<br>A | 給与費       |           |           |            | 一人当たり<br>給与費 B/A | (参考) 特例市平均<br>一人当たり給与費 |
|------|----------|-----------|-----------|-----------|------------|------------------|------------------------|
|      |          | 給料        | 職員手当      | 期末・勤勉手当   | 計 B        |                  |                        |
|      | 人        | 千円        | 千円        | 千円        | 千円         | 千円               | 千円                     |
| 17年度 | 1,945    | 7,860,485 | 2,540,123 | 3,456,657 | 13,857,265 | 7,125            | 7,126                  |

- (注) 1 職員手当には退職手当を含まない。  
2 職員数は、平成17年4月1日現在の人数である。

### (3) ラスパイレス指数の状況（各年4月1日現在）



|       | 平成13年 | 平成14年 | 平成15年 | 平成16年 | 平成17年 | 平成18年 |
|-------|-------|-------|-------|-------|-------|-------|
| 明石市   | 103.8 | 103.1 | 103.0 | 100.8 | 100.7 | 100.9 |
| 対前年増減 | △ 0.5 | △ 0.7 | △ 0.1 | △ 2.2 | △ 0.1 | 0.2   |

- (注) 1 ラスパイレス指数とは、国家公務員の給与水準を100とした場合の地方公務員の給与水準を示す指数である。  
2 類似団体平均とは、人口規模、産業構造が類似している団体のラスパイレス指数を単純平均したものである。

(4) 職員の平均年齢、平均給料月額及び平均給与月額の状況（平成18年4月1日現在）

①一般行政職

| 区分   | 平均年齢   | 平均給料月額    | 平均給与月額    | 平均給与月額<br>(国ベース) |
|------|--------|-----------|-----------|------------------|
| 明石市  | 43.1 歳 | 360,118 円 | 482,721 円 | 435,830 円        |
| 兵庫県  | 43.5 歳 | 352,399 円 | 382,695 円 | 361,543 円        |
| 国    | 40.4 歳 | 328,477 円 | —         | 381,212 円        |
| 類似団体 | 43.9 歳 | 359,763 円 | 457,508 円 | 419,124 円        |

②技能労務職

| 区分       | 平均年齢   | 平均給料月額    | 平均給与月額    | 平均給与月額<br>(国ベース) |
|----------|--------|-----------|-----------|------------------|
| 明石市      | 42.8 歳 | 321,385 円 | 422,905 円 | 377,714 円        |
| うち 清掃職員  | 43.6 歳 | 337,143 円 | 474,711 円 | 400,450 円        |
| うち 用務員   | 45.6 歳 | 333,039 円 | 399,577 円 | 384,523 円        |
| うち 学校給食員 | 41.6 歳 | 303,522 円 | 359,614 円 | 354,819 円        |
| 兵庫県      | 46.5 歳 | 325,802 円 | 382,695 円 | 361,543 円        |
| 国        | 48.4 歳 | 286,500 円 | —         | 318,595 円        |
| 類似団体     | 45.4 歳 | 330,428 円 | 393,615 円 | 372,202 円        |

③消防職

| 区分   | 平均年齢    | 平均給料月額    | 平均給与月額    |
|------|---------|-----------|-----------|
| 明石市  | 40.11 歳 | 340,652 円 | 465,736 円 |
| 類似団体 | 41.60 歳 | 348,823 円 | 453,796 円 |

④医師・歯科医師職

| 区分   | 平均年齢   | 平均給料月額    | 平均給与月額      | 平均給与月額<br>(国ベース) |
|------|--------|-----------|-------------|------------------|
| 明石市  | 41.0 歳 | 475,675 円 | 940,564 円   | 707,769 円        |
| 国    | 46.0 歳 | 483,409 円 | —           | 713,939 円        |
| 類似団体 | 42.2 歳 | 481,143 円 | 1,004,145 円 | 670,639 円        |

⑤看護保健職

| 区分   | 平均年齢   | 平均給料月額    | 平均給与月額    | 平均給与月額<br>(国ベース) |
|------|--------|-----------|-----------|------------------|
| 明石市  | 38.4 歳 | 313,566 円 | 412,700 円 | 361,578 円        |
| 国    | 37.6 歳 | 292,549 円 | —         | 325,290 円        |
| 類似団体 | 36.3 歳 | 302,612 円 | 393,506 円 | 336,980 円        |

⑥高等(特殊、各種、専修)学校教育職

| 区分   | 平均年齢   | 平均給料月額    | 平均給与月額    | 平均給与月額<br>(国ベース) |
|------|--------|-----------|-----------|------------------|
| 明石市  | 45.2 歳 | 425,127 円 | 524,751 円 | 497,235 円        |
| 兵庫県  | 44.1 歳 | 404,900 円 | 473,799 円 | 443,335 円        |
| 国    | 46.8 歳 | 409,638 円 | —         | 455,799 円        |
| 類似団体 | 43.5 歳 | 403,466 円 | 476,646 円 | 450,940 円        |

⑦小・中学校(幼稚園)教育職

| 区分   | 平均年齢   | 平均給料月額    | 平均給与月額    | 平均給与月額<br>(国ベース) |
|------|--------|-----------|-----------|------------------|
| 明石市  | 44.6 歳 | 395,763 円 | 471,005 円 | 458,600 円        |
| 兵庫県  | 43.7 歳 | 392,720 円 | 453,981 円 | 429,763 円        |
| 類似団体 | 43.6 歳 | 366,283 円 | 425,027 円 | 409,755 円        |

- (注) 1 「平均給料月額」とは、平成18年4月1日現在における各職種ごとの職員の基本給の平均である。  
 2 「平均給与月額」とは、給料月額と毎月支払われる扶養手当、地域手当、住居手当、時間外勤務手当などのすべての諸手当の額を合計したものであり、地方公務員給与実態調査において明らかにされているものである。  
 また、「平均給与月額(国ベース)」は、国家公務員の平均給与月額には時間外勤務手当、特殊勤務手当等の手当が含まれていないことから、比較のため国家公務員と同じベースで再計算したものである。

(5) 職員の初任給の状況 (平成18年4月1日現在)

| 区 分      |      | 明石市       | 兵庫県       | 国         |
|----------|------|-----------|-----------|-----------|
| 一般行政職    | 大学卒  | 182,600 円 | 176,700 円 | 170,200 円 |
|          | 高校卒  | 145,900 円 | 142,700 円 | 138,400 円 |
| 技能労務職    | 高校卒  | 147,900 円 | 140,200 円 | 135,600 円 |
| 消防職      | 大学卒  | 189,100 円 | - 円       | - 円       |
|          | 高校卒  | 160,100 円 | - 円       | - 円       |
| 医師・歯科医師職 | 大学卒  | 276,000 円 | 264,100 円 | 235,200 円 |
| 看護保健職    | 短大2卒 | 201,600 円 | 189,000 円 | 178,300 円 |
| 高校教育職    | 大学卒  | 197,400 円 | 197,300 円 | - 円       |

(6) 職員の経験年数別・学歴別平均給料月額状況 (平成18年4月1日現在)

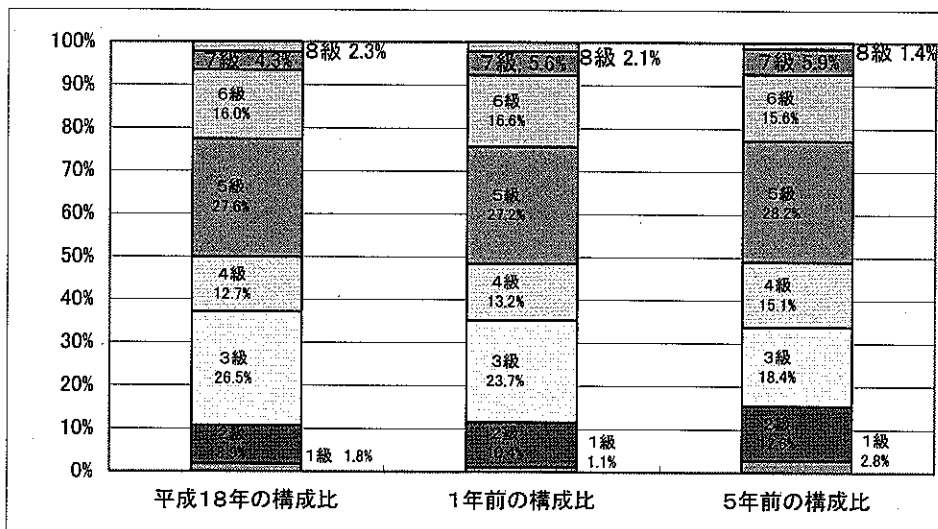
| 区 分      |     | 経験年数10年   | 経験年数15年   | 経験年数20年   |
|----------|-----|-----------|-----------|-----------|
| 一般行政職    | 大学卒 | 282,496 円 | 341,835 円 | 389,487 円 |
|          | 高校卒 | 232,600 円 | 277,167 円 | 323,500 円 |
| 技能労務職    | 高校卒 | 235,613 円 | 272,800 円 | 301,500 円 |
| 消防職      | 大学卒 | 279,900 円 | 345,300 円 | - 円       |
|          | 高校卒 | 241,100 円 | 299,400 円 | 362,675 円 |
| 医師・歯科医師職 | 高校卒 | 409,000 円 | 479,433 円 | 516,100 円 |
| 看護保健職    | 高校卒 | 262,140 円 | 318,087 円 | 352,967 円 |
| 高等学校教育職  | 高校卒 | - 円       | 394,576 円 | 431,067 円 |
| 幼稚園教育職   | 大学卒 | 276,536 円 | 354,536 円 | 410,557 円 |
|          | 高校卒 | - 円       | 337,688 円 | 391,976 円 |



(7) 一般行政職の級別職員数の状況 (平成18年4月1日現在)

| 区 分 | 標準的な職務内容 | 職員数   | 構成比    |
|-----|----------|-------|--------|
| 1 級 | 事務員、技術員  | 18 人  | 1.8 %  |
| 2 級 | 書記、技手    | 91 人  | 8.9 %  |
| 3 級 | 主事、技師    | 272 人 | 26.5 % |
| 4 級 | 主査       | 130 人 | 12.7 % |
| 5 級 | 副主幹、係長   | 283 人 | 27.6 % |
| 6 級 | 課長、副課長   | 164 人 | 16.0 % |
| 7 級 | 次長、参事    | 44 人  | 4.3 %  |
| 8 級 | 理事、部長、参与 | 24 人  | 2.3 %  |

- (注) 1 明石市給与条例に基づく給料表の級区分による職員数である。  
 2 標準的な職務内容とは、それぞれの級に該当する代表的な職務である。



(8) 昇給期間短縮の状況

| 区 分  |                                     | 全 職 種   |
|------|-------------------------------------|---------|
| 17年度 | 職 員 数<br>A                          | 2,726 人 |
|      | 普通昇給期間(12~24月)を<br>短縮して昇給した職員数<br>B | 93 人    |
|      | 比 率<br>B/A                          | 3.41 %  |
|      | 職 員 数<br>A                          | 2,803 人 |
| 16年度 | 普通昇給期間(12~24月)を<br>短縮して昇給した職員数<br>B | 112 人   |
|      | 比 率<br>B/A                          | 4.0 %   |

(9) 職員の手当の状況

① 期末手当・勤勉手当

| 明 石 市               |         | 国                   |         |
|---------------------|---------|---------------------|---------|
| 1人当たり平均支給額(17年度)    |         | —                   |         |
| 1,885 千円            |         |                     |         |
| (18年度支給割合)          |         | (18年度支給割合)          |         |
| 期末手当                | 勤勉手当    | 期末手当                | 勤勉手当    |
| 3.00 月分             | 1.45 月分 | 3.00 月分             | 1.45 月分 |
| (加算措置の状況)           |         | (加算措置の状況)           |         |
| 職制上の段階、職務の級等による加算措置 |         | 職制上の段階、職務の級等による加算措置 |         |

② 退職手当 (平成18年4月1日現在)

| 明 石 市                   |          |            | 国                       |          |           |
|-------------------------|----------|------------|-------------------------|----------|-----------|
| (支給率)                   | 自己都合     | 勸奨・定年      | (支給率)                   | 自己都合     | 勸奨・定年     |
| 勤続20年                   | 21.00 月分 | 28.2625 月分 | 勤続20年                   | 23.50 月分 | 30.550 月分 |
| 勤続25年                   | 33.75 月分 | 42.120 月分  | 勤続25年                   | 33.75 月分 | 41.340 月分 |
| 勤続35年                   | 47.50 月分 | 59.280 月分  | 勤続35年                   | 47.50 月分 | 59.280 月分 |
| 最高限度額                   | 59.28 月分 | 59.280 月分  | 最高限度額                   | 59.28 月分 | 59.280 月分 |
| その他の加算措置                |          |            | その他の加算措置                |          |           |
| 定年前早期退職 特例措置として2~20%を加算 |          |            | 定年前早期退職 特例措置として2~20%を加算 |          |           |
| (退職時特別昇給 )              |          |            | 勤続中の役職に応じた調整額を別途支給      |          |           |
| 1人当たり平均支給額              |          | 19,691 千円  |                         |          |           |

(注) 退職手当の1人当たり平均支給額は、17年度に退職した職員に支給された平均額である。

③ 地域手当

(平成18年4月1日現在)

|                         |      |               |           |
|-------------------------|------|---------------|-----------|
| 支給実績(17年度決算)            |      | 880,697,715 円 |           |
| 支給職員1人当たり平均支給年額(17年度決算) |      | 452,801 円     |           |
| 支給対象地域                  | 支給率  | 支給対象職員数       | 国の制度(支給率) |
| 全市域                     | 10 % | 1,945 人       | 10 %      |

④特殊勤務手当（平成18年4月1日現在）

| 支給実績(17年度決算)            |  | 124,119,832 円   |                            |
|-------------------------|--|---|----------------------------|
| 支給職員1人当たり平均支給年額(17年度決算) |  | 130,790 円   |                            |
| 職員全体に占める手当支給職員の割合(17年度) |  | 48.8 %  |                            |
| 手当の種類(手当数)              |  | 47  |                            |
| 手当の名称                   | 主な支給対象職員   | 主な支給対象業務  | 左記職員に対する支給単価               |
| 行政職                     |  |   |                            |
| 災害応急作業手当                |  | 異常な自然現象により重大な災害が発生し、又は発生するおそれがある現場における重大な災害の発生した箇所又は発生するおそれの著しい箇所で行う応急作業若しくは応急作業のための災害状況の調査         | 1日につき730円                  |
|                         |  | 異常な自然現象又は大規模な事故により重大な災害が発生した箇所又はその周辺において行う遭難救助、通信施設の臨時設置、運用若しくは保守又はこれらに相当する業務で心身に著しい負担を与えると市長が認めるもの | 1日につき840円<br>(100/100の加算有) |
| 建築主事手当                  | 建築基準法に基づく建築主事として任命された職員  |   | 月額3,500円                   |
| 下水道施設点検業務手当             |  | 下水道の暗渠施設及び管渠施設の点検業務に従事したとき  | 1日につき220円                  |
| 卸売市場早出勤手当               | 卸売市場に勤務する職員  | せり立会のため、早出勤したとき   | 1日につき500円                  |
| 社会福祉施設勤務手当              | 福祉事務所に勤務する社会福祉法第15条第1項第1号に規定する指導監督を行う職員及び同項第2号に規定する現業を行う職員   | 訪問指導、相談等の業務に1時間以上従事したとき   | 1日につき200円                  |
|                         | 知的障害者福祉法第19条第2項の規定に基づき設置される知的障害者援護施設に勤務する職員  | 利用者の支援の業務に従事するもの  | 月額2,000円                   |
|                         | 児童福祉法第35条第1項の規定に基づき設置される肢体不自由児通園施設に勤務する職員  | 園児等の指導又は療育の業務に従事するもの  | 月額1,000円                   |
| 機械保守点検等業務手当             | 明石クリーンセンターに勤務する技術職の職員  | 焼却炉設備及び集じん設備内において、整備、点検及び清掃業務に従事したとき  | 1日につき500円                  |
|                         | 魚住清掃工場に勤務する技術職の職員  | 機械の保守点検等の業務に従事したとき  | 1日につき260円                  |
|                         | 浄化センターに勤務する技術職の職員  | 機械の保守点検等の業務に従事したとき  | 1日につき220円                  |
| 用地取得等交渉事務手当             | 用地の取得、家屋の移転その他区画整理事業、市街地再開発事業等の事業で市長が指定するものに係る交渉事務に従事する職員  | 1時間以上当該交渉事務に従事したとき  | 1日につき200円                  |
| 感染症等防疫作業手当              | 感染症防疫作業に従事する職員   | 感染症の予防及び感染症の患者に対する医療に関する法律に規定する消毒作業に従事したとき  | 1日につき290円                  |
|                         |  | 家畜伝染病予防法に定める家畜伝染病(市長が別に定めるものに限る。)の病原体に汚染されている家畜又は汚染されている疑いのある家畜に対する防疫作業に従事したとき                      | 1日につき290円                  |
| 理化学検査手当                 | 環境政策課又は下水道施設課に勤務する職員   | 理化学検査に従事したとき  | 1日につき200円                  |
| 行旅死亡人等取扱業務手当            |  | 行旅死亡人取扱業務に従事したとき  | 1件につき1,200円                |
|                         |  | 行旅病人取扱業務に従事したとき   | 1件につき500円                  |
| 主任技術者手当                 | 第3種以上の電気主任技術者の免許を有する者で、電気事業法に基づく電気主任技術者又は第2種以上のボイラー・タービン主任技術者の免許を有する者で、電気事業法に基づくボイラー・タービン主任技術者として選任し、経済産業大臣に届け出たもの |   | 月額2,900円                   |
| ボイラー作業主任者手当             | 労働安全衛生法に基づくボイラー作業主任者として選任されたもの   |   | 月額2,900円                   |

|             |             |  |   |
|-------------|-------------|--|---|
| 消防業務手当      |             | 火災出動   | 1回につき2時間未満出動 350円<br>2～3時間未満出動 450円<br>3時間超出動 580円                        |
|             |             | 救急出動   | 1回につき2時間未満出動 200円<br>2時間超出動 270円<br>(救急救命士の資格を有するものにあつては、1回につき、270円を加算する) |
|             |             | 救助出動   | 1回につき2時間未満出動 350円<br>2～3時間未満出動 450円<br>3時間超出動 580円                        |
|             |             | 機関員として指定され従事する業務   | 1勤務につき150円  |
|             |             | はしご付消防ポンプ自動車のはしごに登はんする業務のうち、規則で定めるもの   | 1回につき320円   |
|             |             | 潜水器具を着用して従事する潜水業務  | 1回につき310円   |
|             |             | 建物延焼火災、地震、風水害等の大規模災害又はサリン等による人身被害の防止に関する法律第2条に規定するサリン等若しくはその疑いのある物質の発散若しくはこれらに相当する特殊災害の発生時において、規則で定める職員が行う緊急指令業務 | 1回につき350円   |
|             |             | 上記に掲げる業務が爆発を伴う大規模な火災が発生している区域若しくは爆発等の危険性が著しく高い区域又は特殊危険物質等が発散している区域若しくは放射性物質等の漏洩により人体に著しく危険な区域において行われた場合          | 1日につき2,600円を加算  |
| 医療職         |             |  |   |
| 病院事業勤務手当    |             | 細菌検査室等において細菌を取り扱う業務に従事したとき   | 1日につき290円   |
|             | 医師の資格を有する職員 | 病院において、医療業務に従事した場合等  | 勤務1月につき、職員の給料月額額の40/100に相当する額の範囲内   |
|             |             | 病院において、正規の勤務時間による勤務の一部又は全部が深夜において行なわれる看護等の業務に従事した場合等   | 勤務1月につき、職員の給料月額額の20/100に相当する額の範囲内   |
| 放射線取扱作業手当   | 病院に勤務する職員   | エックス線その他の放射線を人体に対して照射する作業及びその補助作業に従事したとき   | 1日につき230円   |
| 技能労務職       |             |  |   |
| 災害応急作業手当    |             | 異常な自然現象により重大な災害が発生し、又は発生するおそれがある現場における重大な災害の発生した箇所又は発生するおそれの著しい箇所で行う応急作業又は応急作業のための災害状況の調査                        | 1日につき730円   |
|             |             | 異常な自然現象又は大規模な事故により重大な災害が発生した箇所又はその周辺において行う避難救助、通信施設の臨時設置、運用若しくは保守又はこれらに相当する業務で心身に著しい負担を与えると市長が認めるもの              | 1日につき840円<br>消防組織法に基づく消防活動等 1,680円  |
| 環境衛生業務手当    |             | 環境衛生業務に従事したとき  | 1日につき200円   |
| 道路整備作業手当    |             | 道路整備等の作業に従事したとき  | 1日につき300円   |
| 公園等整備作業手当   |             | 公園等の整備作業に従事したとき  | 1日につき200円   |
| 下水道施設清掃業務手当 |             | 下水道の暗渠施設及び管渠施設の清掃作業に従事したとき   | 1日につき220円   |
| 家畜取扱手当      |             | 牛の飼育業務に従事したとき  | 1日につき230円   |
| 葬祭事業業務手当    |             | 遺体輸送等の業務に従事したとき  | 1日につき300円   |
|             |             | 火葬作業に従事したとき  | 1日につき500円   |
| 社会福祉施設勤務手当  |             | 利用者の支援の業務に従事したとき   | 月額2,000円  |
|             |             | 園児等の指導又は療育の業務に従事したとき   | 月額1,000円  |
| し尿処理作業手当    |             | 汚泥処理作業に従事したとき  | 1日につき500円   |
|             |             | 槽内の掃除等の作業に従事したとき   | 1回につき1,000円   |

|                            |   |  |   |
|----------------------------|---|--|---|
| し尿収集運搬作業手当                 |   | し尿の収集、運搬作業に従事したとき  | 1日につき給料月額<br>の1000分の3.5に相<br>当する額   |
| じん芥処理作業<br>手当              |   | じん芥の運搬及び廃棄物処理施設等の清掃<br>作業に従事したとき   | 1日につき400円   |
| じん芥埋立処分<br>作業手当            |   | じん芥埋立処分作業に従事したとき   | 1日につき500円   |
| じん芥等収集運<br>搬作業手当           |   | 基本収集回数を超えて、じん芥の収集、運搬<br>作業に従事したとき又は荒天時に市長が特に<br>不快若しくは困難と認めるじん芥の収集、運搬<br>作業に従事したとき   | 1回につき給料月額<br>の1000分の3.5以内<br>で別に定める額  |
| ごみクレーン清<br>掃作業手当           |   | クレーン及びフロアの清掃作業に従事したとき  | 1日につき400円   |
| 焼却炉内等点検<br>業務手当            |   | 焼却炉設備及び集じん設備内において、整<br>備、点検及び清掃作業に従事したとき   | 1日につき500円   |
| 浄化センター勤<br>務手当             |   | 下水処理施設の清掃等の作業に従事したとき   | 1日につき400円   |
| 作業兼務手当                     |   | 自動車運転手が運転業務と併せて市長が定め<br>る作業に従事したとき   | 1日につき200円<br>特殊作業自動車の<br>運転に従事する場合<br>は、1日につき180円<br>を加えた額  |
| 感染症等防疫作<br>業手当             |   | 感染症等の防疫作業に従事したとき   | 1日につき290円   |
| 病院事業勤務手<br>当               |   | 細菌検査室等で消毒又は清掃等の作業に従<br>事したとき   | 1日につき290円   |
| <b>教育職</b>                 |   |  |   |
| 指導主事業務手<br>当               | 副主幹、係長又はこれらに準<br>ずる職にある指導主事               | 職員が本務以外に教育事務に従事したとき  | 月額12,000円   |
|                            | その他の指導主事(次長、課<br>長又はこれらに準ずる職にあ<br>る者を除く。) |  | 月額10,000円   |
| 幼児教育相談・<br>障害児教育指導<br>業務手当 |   | 職員が幼稚園に設置した学校教育法第75条に<br>準じた学級を直接担当し、主としてその学級の<br>指導業務に従事したとき  | 月額 給料月額の<br>100分の5に相当す<br>る額  |
| 教員特殊業務手<br>当               |   | 非常災害時における園児若しくは生徒の保護<br>又は緊急の防災若しくは復旧の業務   | 1日につき3,200円<br>被害が特に甚大な<br>非常災害の際に、心<br>身に著しい負担を与<br>えたと認められる業<br>務に従事した場合<br>は、100分の100に相<br>当する額を加算 |
|                            |   | 園児又は生徒の負傷、疾病等に伴う救急の業<br>務  | 1日につき3,000円   |
|                            |   | 園児又は生徒に対する緊急の補導業務  | 1日につき1,500円   |
|                            |   | 修学旅行、臨海学校、林間学校等(学校が計<br>画し、実施するものに限る。)において、生徒を<br>引率して行う指導業務で泊を伴うもの  | 1日につき1,700円   |
|                            |   | 教育委員会が定める対外運動競技等におい<br>て、生徒を引率して行う指導業務で泊を伴うも<br>の又は勤務を要しない日若しくは休日(以下<br>「勤務を要しない日等」という。)に行うもの                                  | 1日につき1,700円   |
|                            |   | 高等学校の入学試験における受験生の監督、<br>採点又は合否判定の業務で教育委員会が指<br>定する日に実施するもの   | 1日につき900円   |
|                            |   | 学校の管理下において行われる部活動(正規<br>の教育課程としてのクラブ活動に準ずる活動を<br>いう。)における生徒に対する指導業務で勤務<br>を要しない日等又は土曜日(勤務を要しない日<br>等を除く。)若しくはこれに相当する日に行うも<br>の | 1日につき1,200円   |

⑤時間外勤務手当

|                         |               |
|-------------------------|---------------|
| 支給実績(17年度決算)            | 611,412,763 円 |
| 支給職員1人当たり平均支給年額(17年度決算) | 548,844 円     |
| 支給実績(16年度決算)            | 711,445,758 円 |
| 支給職員1人当たり平均支給年額(16年度決算) | 596,850 円     |

⑥その他の手当 (平成18年4月1日現在)

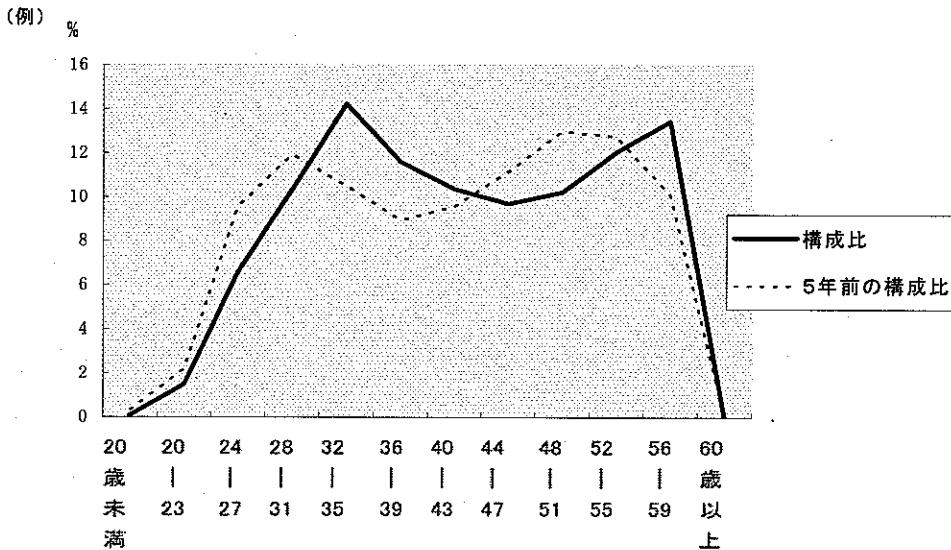
| 手当名   | 内容及び支給単価  | 国の制度との異同 | 国の制度と異なる内容  | 支給実績(17年度決算) | 支給職員1人当たり平均支給年額(17年度決算) |
|-------|---|----------|---|--------------|-------------------------|
| 扶養手当  | (1)配偶者 13,000円<br>(2)2人目までの扶養親族 6,000円<br>(3)3人目からの扶養親族 5,000円<br>(4)配偶者がいない場合の1人目の扶養親族 11,000円<br>(5)扶養親族でない配偶者がいる場合の1人目の扶養親族 6,500円<br>(6)16歳の年度初めから22歳の年度末までの子 5,000円を加算 | 同じ       |   | 261,897 千円   | 247,774 円               |
| 住居手当  | (1)借家居住者<br>家賃負担額に応じて、27,000円を限度として支給<br>(参考)<br>家賃負担額が、55,000円以上の場合、27,000円を支給<br>(2)自宅居住者<br>世帯主 8,500円   | 異なる      | 国の制度:<br>(2)自宅居住者 新築、購入した職員については、新築、購入後5年に限り、2,500円 | 196,613 千円   | 142,062 円               |
| 通勤手当  | (1)交通機関利用者<br>運賃相当額<br>(月55,000円を限度)<br>(6箇月定期券等の価額による一括支給を基本とする)<br>(2)自動車・自転車利用者<br>通勤距離に応じ24,500円を限度として支給<br>(参考)<br>通勤距離が、60km以上の場合 24,500円を支給                          | 同じ       |   | 175,443 千円   | 98,013 円                |
| 管理職手当 | 部長級<br>理事25%、部長23%、<br>参与21%<br>次長級<br>次長20%、参事17%<br>課長級<br>課長16%、副課長13%   | 同じ       |   | 248,082 千円   | 858,414 円               |

(10) 特別職の報酬等の状況（平成18年4月1日現在）

| 区 分  |                 | 給 料 月 額 等                  |                        |   |
|------|-----------------|----------------------------|------------------------|---|
| 給料   | 市長              | 1,231,000                  | 円                      | (参考)類似団体における最高/最低額<br>1,231,000 円 / 832,500 円 |
|      | 助役              | 1,016,000                  | 円                      | 1,016,000 円 / 747,800 円                       |
|      | 収入役             | 832,000                    | 円                      | 832,000 円 / 672,000 円                         |
| 報酬   | 議長              | 798,000                    | 円                      | 851,000 円 / 540,000 円                         |
|      | 副議長             | 727,000                    | 円                      | 769,000 円 / 468,000 円                         |
|      | 議員              | 656,000                    | 円                      | 680,000 円 / 435,300 円                         |
| 期末手当 | 市長<br>助役<br>収入役 | (18年度支給割合)<br>4.45 月分      |                        |   |
|      | 議長<br>副議長<br>議員 | (18年度支給割合)<br>4.45 月分      |                        |   |
| 退職手当 | 市区町村長           | (算定方式)<br>給料月額×在職月数×44/100 | (1期の手当額)<br>25,998,720 | (支給時期)<br>任期ごと                                |
|      | 助役              | 給料月額×在職月数×27/100           | 13,167,360             | 任期ごと  |
|      | 収入役             | 給料月額×在職月数×24/100           | 9,584,640              | 任期ごと  |
|      | 備考              |                            |                        |   |

(注) 1 給料及び報酬の( )内は、減額措置を行う前の金額である。  
 2 退職手当の「1期の手当額」は、4月1日現在の給料月額及び支給率に基づき、1期(4年=勤めた場合における退職手当の見込額)である。

(11) 年齢別職員構成の状況（平成18年4月1日現在）



| 区 分 | 20歳<br>未満 | 20歳<br>} 23歳 | 24歳<br>} 27歳 | 28歳<br>} 31歳 | 32歳<br>} 35歳 | 36歳<br>} 39歳 | 40歳<br>} 43歳 | 44歳<br>} 47歳 | 48歳<br>} 51歳 | 52歳<br>} 55歳 | 56歳<br>} 59歳 | 60歳<br>以上 | 計     |
|-----|-----------|--------------|--------------|--------------|--------------|--------------|--------------|--------------|--------------|--------------|--------------|-----------|-------|
| 職員数 | 人         | 人            | 人            | 人            | 人            | 人            | 人            | 人            | 人            | 人            | 人            | 人         | 人     |
| H18 | 2         | 40           | 176          | 277          | 382          | 311          | 278          | 260          | 274          | 323          | 361          | 0         | 2,684 |
| H13 | 9         | 63           | 276          | 344          | 303          | 258          | 276          | 322          | 375          | 368          | 291          | 3         | 2,888 |

(12) 定員管理の数値目標及び進捗状況

①平成17年4月1日～平成22年4月1日における定員管理の数値目標

|                  |                  |       |       |
|------------------|------------------|-------|-------|
| 平成17年4月1日<br>職員数 | 平成22年4月1日<br>職員数 | 純減数   | 純減率   |
| 2,727 人          | 2,500 人          | 227 人 | 8.3 % |

(参考) 明石市行政改革実施計画における定員管理の数値目標 (数・率)

| 計画期間      |           | 数値目標   |
|-----------|-----------|--------|
| 始期        | 終期        |        |
| 平成17年4月1日 | 平成22年4月1日 | 2,500名 |

②定員管理の数値目標の年次別進捗状況 (実績) の概要

(各年4月1日現在)

| 部 門              | 区 分 | 17年   | 18年   | 19年 | 20年 | 21年 | 22年 | 17年～18年    | (参考)<br>数値目標 |
|------------------|-----|-------|-------|-----|-----|-----|-----|------------|--------------|
|                  |     | 計画始期  | 1年目   | 2年目 | 3年目 | 4年目 | 5年目 | 計          |              |
| 一般行政             | 職員数 | 1,227 | 1,233 | —   | —   | —   | —   | —          |              |
|                  | 増減  |       | 6     | —   | —   | —   | —   | ( %)       |              |
| 教 育              | 職員数 | 486   | 447   | —   | —   | —   | —   | —          |              |
|                  | 増減  |       | △ 39  | —   | —   | —   | —   | ( %)       |              |
| 消 防              | 職員数 | 233   | 237   | —   | —   | —   | —   | —          |              |
|                  | 増減  |       | 4     | —   | —   | —   | —   | ( %)       |              |
| 公 営 企 業<br>等 会 計 | 職員数 | 781   | 768   | —   | —   | —   | —   | —          |              |
|                  | 増減  |       | △ 13  | —   | —   | —   | —   | ( %)       |              |
| 計                | 職員数 | 2,727 | 2,685 | —   | —   | —   | —   | —          | 2,500        |
|                  | 増減  |       | △ 42  | —   | —   | —   | —   | △42(18.5%) | △ 227        |

(注) 1 計画期間は、17年～22年の5年間である。

2 ( %)内の数値は、数値目標に対する進捗率を示す。

3 増減は、各年の欄にあっては対前年比の職員増減数を、計の欄にあっては計画1年目以降現年までの職員増減数の累計を示す。



### 3 職員の勤務時間その他の勤務条件の状況（平成18年4月1日現在）

#### (1) 勤務時間

（一般職員の場合）

- 勤務時間：4週間を超えない期間につき1週間当たり40時間として  
います。1日の勤務時間は、午前8時55分から午後5時  
40分までの休憩時間45分を除いた8時間となっています。
- 休憩時間：午前12時から午後0時45分までとしています。ただし、  
窓口に勤務する職員は交代で休憩時間をとっています。
- 週休日：日曜日及び土曜日（勤務時間を割り振らない日）

#### (2) 休日

- 国民の祝日に関する法律に規定する休日
- 年末年始の休日（12月29日から翌年の1月3日までの日）

#### (3) 休暇

職員の休暇には、年次有給休暇のほか、夏季休暇などの特別休暇があり、  
その概要は以下のとおりです。

| 種 類      | 給与の別 | 取得可能日数等   |
|----------|------|---|
| 年次有給休暇   | 有給   | 1年度につき20日   |
| 療養休暇     | 有給   | ① 公務上もしくは通勤における負傷又は疾病による場合 必要と認められる期間<br>② ①以外の負傷又は疾病により療養を要する場合<br>ア 結核性疾患の場合 1年以内<br>イ 精神障害による疾病 120日以内<br>ウ その他の負傷又は疾病 90日以内 |
| 産前休暇     | 有給   | 出産予定日を含み8週間前（多胎妊娠の場合は14週間前）から申し出た期間   |
| 産後休暇     | 有給   | 出産の翌日から8週間を経過する日までの期間   |
| 看護休暇     | 有給   | 職員が配偶者及び親族等の看護等をするとき 1年度につき5日以内   |
| 介護休暇     | 無給   | 職員が配偶者及び親族等の介護等をするとき 6月以内で必要と認められる期間  |
| 出産補助休暇   | 有給   | 2日以内の期間   |
| 育児参加休暇   | 有給   | 5日以内の期間   |
| 育児時間     | 有給   | 1日を通じて60分以内   |
| 生理休暇     | 有給   | 2日以内の期間（3日目以後は無給）   |
| 結婚休暇     | 有給   | 連続する5日以内の期間   |
| 夏季休暇     | 有給   | 7月から9月までの期間内に6日以内   |
| 自主研修休暇   | 有給   | 勤続年数が20年に達した者 連続する5日以内  |
| 忌引休暇     | 有給   | 親族に応じ条例で定める日数（1日～7日）  |
| ボランティア休暇 | 有給   | 1年度につき5日以内  |
| ドナー休暇    | 有給   | ドナー登録及び骨髄液を提供するために必要な期間   |
| 組合休暇     | 無給   | 1年度につき30日以内   |

#### (4) 職務に専念する義務の免除

職員は、その勤務時間及び職務上の注意力のすべてをその職責遂行のために用いなければならないという職務に専念する義務があります。ただし、例外的に法律又は条例等に特別の定めがある場合には、その職務に専念する義務が免除されます。明石市においても規則で免除される場合を定めておりますが、その定め以外に市長が特に定めるものは以下のとおりです。

| 種 類     | 内 容                             | 職務専念義務が免除される期間等  | 給与の別 |
|---------|---------------------------------|--|------|
| 夜間勤務職免  | 職員が午前2時を含み、継続して4時間以上夜間勤務に従事した場合 | 原則として時間外勤務を終了した日の始業時から深夜勤務をした時間数(午前0時から時間外勤務終了までの時間数に限る) | 無給   |
| 人間ドック職免 | 兵庫県市町村職員共済組合が実施する短期人間ドックを受診する場合 | 2日以内の必要な期間   | 有給   |
| 献血職免    | 市役所で実施される市民献血の日に職員が献血に協力する場合    | 献血に必要な時間   | 有給   |

#### 4 職員の分限及び懲戒処分の状況

分限処分とは、公務能率維持及びその適正な運営の確保の目的から、一定の事由（疾病により職責が果たせない等）がある場合に、職員の意に反して行う不利益処分で、降任・降給・休職・免職の処分を行うことを言い、懲戒処分とは、職員に職務上の義務違反や全体の奉仕者としてふさわしくない非行があった場合に、その道義的責任を問い、公務における規律と秩序を維持することを目的として、職員に制裁を科す処分のことで、戒告・減給・停職・免職があります。

平成17年度における分限処分者数及び懲戒処分者数は以下のとおりです。

##### (1) 分限処分者数

| 区 分                              | 降 任 | 免 職 | 休 職 | 降 給 | 合 計 |
|----------------------------------|-----|-----|-----|-----|-----|
| 勤務実績が良くない場合                      | 0   | 0   | 0   | 0   | 0   |
| 心身の故障の場合                         | 0   | 0   | 43  | 0   | 43  |
| 職に必要な適格性を欠く場合                    | 0   | 0   | 0   | 0   | 0   |
| 職制、定数の改廃、予算の減少により<br>廃職、過員を生じた場合 | 0   | 0   | 0   | 0   | 0   |
| 刑事事件に関し起訴された場合                   | 0   | 0   | 0   | 0   | 0   |
| 合 計                              | 0   | 0   | 43  | 0   | 43  |

##### (2) 懲戒処分者数

| 区 分         | 戒 告 | 減 給 | 停 職 | 免 職 | 合 計 |
|-------------|-----|-----|-----|-----|-----|
| 給与・任用に関する不正 | 0   | 0   | 0   | 0   | 0   |
| 一般服務違反関係    | 3   | 0   | 0   | 0   | 3   |
| 一般非行関係      | 0   | 0   | 2   | 1   | 3   |
| 収賄等関係       | 0   | 0   | 0   | 0   | 0   |
| 道路交通法違反     | 0   | 0   | 0   | 0   | 0   |
| 合 計         | 3   | 0   | 2   | 1   | 6   |

## 5 職員のサービスの状況

平成17年度における職員の年次休暇取得状況及び育児休業取得状況は以下のとおりです。

### (1) 年次休暇取得状況

(単位:日)

| 総付与日数<br>A | 総使用日数<br>B | 使用率(%)<br>C=(B/A*100) | 対象職員数(人)<br>D | 一人当たりの<br>平均使用日数<br>E=(B/D) |
|------------|------------|-----------------------|---------------|-----------------------------|
| 101,058.5  | 33,593     | 33.2                  | 2,727         | 12.3                        |

\* 総付与日数には、前年からの繰越を含みます。

### (2) 育児休業取得状況

(単位:人)

|   | 育児休業 | 部分休業 |
|---|------|------|
| 男 | 0    | 0    |
| 女 | 53   | 6    |

## 6 職員研修及び勤務評定の状況

### (1) 職員研修の実績

職員の研修は、職員に公務員としての使命と責任の自覚を促し、職務の遂行に必要な知識、技術等を習得させ、勤務能率の発揮及び増進を目的として行うものであり、平成17年度の職員研修の実績は以下のとおりです。

|              | 研修課程            | 研修対象者                       | 受講者数 |
|--------------|-----------------|-----------------------------|------|
| 基本<br>研<br>修 | 新規採用職員導入研修      | 平成17年度新規採用職員                | 37   |
|              | 新規採用職員研修ステップ1   | 平成17年度新規採用職員                | 17   |
|              | 新規採用職員研修ステップ2   | 平成17年度新規採用職員                | 17   |
|              | 新規採用職員研修ステップ3   | 平成17年度新規採用職員                | 17   |
|              | 技能労務職員フォローアップ研修 | 採用後10年目の技能労務職員              | 18   |
|              | 書記・技手級研修        | 書記・技手級職員<br>(来年度主事・技師級昇格予定) | 36   |
|              | 主事・技師級研修        | 主事・技師級職員<br>(主事・技師級昇格2年目)   | 27   |
|              | 新任主査研修          | 新任主査級職員                     | 32   |
|              | 新任専門員研修         | 新任専門員職員                     | 34   |
|              | 新任係長研修          | 新任係長等職員                     | 36   |
|              | 新任管理職研修         | 新任管理職職員                     | 37   |
|              | 新任課長研修          | 新任課長                        | 16   |

|                 |                 |                         |             |
|-----------------|-----------------|-------------------------|-------------|
| 特別<br>研修        | 行政法研修           | 主事・技師級～主査級職員            | 26          |
|                 | 地方自治制度研修        | 係長級職員                   | 25          |
|                 | 法令実務研修          | 法令実務経験が概ね2年以下の職員        | 15          |
|                 | 話力講習会           | 主事・技師級～主査級職員            | 34          |
|                 | プレゼンテーション研修     | 書記・技手級～係長級職員            | 30          |
|                 | 創造力開発研修         | 主査級～副課長級職員              | 21          |
|                 | ディベート研修         | 主事・技師級～係長級職員            | 24          |
|                 | OJTスキルアップトレーニング | 部下を持つ経験2年目以降の係長         | 59          |
|                 | 監督職特別研修         | 副主幹・係長                  | 15          |
|                 | 管理職特別研修         | 副課長級～課長級職員              | 21          |
|                 | 女性職員特別研修        | 主査～係長級女性職員              | 19          |
|                 | 社会福祉施設体験研修      | 入庁3年目及び8年目職員            | 69          |
|                 | 国内自主企画研修        | 希望職員                    | 4           |
|                 | 手話講座            | 希望職員                    | 19          |
|                 | セミナー            | 特別講演会                   | 課長以上職員      |
| 安全安心市民大会        |                 | 各部からの推薦職員               | 56          |
| 安全安心まちづくり講演会    |                 | 各課からの希望職員               | 384         |
| 人権フェスティバル       |                 | 各課からの希望職員               | 153         |
| 人権の集い           |                 | 各課からの希望職員               | 104         |
| 「障害者週間」啓発行事     |                 | 各課からの希望職員及び平成17年度新規採用職員 | 103         |
| 精神保健福祉啓発講演会     |                 | 各課からの希望職員               | 99          |
| 協働のまちづくり記念フォーラム |                 | 各課からの希望職員               | 101         |
| 派遣<br>研修        |                 | 自治大学校第2部                | 45歳未満の監督職職員 |
|                 | 自治大学校第3部        | 53歳未満の課長級～次長級職員         | 1           |
|                 | 市町村アカデミー        | 実務担当職員等                 | 13          |
|                 | 国際文化アカデミー       | 書記・技手級～主査級職員            | 3           |
|                 | 国土交通大学校         | 実務担当職員等                 | 3           |
|                 | 兵庫県自治研修所        | 実務担当職員等                 | 77          |
|                 | 播磨自治研修協議会       | 実務担当職員等                 | 62          |
|                 | 兵庫県自治協会         | 実務担当職員等                 | 16          |
|                 | 海外派遣研修          | 書記・技手級～次長級職員            | 1           |
|                 | その他派遣研修         | 実務担当職員等                 | 21          |
| 自主              | 通信教育講座          | 希望職員                    | 48          |
|                 | 自主研究グループ        | 希望職員グループ                | 157         |

なお、上記の研修は、人事課が所管する研修であり、人事課以外の各課においても、所管する職務の遂行能力向上のため、上記のほか専門知識、専門技術に関する研修を実施しています。

## (2) 勤務成績の評定の状況

勤務成績の評定は、現在行っておりません。

## 7 職員の福祉及び利益の保護の状況

職員の福利厚生の概要は以下のとおりです。

### (1) 兵庫県市町村職員共済組合

職員は、地方公務員等共済組合法に基づき設置された共済組合の組合員になっています。共済組合では、短期給付事業（健康保険）、長期給付事業（共済年金）、福祉事業（貸付、保養所運営等）を行っています。これらの事業は、法令の定めに基づき、組合員（職員）が納める掛金と、市が納める負担金で運営されています。

※ 幼稚園教諭等教育委員会採用の職員は、公立学校共済組合の組合員となっています。

### (2) 明石市職員互助会

職員の相互共済と福祉の増進を図るため、職員互助会を設置しています。互助会では、元気回復や健康増進を図るための事業や、慶弔金の給付事業を行っています。これらの事業は、会員（職員）の掛金と、市の負担金で運営されています。平成18年度における会員の掛金率は給料月額額の4/1000、市の負担金率は給料月額額の3/1000です。

※ 幼稚園教諭等教育委員会採用の職員は、学校厚生会の会員となっています。

### (3) 健康診断等の実施

職員の健康管理のため、定期健康診断、特殊健康診断（有機溶剤健診）や、腰痛・消化器・VDTなどの検診を実施しています。また、心の健康の保持・増進を図るため、メンタルヘルス事業（臨床心理士による相談、職員研修など）を実施しています。

## 8 公平委員会の業務の状況

公平委員会は、地方自治法及び地方公務員法の規定に基づき設置される行政委員会で、3人の委員により構成されており、地方公務員の労働基本権が制限されている代償として、中立的な立場で職員の利益の保護と公正な人事権の行使を保障するために設けられており、職員が、給与、勤務時間その他の勤務条件について適当な措置が執られるべきことを要求したことを審査し、判定すること、任命権者によって懲戒その他自分の意に反する不利益な処分を受けた職員の不服申立てに対する裁決又は決定をすること等の業務を担っています。

なお、平成17年度における勤務条件に関する措置の要求の状況及び不利益処分に関する不服申立ての状況については、以下のとおりです。

### (1) 勤務条件に関する措置の要求の状況

(単位:件)

| 平成17年3月31日<br>現在継続件数 | 平成17年度中<br>措置要求件数 | 平成17年度中<br>処理件数 | 平成18年3月31日<br>現在継続件数 |
|----------------------|-------------------|-----------------|----------------------|
| 0                    | 0                 | 0               | 0                    |

### (2) 不利益処分に関する不服申立ての状況

(単位:件)

| 区 分  | 平成17年3月31日<br>現在継続件数 | 平成17年度中<br>不服申立て件数 | 平成17年度中<br>処理件数 | 平成18年3月31日<br>現在継続件数 |
|------|----------------------|--------------------|-----------------|----------------------|
| 分限処分 | 0                    | 0                  | 0               | 0                    |
| 懲戒処分 | 0                    | 0                  | 0               | 0                    |
| その他  | 0                    | 0                  | 0               | 0                    |
| 合 計  | 0                    | 0                  | 0               | 0                    |