

人口の動き（平成31年・令和元年中の人口動態）

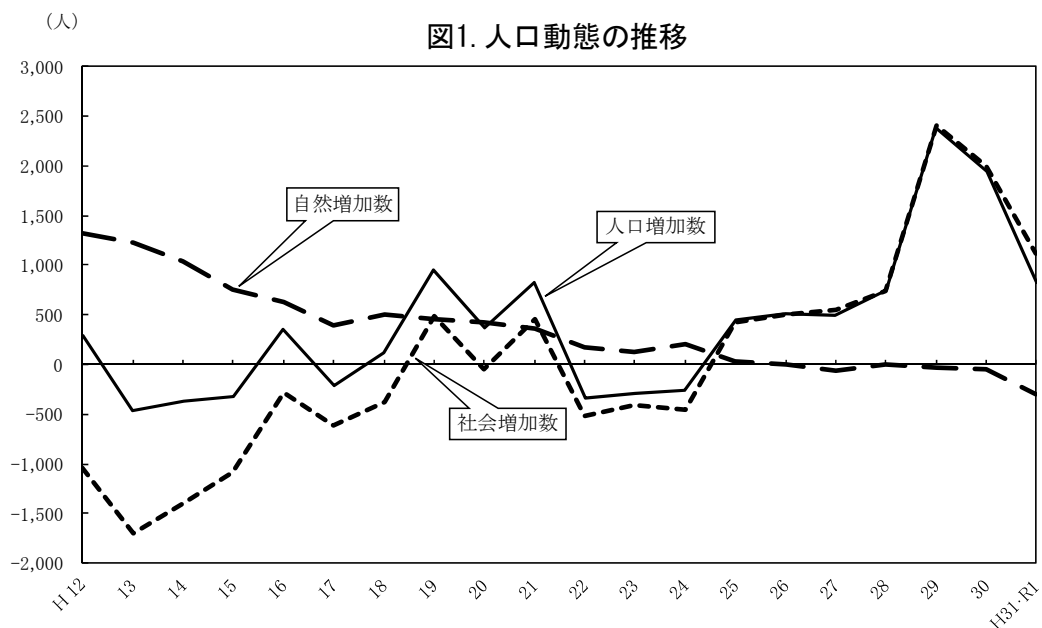
1. 人口は7年連続の増加となった
2. 自然動態は戦後最多の減少となった
3. 社会動態は7年連続の転入超過となった

人口増加数 822 (前年比 1,124 減)	}	自然増加数 = 出生数 - 死亡数 △295 2,696 2,991 (同 242 減) (同 123 減) (同 119 増)
		社会増加数 = 転入数 - 転出数 1,117 11,720 10,603 (同 882 減) (同 405 減) (同 477 増)

- 注1) ここに掲げる数値は、住民基本台帳法による各年中の届出数を集計したものである。ただし、平成24年7月9日の住民基本台帳法改正以前については、住民基本台帳人口と外国人登録人口の合算を集計している。
- 2) 人口増加率、自然増加率、出生・死亡率、社会増加率、転入・転出率は、各年10月1日現在推計人口千人当たりの動態率である。

表1. 人口動態の推移

年次	増加数	増加率	(各年中)	
			自然増加	社会増加
			出生-死亡	転入-転出
	人	%	人	人
H31・R1	822	2.7	△295	1,117
H30	1,946	6.5	△53	1,999
29	2,380	8.0	△34	2,414
28	747	2.5	6	741
27	496	1.7	△57	553
26	505	1.7	2	503
25	456	1.6	29	427
24	△256	△0.9	204	△460
23	△288	△1.0	127	△415
22	△344	△1.2	174	△518



自然動態（出生・死亡）

平成 31 年・令和元年中の自然増加数（出生数－死亡数）は△295 人で、前年に比べ 242 人の減少となった。

出生数は 2,696 人で前年より 123 人の減少、人口千人当たりの出生率は 9.0 で、対前年比で 0.5 ポイント減少した。厚生労働省が発表した令和元年人口動態統計の年間推計によると、全国の出生数は前年より約 54,000 人減の 86 万 4,000 人で、人口千人当たりの出生率は 7.0 となり、前年の確定値と比べ 0.4 ポイント低下した。平成 31 年・令和元年の本市の出生率は全国に比べ、2.0 ポイント高い。

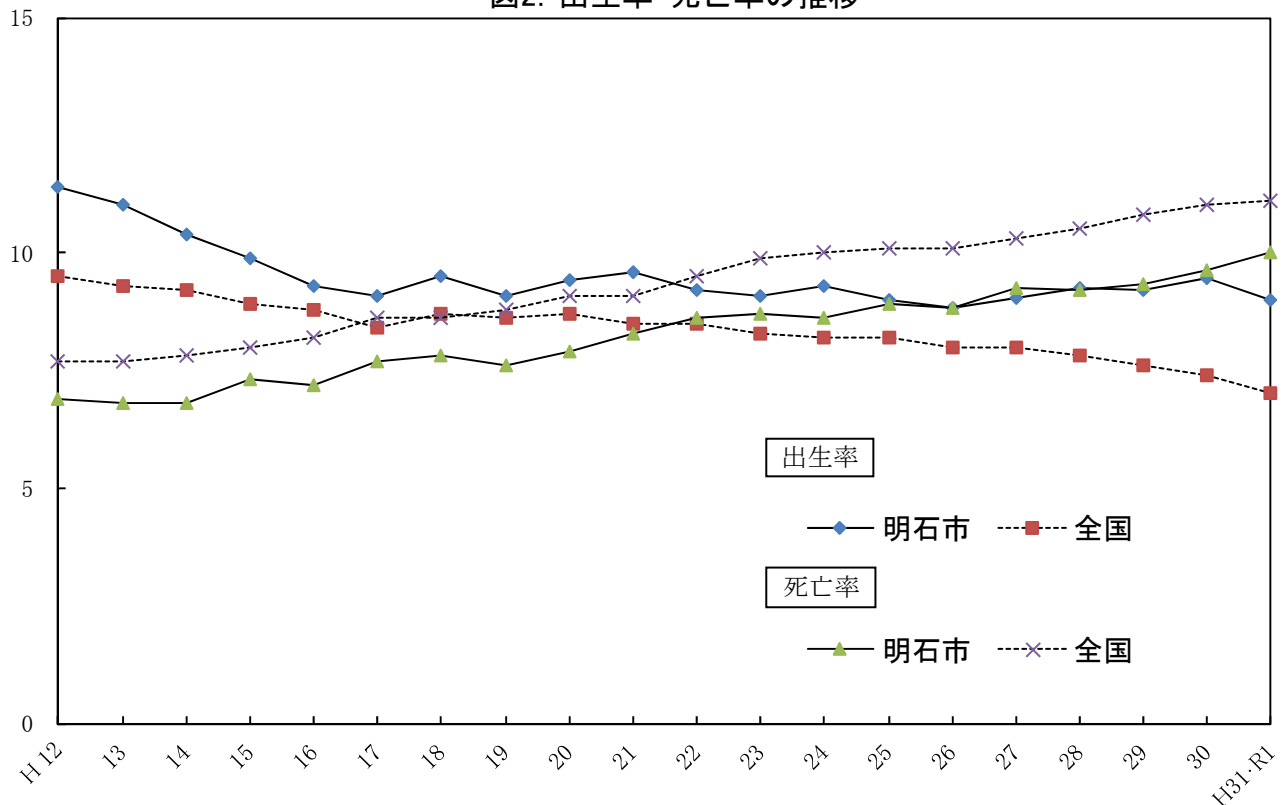
死亡数は 2,991 人（前年比 119 人増）となった。人口千人当たりの死亡率は 10.0 で、対前年比で 0.4 ポイント上昇した。国の死亡率（11.1）よりも 1.1 ポイント低い。本市と全国の出生率・死亡率の推移は、図 2 のとおりである。

表2. 自然動態及び自然動態率

年次	(各年中)					
	自然増加数	出生	死亡	自然増加率	出生率	死亡率
	人	人	人	%	%	%
H31・R1	△295	2,696	2,991	△1.0	9.0	10.0
H30	△53	2,819	2,872	△0.2	9.5	9.6
29	△34	2,730	2,764	△0.1	9.2	9.3
28	6	2,713	2,707	0.0	9.2	9.2
27	△57	2,652	2,709	△0.2	9.0	9.2
26	2	2,570	2,568	0.0	8.8	8.8
25	29	2,627	2,598	0.1	9.0	8.9
24	204	2,692	2,488	0.7	9.3	8.6
23	127	2,645	2,518	0.4	9.1	8.7
22	174	2,669	2,495	0.6	9.2	8.6

(人口千人あたり)

図2. 出生率・死亡率の推移



社会動態（転入・転出）

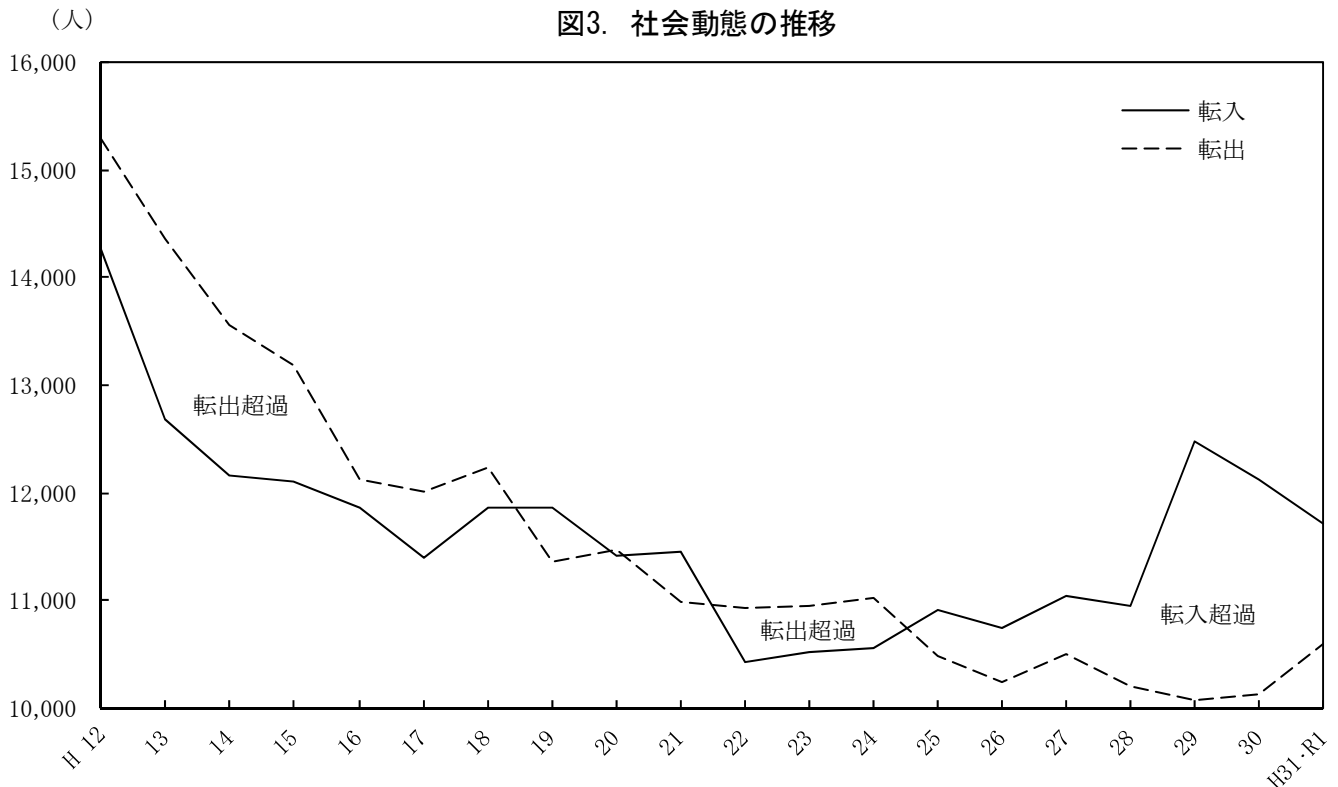
平成 31 年・令和元年中の社会動態をみると、転入 11,720 人（前年比 405 人減）、転出 10,603 人（同 477 人増）で 1,117 人（同 882 人減）の転入超過となった。

社会動態の推移は図 3 のとおりで、震災後の復興が進展する中、本市への転入規模が縮小し、平成 18 年まで 8 年連続の転出超過が続いていた。さらに、平成 22 年からは 3 年連続の転出超過が続いた。

その後、平成 25 年に転入超過に転じ、平成 29 年には超過数は 2,414 人と大幅に拡大した。これまで、7 年連続して転入超過が続いている。

表3. 社会動態及び社会動態率

年次	(各年中)					
	社会 増加数	転入	転出	社会 増加率	転入率	転出率
	人	人	人	%	%	%
H31・R1	1,117	11,720	10,603	3.7	39.2	35.5
H30	1,999	12,125	10,126	6.7	40.7	34.0
29	2,414	12,479	10,065	8.2	42.2	34.0
28	741	10,948	10,207	2.5	37.3	34.8
27	553	11,045	10,492	1.9	37.6	35.8
26	503	10,740	10,237	1.7	36.9	35.1
25	427	10,904	10,477	1.5	37.5	36.0
24	△460	10,556	11,016	△1.6	36.3	37.9
23	△415	10,525	10,940	△1.4	36.2	37.6
22	△518	10,418	10,936	△1.8	35.8	37.6



①県内各地域との社会動態（表4・表15）

県内各地域との転出入の状況をみると、平成31年・令和元年は、転入6,870人（前年比276人減）、転出5,814人（同423人増）で、7年連続の転入超過となった。

対神戸市では、平成22年から3年間転出超過が続いていたが、平成25年からは7年連続の転入超過となった。平成29年と平成30年の転入超過数は、神戸市だけで県全体の約半数を占めていた。

対阪神地域では、平成11年から16年間転出超過が続いていたが、転出超過数は次第に縮小傾向となり、平成27年には転入超過となった。平成28年は転出超過になったものの、平成29年からは再度転入超過に転じている。転出入を合わせた人口の移動量は、尼崎市と西宮市の2市だけで、阪神地域全体の6割以上を占めている。

対東播磨地域では、平成22年から3年間転出超過が続いていたが、平成25年からは7年連続の転入超過となった。転入超過数は、加古川市だけで東播磨地域全体の半数以上を占めている。転出入を合わせた人口の移動量は、加古川市と加古郡の2市郡だけで、東播磨地域全体の7割以上を占めている。

対西播磨地域では、平成10年から22年間転入超過が続いている。転出入の大部分は姫路市との間のもので、転出入を合わせた人口の移動量は、姫路市だけで西播磨地域全体の7割以上を占めている。

表4. 県内各地域との社会動態（各地域別明石市への転入者数・明石市からの転出者数）

区分	平成31年・令和元年			平成30年			29年		
	転入	転出	差引	転入	転出	差引	転入	転出	差引
神戸市	3,281	2,944	337	3,574	2,631	943	3,730	2,728	1,002
阪神	771	752	19	789	773	16	765	699	66
東播磨	1,735	1,415	320	1,750	1,323	427	2,004	1,355	649
西播磨	831	568	263	743	482	261	752	506	246
その他	252	135	117	290	182	108	234	157	77
合計	6,870	5,814	1,056	7,146	5,391	1,755	7,485	5,445	2,040

区分	28年			27年			26年		
	転入	転出	差引	転入	転出	差引	転入	転出	差引
神戸市	3,269	2,891	378	3,359	3,152	207	3,247	3,088	159
阪神	735	757	△22	758	717	41	670	735	△65
東播磨	1,609	1,338	271	1,683	1,349	334	1,697	1,429	268
西播磨	666	496	170	688	521	167	632	558	74
その他	239	159	80	229	153	76	219	189	30
合計	6,518	5,641	877	6,717	5,892	825	6,465	5,999	466

区分	25年			24年			23年		
	転入	転出	差引	転入	転出	差引	転入	転出	差引
神戸市	3,266	3,154	112	3,041	3,234	△193	3,081	3,178	△97
阪神	706	715	△9	668	686	△18	667	683	△16
東播磨	1,729	1,460	269	1,605	1,685	△80	1,562	2,136	△574
西播磨	589	569	20	635	501	134	568	534	34
その他	252	160	92	236	173	63	253	169	84
合計	6,542	6,058	484	6,185	6,279	△94	6,131	6,700	△569

阪神地域：尼崎市・西宮市・芦屋市・伊丹市・宝塚市・川西市・三田市・川辺郡

東播磨地域：加古川市・西脇市・三木市・高砂市・小野市・加西市・加東市・多可郡・加古郡

西播磨地域：姫路市・相生市・赤穂市・宍粟市・たつの市・神崎郡・揖保郡・赤穂郡・佐用郡

①-2 神戸市各区との社会動態（表5）

平成31年・令和元年中の神戸市からの転入は3,281人（前年比293人減）、転出は2,944人（前年比313人増）で、平成25年から7年連続の転入超過となった。転入超過数は垂水区と西区の2区だけで神戸市全体の8割以上を占めている。

西区については、昭和57年から平成21年を除いて転出超過が続いていたが、垂水区とともに平成25年から7年連続の転入超過となった。

表5. 対神戸市各區別の社会動態（神戸市より明石市への転入者数・明石市からの転出者数）

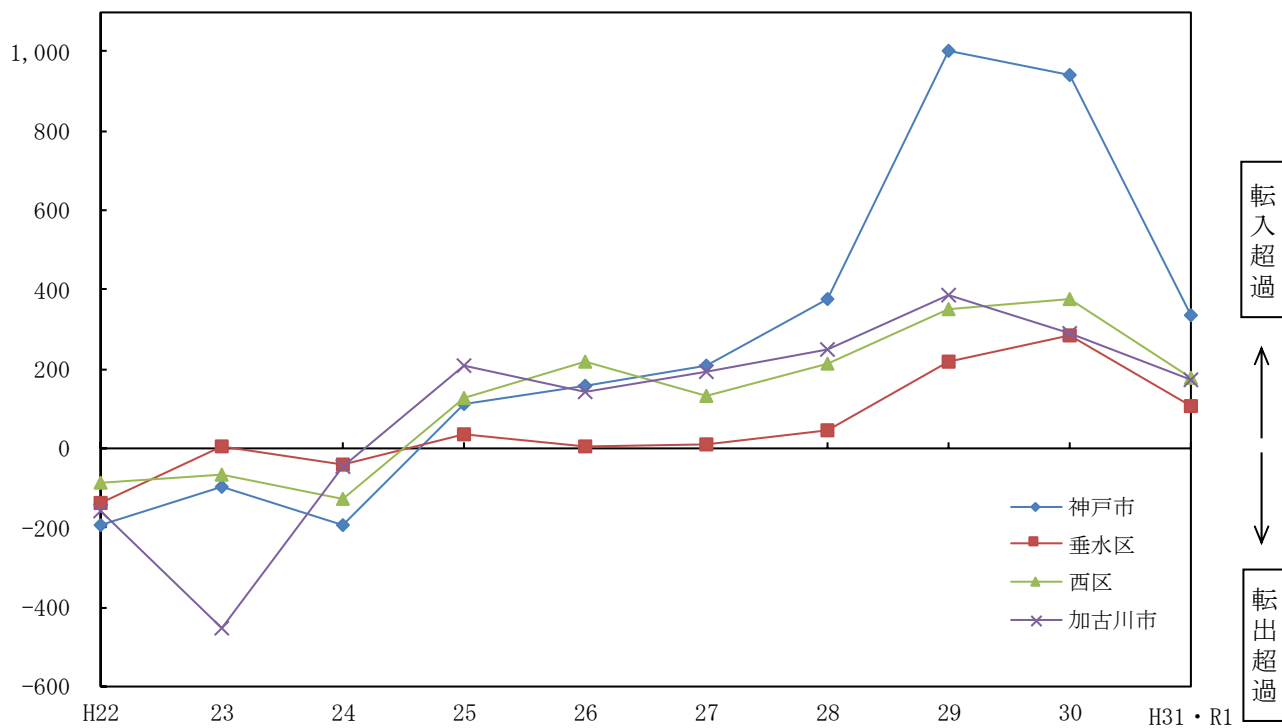
区分	平成31年・令和元年			平成30年			29年		
	転入	転出	差引	転入	転出	差引	転入	転出	差引
神戸市	3,281	2,944	337	3,574	2,631	943	3,730	2,728	1,002
東灘区	197	180	17	226	165	61	281	158	123
灘区	148	177	△29	168	109	59	169	156	13
中央区	272	300	△28	282	315	△33	328	292	36
兵庫区	248	228	20	207	196	11	196	182	14
長田区	140	141	△1	148	121	27	135	102	33
須磨区	255	216	39	281	173	108	344	210	134
垂水区	693	584	109	827	544	283	742	522	220
北区	168	136	32	184	133	51	214	138	76
西区	1,160	982	178	1,251	875	376	1,321	968	353

区分	28年			27年			26年		
	転入	転出	差引	転入	転出	差引	転入	転出	差引
神戸市	3,269	2,891	378	3,359	3,152	207	3,247	3,088	159
東灘区	172	151	21	165	180	△15	198	208	△10
灘区	156	133	23	103	149	△46	145	161	△16
中央区	246	286	△40	245	289	△44	210	282	△72
兵庫区	202	177	25	189	171	18	183	222	△39
長田区	127	100	27	146	126	20	157	129	28
須磨区	283	248	35	283	185	98	269	253	16
垂水区	688	641	47	781	772	9	709	706	3
北区	156	127	29	183	149	34	169	137	32
西区	1,239	1,028	211	1,264	1,131	133	1,207	990	217

区分	25年			24年			23年		
	転入	転出	差引	転入	転出	差引	転入	転出	差引
神戸市	3,266	3,154	112	3,041	3,234	△193	3,081	3,178	△97
東灘区	168	208	△40	147	178	△31	153	160	△7
灘区	125	134	△9	150	146	4	125	141	△16
中央区	253	320	△67	213	258	△45	217	269	△52
兵庫区	214	178	36	157	178	△21	167	162	5
長田区	122	154	△32	134	123	11	143	139	4
須磨区	267	247	20	255	203	52	238	225	13
垂水区	697	663	34	695	736	△41	738	733	5
北区	171	130	41	157	151	6	173	157	16
西区	1,249	1,120	129	1,133	1,261	△128	1,127	1,192	△65

(人)

図4. 近隣地域との社会動態の推移（転入数－転出数）



②県外各地域との社会動態（表6・表16）

県外各地域との転出入の状況をみると、平成31年・令和元年は転入4,728人（前年比111人減）、転出4,693人（同107人増）で3年連続の転入超過となった。関東地方については、平成6年から転出超過が続いている。

表6. 県外各地域との社会動態（各地域別明石市への転入者数・明石市からの転出者数）

区分	平成31年・令和元年			平成30年			29年		
	転入	転出	差引	転入	転出	差引	転入	転出	差引
近畿	1,542	1,542	-	1,517	1,498	19	1,544	1,411	133
うち大阪府	1,071	1,141	△70	1,055	1,044	11	1,079	995	84
北海道・東北	122	104	18	110	119	△9	116	112	4
関東	752	1,092	△340	850	1,049	△199	891	1,109	△218
うち東京都	280	485	△205	282	550	△268	353	463	△110
神奈川県	166	261	△95	241	221	20	242	244	△2
北陸・中部	507	457	50	519	462	57	565	436	129
中国	448	380	68	478	356	122	468	375	93
四国	222	144	78	222	160	62	226	170	56
九州・沖縄	371	320	51	373	349	24	347	290	57
国外	764	654	110	770	593	177	668	549	119
合計	4,728	4,693	35	4,839	4,586	253	4,825	4,452	373

区分	28年			27年			26年		
	転入	転出	差引	転入	転出	差引	転入	転出	差引
近畿	1,349	1,427	△78	1,366	1,346	20	1,356	1,287	69
うち大阪府	943	988	△45	908	950	△42	937	934	3
北海道・東北	106	116	△10	102	115	△13	107	94	13
関東	815	1,097	△282	846	1,128	△282	857	930	△73
うち東京都	307	535	△228	316	491	△175	337	454	△117
神奈川県	210	225	△15	195	264	△69	203	174	29
北陸・中部	454	464	△10	429	439	△10	398	445	△47
中国	380	341	39	414	419	△5	381	368	13
四国	182	170	12	208	159	49	198	173	25
九州・沖縄	308	295	13	289	297	△8	254	297	△43
国外	675	533	142	523	547	△24	551	505	46
合計	4,269	4,443	△174	4,177	4,450	△273	4,102	4,099	3

区分	25年			24年			23年		
	転入	転出	差引	転入	転出	差引	転入	転出	差引
近畿	1,398	1,323	75	1,276	1,435	△159	1,245	1,292	△47
うち大阪府	997	972	25	880	1,043	△163	860	886	△26
北海道・東北	117	101	16	131	102	29	127	106	21
関東	806	1,103	△297	895	1,062	△167	897	974	△77
うち東京都	297	474	△177	357	463	△106	366	412	△46
神奈川県	188	267	△79	220	232	△12	208	249	△41
北陸・中部	448	418	30	477	422	55	449	398	51
中国	401	379	22	369	388	△19	425	319	106
四国	188	191	△3	207	214	△7	199	175	24
九州・沖縄	297	302	△5	310	365	△55	357	316	41
国外	519	429	90	488	518	△30	529	563	△34
合計	4,174	4,246	△72	4,153	4,506	△353	4,228	4,143	85

③相手地域別人口移動量（表7）

本市への転入者数と本市からの転出者数を合わせた「人口移動量」は、明石市とその地域との結びつきの強さを表している。したがって、人口移動量が多ければその地域との関係が深いといえる。

県内では、昭和62年から平成17年まで、上位3市郡は神戸市、加古川市、加古郡の順であったが、平成18年に4町が編入した姫路市が加古郡に代わり第3位となって以降、その順位に変動はない。また、第1位の神戸市が県全体の約半数を占めている。神戸市については、西区と垂水区の2区で神戸市全体の移動量の半数以上を占めている。

県外については、大阪府に対しての移動量が最も多く、2,000人前後の移動量が続いている。

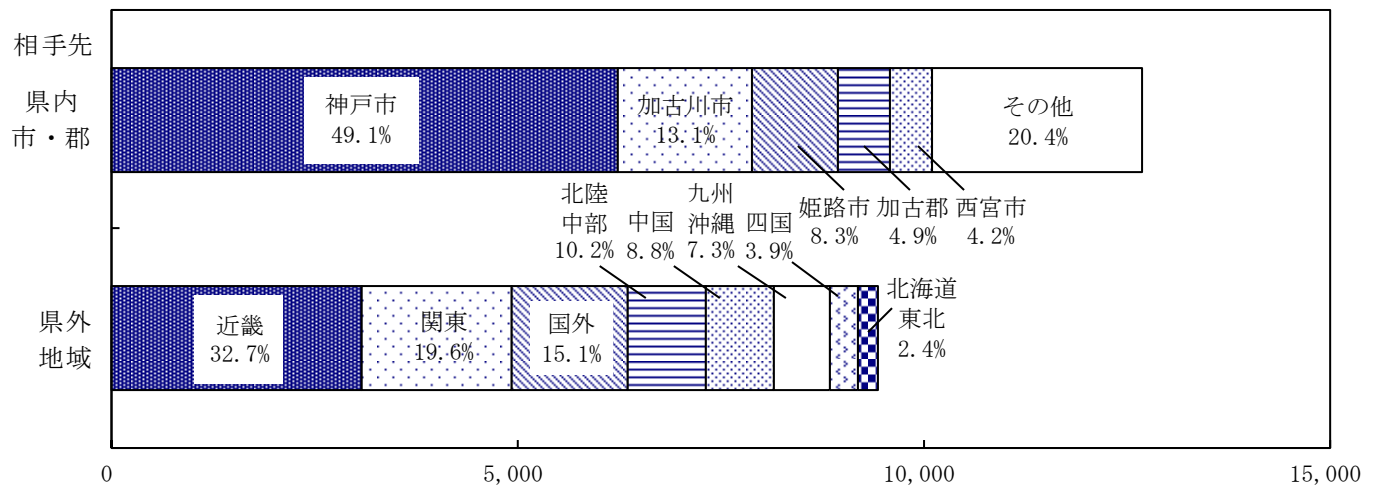
表7. 相手地域別人口移動量（平成31年・令和元年中）

①県内					②県外					③神戸市				
順位	市・郡	人口移動量	社会増	※	順位	都道府県	人口移動量	社会増	※	順位	各区	人口移動量	社会増	※
1	神戸市	6,225	337	1	1	大阪府	2,212	△70	1	1	西区	2,142	178	1
2	加古川市	1,659	171	2	2	国外	1,418	110	2	2	垂水区	1,277	109	2
3	姫路市	1,057	203	3	3	東京都	765	△205	3	3	中央区	572	△28	3
4	加古郡	626	△12	4	4	愛知県	463	△7	5	4	兵庫区	476	20	5
5	西宮市	527	△1	5	5	神奈川県	427	△95	4	5	須磨区	471	39	4
6	尼崎市	411	19	6	6	京都府	396	52	6	6	東灘区	377	17	6
7	高砂市	351	101	7	7	岡山県	329	11	9	7	灘区	325	△29	8
8	三木市	204	16	9	8	広島県	304	22	8	8	北区	304	32	7
9	芦屋市	149	△29	8	9	福岡県	293	△9	7	9	長田区	281	△1	9
9	宝塚市	149	△11	10	10	千葉県	269	△41	10					

人口移動量＝転入者数＋転出者数，社会増＝転入者数－転出者数

※の数字は前年の順位

図5. 相手地域別人口移動量（平成31年・令和元年中）



注) 構成比については、小数点第2位を四捨五入しているため、合計が一致しない場合がある。

(人)

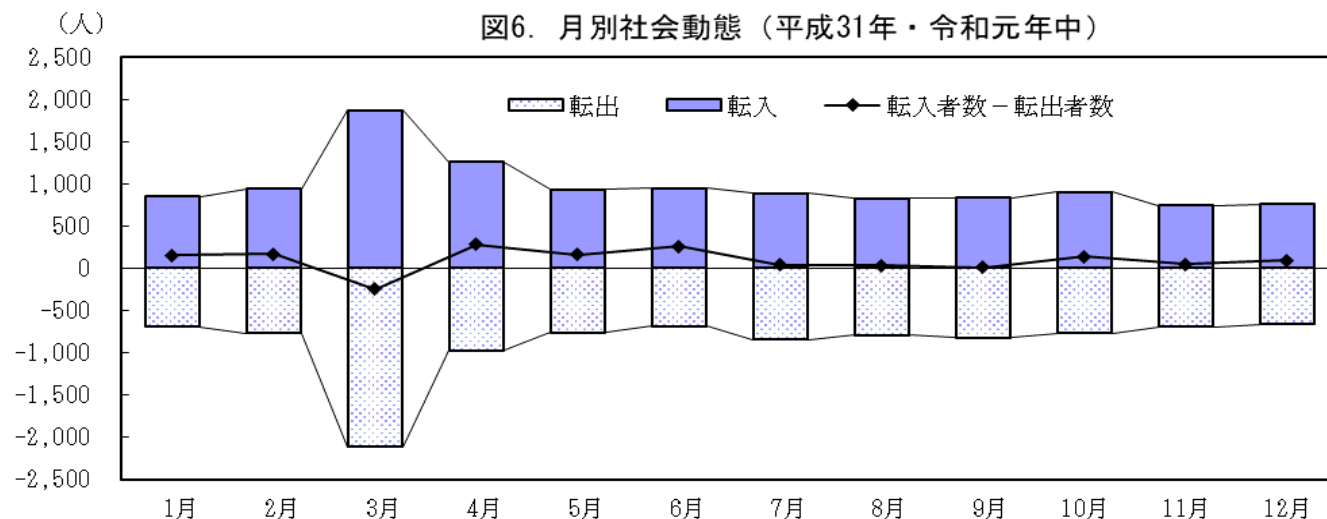
④月別の社会動態（表 8）

社会動態を月ごとに見ると、毎年3月、4月が転入・転出とも多くなっている。3～4月は就職、転勤、また、学生の卒業、入学シーズンで、人口移動が活発であるためだと考えられる。

表8. 月別社会動態の推移

月別	平成31年・令和元年			平成30年			29年		
	転入	転出	差引	転入	転出	差引	転入	転出	差引
1月	845	692	153	816	593	223	778	713	65
2月	935	770	165	807	728	79	838	756	82
3月	1,866	2,116	△250	1,918	1,981	△63	2,118	1,992	126
4月	1,255	972	283	1,466	1,030	436	1,487	990	497
5月	928	765	163	940	813	127	995	745	250
6月	945	689	256	872	675	197	912	698	214
7月	882	844	38	944	707	237	910	703	207
8月	826	797	29	902	795	107	863	678	185
9月	833	824	9	737	692	45	834	722	112
10月	904	768	136	977	790	187	926	647	279
11月	743	699	44	838	687	151	997	744	253
12月	758	667	91	908	635	273	821	677	144
合計	11,720	10,603	1,117	12,125	10,126	1,999	12,479	10,065	2,414

月別	28年			27年			26年		
	転入	転出	差引	転入	転出	差引	転入	転出	差引
1月	726	769	△43	713	688	25	800	719	81
2月	778	731	47	773	759	14	814	738	76
3月	1,789	2,032	△243	1,882	1,993	△111	1,725	2,012	△287
4月	1,212	957	255	1,227	1,147	80	1,346	1,007	339
5月	846	761	85	742	696	46	784	728	56
6月	740	731	9	830	698	132	701	709	△8
7月	825	714	111	942	781	161	803	768	35
8月	885	778	107	788	720	68	668	698	△30
9月	740	792	△52	901	845	56	784	804	△20
10月	798	583	215	792	719	73	839	721	118
11月	831	673	158	767	683	84	680	641	39
12月	778	686	92	688	763	△75	796	692	104
合計	10,948	10,207	741	11,045	10,492	553	10,740	10,237	503



⑤年齢（5歳階級）別の社会動態（表9）

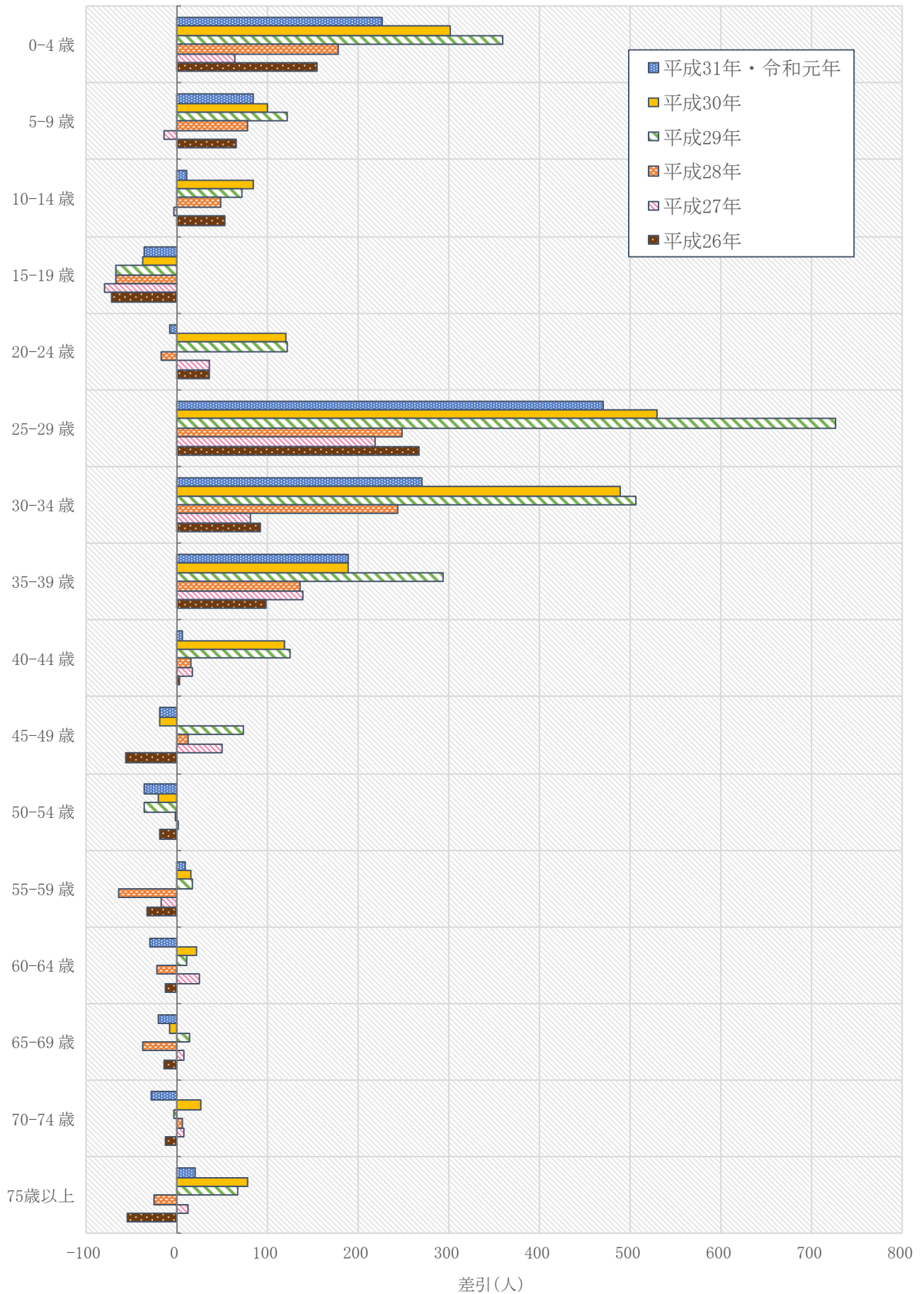
社会動態を5歳階級別に見ると、0～4歳及び20～39歳が転入・転出ともに多くなっており、0～4歳及び25歳～44歳では転入超過が続いている。一方、15～19歳では転出超過が続いている。

表9. 年齢（5歳階級）別社会動態の推移

5歳階級別	平成31年・令和元年			平成30年			29年		
	転入	転出	差引	転入	転出	差引	転入	転出	差引
0-4	886	659	227	984	682	302	1,047	687	360
5-9	413	328	85	429	328	101	431	308	123
10-14	215	203	12	260	176	84	224	151	73
15-19	343	379	△36	327	364	△37	316	382	△66
20-24	1,617	1,624	△7	1,589	1,468	121	1,576	1,453	123
25-29	2,548	2,077	471	2,524	1,994	530	2,667	1,940	727
30-34	1,915	1,645	270	1,980	1,490	490	2,021	1,515	506
35-39	1,080	890	190	1,168	978	190	1,244	950	294
40-44	660	654	6	762	643	119	774	649	125
45-49	486	505	△19	523	541	△18	529	455	74
50-54	389	425	△36	341	361	△20	376	411	△35
55-59	275	265	10	268	252	16	293	275	18
60-64	200	229	△29	206	184	22	246	234	12
65-69	167	187	△20	186	193	△7	199	184	15
70-74	122	149	△27	150	123	27	115	117	△2
75-79	123	106	17	124	100	24	133	92	41
80-84	103	100	3	129	104	25	111	107	4
85-89	110	104	6	103	92	11	99	89	10
90-94	53	52	1	60	42	18	63	53	10
95-99	13	20	△7	11	8	3	14	10	4
100-104	2	1	1	1	3	△2	1	3	△2
105-	-	1	△1	-	-	-	-	-	-
合計	11,720	10,603	1,117	12,125	10,126	1,999	12,479	10,065	2,414

5歳階級別	28年			27年			26年		
	転入	転出	差引	転入	転出	差引	転入	転出	差引
0-4	906	728	178	843	779	64	863	708	155
5-9	406	328	78	384	397	△13	383	317	66
10-14	225	176	49	227	230	△3	236	183	53
15-19	303	369	△66	321	401	△80	351	422	△71
20-24	1,350	1,366	△16	1,370	1,333	37	1,300	1,263	37
25-29	2,195	1,946	249	2,216	1,997	219	2,253	1,985	268
30-34	1,894	1,650	244	1,705	1,623	82	1,695	1,602	93
35-39	1,086	950	136	1,129	990	139	1,098	999	99
40-44	704	688	16	751	733	18	721	718	3
45-49	505	492	13	542	492	50	433	489	△56
50-54	334	335	△1	366	364	2	345	363	△18
55-59	217	280	△63	252	269	△17	223	256	△33
60-64	197	218	△21	260	235	25	224	236	△12
65-69	194	231	△37	215	206	9	199	213	△14
70-74	107	100	7	134	126	8	138	150	△12
75-79	100	92	8	99	96	3	85	105	△20
80-84	83	110	△27	91	104	△13	78	89	△11
85-89	83	86	△3	80	83	△3	77	95	△18
90-94	50	44	6	46	25	21	30	30	-
95-99	8	15	△7	9	8	1	7	12	△5
100-104	1	3	△2	5	1	4	1	2	△1
105-	-	-	-	-	-	-	-	-	-
合計	10,948	10,207	741	11,045	10,492	553	10,740	10,237	503

図7. 年齢（5歳階級）別社会動態の推移（転入者数－転出者数）



地区別人口動態

①本庁地区

本庁地区は、自然減少 171 人、社会増加 508 人、市内移動による減少 354 人で、合計 17 人の減少であった。平成 27 年から 4 年間人口増加が続いていたが、平成 31 年・令和元年は人口減少に転じた。

②大久保地区

大久保地区は、自然増加 10 人、社会増加 336 人、市内移動による増加 129 人で、合計 475 人の増加であった。平成 14 年から 18 年連続の人口増加となった。

③魚住地区

魚住地区は、自然減少 74 人、社会増加 137 人、市内移動による増加 93 人で、合計 156 人の増加であった。平成 21 年から 8 年間人口減少が続いていたが、平成 29 年からは人口増加が続いている。

④二見地区

二見地区は、自然減少 60 人、社会増加 136 人、市内移動による増加 132 人で、合計 208 人の増加であった。平成 27 年を除き、平成 22 年から人口減少が続いていたが、平成 29 年からは人口増加が続いている。

表10. 地区別人口動態（平成31年・令和元年中）

	人口増減		自然動態			社会動態			市内移動		
	増加数	増加率	自然増	出生	死亡	社会増	転入	転出	差引	増加	減少
	人	%	人	人	人	人	人	人	人	人	人
全市	822	2.7	△295	2,696	2,991	1,117	11,720	10,603	-	9,816	9,816
本庁	△17	△0.1	△171	1,305	1,476	508	5,715	5,207	△354	4,330	4,684
大久保	475	5.7	10	759	749	336	2,926	2,590	129	2,585	2,456
魚住	156	3.2	△74	399	473	137	1,851	1,714	93	1,919	1,826
二見	208	7.1	△60	233	293	136	1,228	1,092	132	982	850

表11. 地区別人口動態の推移

年次	全市				本庁地区				大久保地区			
	人口増加数	自然増加	社会増加	市内移動	人口増加数	自然増加	社会増加	市内移動	人口増加数	自然増加	社会増加	市内移動
H31・R1	822	△295	1,117	-	△17	△171	508	△354	475	10	336	129
H30	1,946	△53	1,999	-	1,011	△82	1,245	△152	656	124	459	73
29	2,380	△34	2,414	-	1,333	△101	1,538	△104	752	85	569	98
28	747	6	741	-	212	△73	467	△182	751	133	468	150
27	496	△57	553	-	180	△210	552	△162	442	167	121	154
26	505	2	503	-	△8	△106	211	△113	729	92	352	285
25	456	29	427	-	△178	△92	158	△244	864	152	399	313
24	△256	204	△460	-	△419	△34	△205	△180	551	159	222	170
23	△288	127	△415	-	△267	△114	△322	169	267	141	191	△65
22	△344	174	△518	-	△257	△60	△103	△94	135	145	△27	17

年次	魚住地区				二見地区			
	人口増加数	自然増加	社会増加	市内移動	人口増加数	自然増加	社会増加	市内移動
H31・R1	156	△74	137	93	208	△60	136	132
H30	137	△77	165	49	142	△18	130	30
29	58	△31	121	△32	237	13	186	38
28	△18	△46	△47	75	△198	△8	△147	△43
27	△145	△25	△134	14	19	11	14	△6
26	△150	△9	2	△143	△66	25	△62	△29
25	△168	△37	△39	△92	△62	6	△91	23
24	△134	50	△212	28	△254	29	△265	△18
23	△131	69	△148	△52	△157	31	△136	△52
22	△131	52	△288	105	△91	37	△100	△28

(人)

図8. 地区別社会動態の推移（転入数－転出数）

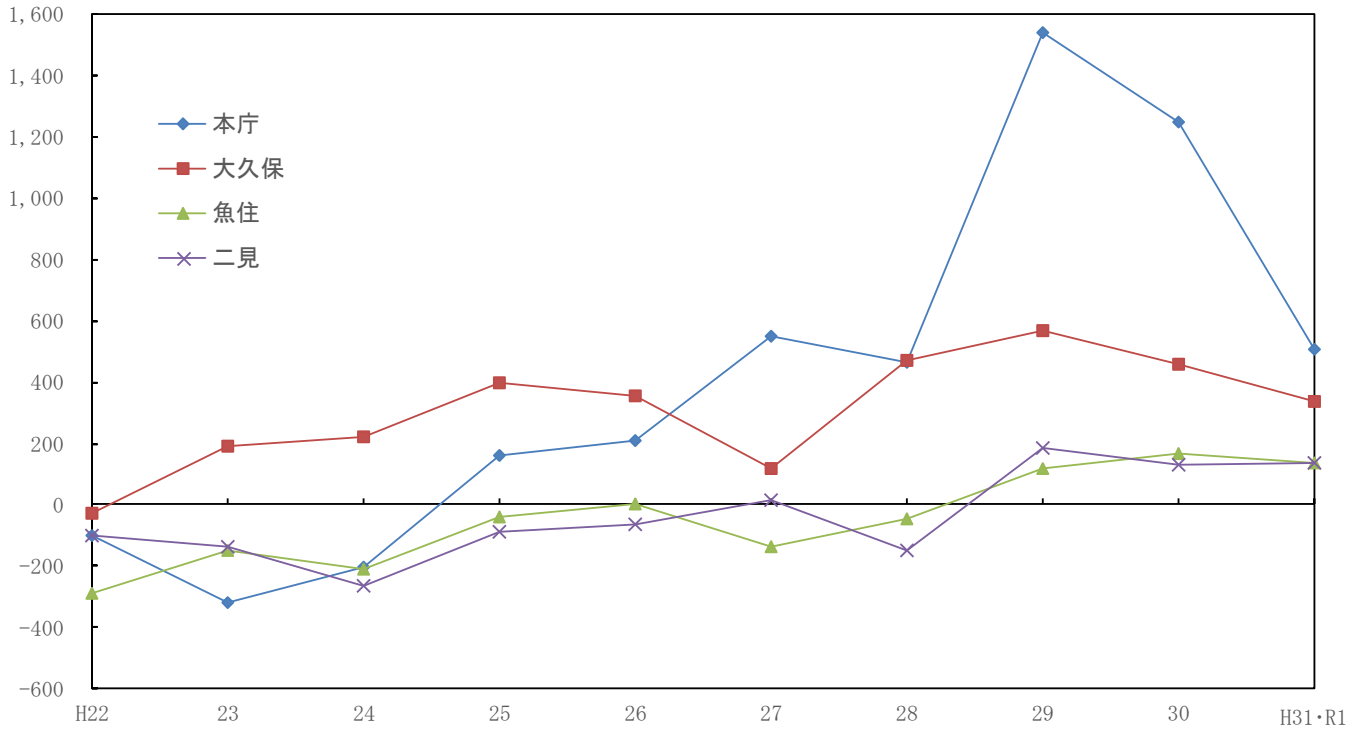


表12. 人口動態の推移

年次	人口 増加数	人口 増加率	自然 増加数	自然 増加率	出生	出生率	死亡	死亡率
H31・R1	822	2.7	△295	△1.0	2,696	9.0	2,991	10.0
H30	1,946	6.5	△53	△0.2	2,819	9.5	2,872	9.6
29	2,380	8.0	△34	△0.1	2,730	9.2	2,764	9.3
28	747	2.5	6	0.0	2,713	9.2	2,707	9.2
27	496	1.7	△57	△0.2	2,652	9.0	2,709	9.2
26	505	1.7	2	0.0	2,570	8.8	2,568	8.8
25	456	1.6	29	0.1	2,627	9.0	2,598	8.9
24	△256	△0.9	204	0.7	2,692	9.3	2,488	8.6
23	△288	△1.0	127	0.4	2,645	9.1	2,518	8.7
22	△344	△1.2	174	0.6	2,669	9.2	2,495	8.6
21	828	2.8	364	1.2	2,804	9.6	2,440	8.3
20	367	1.3	419	1.4	2,741	9.4	2,322	7.9
19	955	3.3	460	1.6	2,664	9.1	2,204	7.6
18	124	0.4	501	1.7	2,779	9.5	2,278	7.8
17	△218	△0.7	400	1.4	2,645	9.1	2,245	7.7
16	355	1.2	632	2.2	2,729	9.3	2,097	7.2
15	△319	△1.1	761	2.6	2,884	9.9	2,123	7.3
14	△365	△1.2	1,035	3.5	3,026	10.4	1,991	6.8
13	△461	△1.6	1,229	4.2	3,223	11.0	1,994	6.8
12	296	1.0	1,329	4.5	3,341	11.4	2,012	6.9
11	143	0.5	1,294	4.4	3,311	11.2	2,017	6.8
10	1,864	6.3	1,480	5.0	3,423	11.6	1,943	6.6
9	3,023	10.3	1,485	5.1	3,349	11.5	1,864	6.4
8	2,058	7.1	1,497	5.2	3,316	11.5	1,819	6.3
7	3,186	11.1	1,400	4.9	3,253	11.3	1,853	6.4
6	2,252	8.0	1,391	4.9	3,227	11.4	1,836	6.5
5	2,586	9.2	1,297	4.6	3,076	11.0	1,779	6.3
4	2,566	9.2	1,506	5.4	3,219	11.6	1,713	6.2
3	4,644	16.9	1,332	4.8	3,063	11.1	1,731	6.3
2	3,814	14.1	1,380	5.1	3,025	11.2	1,645	6.1
S64・H1	4,166	15.6	1,327	5.0	2,931	10.9	1,604	6.0
S63	1,856	7.0	1,340	5.1	2,933	11.1	1,593	6.0
62	345	1.3	1,488	5.7	2,963	11.3	1,475	5.6
61	△639	△2.4	1,634	6.2	3,102	11.8	1,468	5.6
60	△203	△0.8	1,859	7.1	3,295	12.5	1,436	5.5
59	663	2.5	2,112	8.0	3,526	13.4	1,414	5.4
58	668	2.5	2,262	8.6	3,703	14.1	1,441	5.5
57	3,271	12.5	2,488	9.5	3,788	14.4	1,300	5.0
56	3,290	12.7	2,512	9.7	3,847	14.9	1,335	5.2
55	4,033	15.8	2,566	10.1	3,841	15.1	1,275	5.0
54	3,628	14.4	2,899	11.5	4,074	16.2	1,175	4.7
53	3,815	15.4	3,077	12.4	4,311	17.4	1,234	5.0
52	4,563	18.7	3,152	12.9	4,338	17.8	1,186	4.9
51	4,701	19.6	3,385	14.1	4,539	19.0	1,154	4.8
50	4,042	17.2	3,602	15.3	4,803	20.4	1,201	5.1

(単位：人，%)

社会 増加数	社会 増加率	転入	転入率	転出	転出率	10月1日現在 推計人口	年次
1,117	3.7	11,720	39.2	10,603	35.5	299,094	H31・R1
1,999	6.7	12,125	40.7	10,126	34.0	297,920	H30
2,414	8.2	12,479	42.2	10,065	34.0	295,908	29
741	2.5	10,948	37.3	10,207	34.8	293,710	28
553	1.9	11,045	37.6	10,492	35.8	293,409	※ 27
503	1.7	10,740	36.9	10,237	35.1	291,357	26
427	1.5	10,904	37.5	10,477	36.0	290,909	25
△460	△1.6	10,556	36.3	11,016	37.9	290,657	24
△415	△1.4	10,525	36.2	10,940	37.6	290,856	23
△518	△1.8	10,418	35.8	10,936	37.6	290,959	※ 22
464	1.6	11,453	39.0	10,989	37.5	293,299	21
△52	△0.2	11,411	39.0	11,463	39.2	292,247	20
495	1.7	11,858	40.6	11,363	38.9	291,783	19
△377	△1.3	11,864	40.8	12,241	42.1	291,063	18
△618	△2.1	11,399	39.2	12,017	41.3	291,027	※ 17
△277	△0.9	11,853	40.6	12,130	41.5	292,291	16
△1,080	△3.7	12,098	41.4	13,178	45.1	291,876	15
△1,400	△4.8	12,152	41.6	13,552	46.4	292,280	14
△1,690	△5.8	12,678	43.3	14,368	49.0	292,961	13
△1,033	△3.5	14,261	48.7	15,294	52.2	293,117	※ 12
△1,151	△3.9	14,595	49.4	15,746	53.3	295,324	11
384	1.3	16,029	54.4	15,645	53.1	294,700	10
1,538	5.3	17,427	59.6	15,889	54.4	292,253	9
561	1.9	16,946	58.6	16,385	56.6	289,284	8
1,786	6.2	18,517	64.4	16,731	58.2	287,606	※ 7
861	3.0	16,824	59.5	15,963	56.4	282,912	6
1,289	4.6	15,919	56.7	14,630	52.1	280,795	5
1,060	3.8	15,113	54.3	14,053	50.5	278,458	4
3,312	12.0	17,003	61.7	13,691	49.7	275,399	3
2,434	9.0	15,975	59.0	13,541	50.0	270,722	※ 2
2,839	10.6	16,029	59.9	13,190	49.3	267,698	S64・H1
516	2.0	13,849	52.4	13,333	50.5	264,274	S63
△1,143	△4.3	13,444	51.1	14,587	55.4	263,124	62
△2,273	△8.6	11,845	45.0	14,118	53.7	263,033	61
△2,062	△7.8	12,204	46.3	14,266	54.2	263,363	※ 60
△1,449	△5.5	12,327	46.7	13,776	52.2	263,825	59
△1,594	△6.1	12,952	49.3	14,546	55.3	262,960	58
783	3.0	15,303	58.4	14,520	55.4	262,156	57
778	3.0	15,422	59.6	14,644	56.6	258,640	56
1,467	5.8	16,197	63.6	14,730	57.8	254,869	※ 55
729	2.9	17,495	69.5	16,766	66.6	251,902	54
738	3.0	16,497	66.4	15,759	63.4	248,422	53
1,411	5.8	17,852	73.1	16,441	67.3	244,310	52
1,316	5.5	17,529	73.2	16,213	67.7	239,401	51
440	1.9	16,112	68.6	15,672	66.7	234,905	※ 50

※国勢調査人口

表13. 月別人口動態の推移

年次・月	自然動態								
	自然増加数			出生			死亡		
	総数	男	女	総数	男	女	総数	男	女
H31・R1	△295	△165	△130	2,696	1,409	1,287	2,991	1,574	1,417
1月	△107	△57	△50	216	115	101	323	172	151
2	△34	△26	△8	220	118	102	254	144	110
3	△39	△12	△27	217	114	103	256	126	130
4	△27	△5	△22	218	109	109	245	114	131
5	△1	△10	9	226	118	108	227	128	99
6	△42	△10	△32	171	93	78	213	103	110
7	30	-	30	248	126	122	218	126	92
8	△18	△7	△11	223	119	104	241	126	115
9	△25	△11	△14	228	123	105	253	134	119
10	15	23	△8	245	142	103	230	119	111
11	△24	△29	5	238	103	135	262	132	130
12	△23	△21	△2	246	129	117	269	150	119
H30	△53	△14	△39	2,819	1,464	1,355	2,872	1,478	1,394
29	△34	△54	20	2,730	1,380	1,350	2,764	1,434	1,330
28	6	△81	87	2,713	1,347	1,366	2,707	1,428	1,279
27	△57	△107	50	2,652	1,333	1,319	2,709	1,440	1,269
26	2	△40	42	2,570	1,310	1,260	2,568	1,350	1,218
年次・月	社会動態								
	社会増加数			転入			転出		
	総数	男	女	総数	男	女	総数	男	女
H31・R1	1,117	599	518	11,720	6,162	5,558	10,603	5,563	5,040
1月	153	93	60	845	440	405	692	347	345
2	165	112	53	935	508	427	770	396	374
3	△250	△149	△101	1,866	978	888	2,116	1,127	989
4	283	175	108	1,255	650	605	972	475	497
5	163	67	96	928	472	456	765	405	360
6	256	145	111	945	529	416	689	384	305
7	38	26	12	882	479	403	844	453	391
8	29	9	20	826	431	395	797	422	375
9	9	△7	16	833	431	402	824	438	386
10	136	72	64	904	478	426	768	406	362
11	44	19	25	743	378	365	699	359	340
12	91	37	54	758	388	370	667	351	316
H30	1,999	1,090	909	12,125	6,436	5,689	10,126	5,346	4,780
29	2,414	1,166	1,248	12,479	6,558	5,921	10,065	5,392	4,673
28	741	359	382	10,948	5,749	5,199	10,207	5,390	4,817
27	553	230	323	11,045	5,795	5,250	10,492	5,565	4,927
26	503	143	360	10,740	5,604	5,136	10,237	5,461	4,776

表14. 地区別・月別人口動態の推移

年次・月	全 市							本 庁 地 区							
	人口 増加数	自然 増加数	出生	死亡	社会 増加数	転入	転出	人口 増加数	自然 増加数	出生	死亡	社会 増加数	転入	転出	
H31・R1	822	△295	2,696	2,991	1,117	11,720	10,603	△17	△171	1,305	1,476	154	5,715	5,207	
1月	46	△107	216	323	153	845	692	△61	△58	103	161	△3	421	388	
2	131	△34	220	254	165	935	770	49	△29	101	130	78	482	395	
3	△289	△39	217	256	△250	1,866	2,116	△57	△26	105	131	△31	1,004	1,017	
4	256	△27	218	245	283	1,255	972	116	5	114	109	111	596	474	
5	162	△1	226	227	163	928	765	58	2	121	119	56	452	365	
6	214	△42	171	213	256	945	689	34	△16	93	109	50	455	342	
7	68	30	248	218	38	882	844	26	12	119	107	14	410	379	
8	11	△18	223	241	29	826	797	△78	△15	110	125	△63	391	405	
9	△16	△25	228	253	9	833	824	△75	△14	109	123	△61	364	417	
10	151	15	245	230	136	904	768	12	12	115	103	-	435	386	
11	20	△24	238	262	44	743	699	△70	△30	99	129	△40	335	327	
12	68	△23	246	269	91	758	667	29	△14	116	130	43	370	312	
H30	1,946	△53	2,819	2,872	1,999	12,125	10,126	1,011	△82	1,361	1,443	1,093	6,135	4,890	
29	2,380	△34	2,730	2,764	2,414	12,479	10,065	1,333	△101	1,284	1,385	1,434	6,426	4,888	
28	747	6	2,713	2,707	741	10,948	10,207	212	△73	1,278	1,351	285	5,555	5,088	
27	496	△57	2,652	2,709	553	11,045	10,492	180	△210	1,217	1,427	390	5,661	5,109	
26	505	2	2,570	2,568	503	10,740	10,237	△8	△106	1,184	1,290	98	5,287	5,076	
年次・月	大 久 保 地 区							魚 住 地 区							
	人口 増加数	自然 増加数	出生	死亡	社会 増加数	転入	転出	人口 増加数	自然 増加数	出生	死亡	社会 増加数	転入	転出	
H31・R1	475	10	759	749	465	2,926	2,590	156	△74	399	473	230	1,851	1,714	
1月	66	△17	63	80	83	210	147	5	△27	26	53	32	127	97	
2	46	△6	65	71	52	246	193	35	6	38	32	29	131	116	
3	△119	6	65	59	△125	442	567	△60	△19	25	44	△41	264	307	
4	60	△17	52	69	77	327	238	77	△6	35	41	83	211	149	
5	97	2	60	58	95	228	165	△6	△2	32	34	△4	145	136	
6	99	△1	50	51	100	232	172	45	△9	21	30	54	165	111	
7	△9	10	64	54	△19	214	240	12	8	44	36	4	137	134	
8	45	6	59	53	39	194	183	13	△10	33	43	23	141	133	
9	21	△5	59	64	26	224	200	22	△5	34	39	27	152	122	
10	70	1	62	61	69	220	170	35	5	44	39	30	146	147	
11	52	14	85	71	38	186	156	△2	-	34	34	△2	129	137	
12	47	17	75	58	30	203	159	△20	△15	33	48	△5	103	125	
H30	656	124	833	709	532	3,002	2,543	137	△77	384	461	214	1,834	1,669	
29	752	85	788	703	667	3,032	2,463	58	△31	410	441	89	1,842	1,721	
28	751	133	806	673	618	2,885	2,417	△18	△46	412	458	28	1,611	1,658	
27	442	167	787	620	275	2,789	2,668	△145	△25	401	426	△120	1,615	1,749	
26	729	92	747	655	637	2,741	2,389	△150	△9	388	397	△141	1,697	1,695	
年次・月	二 見 地 区														
	人口 増加数	自然 増加数	出生	死亡	社会 増加数	転入	転出								
H31・R1	208	△60	233	293	268	1,228	1,092								
1月	36	△5	24	29	41	87	60								
2	1	△5	16	21	6	76	66								
3	△53	-	22	22	△53	156	225								
4	3	△9	17	26	12	121	111								
5	13	△3	13	16	16	103	99								
6	36	△16	7	23	52	93	64								
7	39	-	21	21	39	121	91								
8	31	1	21	20	30	100	76								
9	16	△1	26	27	17	93	85								
10	34	△3	24	27	37	103	65								
11	40	△8	20	28	48	93	79								
12	12	△11	22	33	23	82	71								
H30	142	△18	241	259	160	1,154	1,024								
29	237	13	248	235	224	1,179	993								
28	△198	△8	217	225	△190	897	1,044								
27	19	11	247	236	8	980	966								
26	△66	25	251	226	△91	1,015	1,077								

注) 地区別の社会増加数には、市内移動を含む。

表15. 県内市郡別の社会動態(市郡別明石市への転入者数・明石市からの転出者数)

市郡別	平成31年・令和元年			平成30年			29年			28年			27年		
	転入	転出	差引	転入	転出	差引	転入	転出	差引	転入	転出	差引	転入	転出	差引
神戸市	3,281	2,944	337	3,574	2,631	943	3,730	2,728	1,002	3,269	2,891	378	3,359	3,152	207
東灘区	197	180	17	226	165	61	281	158	123	172	151	21	165	180	△15
灘区	148	177	△29	168	109	59	169	156	13	156	133	23	103	149	△46
中央区	272	300	△28	282	315	△33	328	292	36	246	286	△40	245	289	△44
兵庫区	248	228	20	207	196	11	196	182	14	202	177	25	189	171	18
長田区	140	141	△1	148	121	27	135	102	33	127	100	27	146	126	20
須磨区	255	216	39	281	173	108	344	210	134	283	248	35	283	185	98
垂水区	693	584	109	827	544	283	742	522	220	688	641	47	781	772	9
北区	168	136	32	184	133	51	214	138	76	156	127	29	183	149	34
西区	1,160	982	178	1,251	875	376	1,321	968	353	1,239	1,028	211	1,264	1,131	133
阪神	771	752	19	789	773	16	765	699	66	735	757	△22	758	717	41
尼崎市	215	196	19	211	262	△51	213	222	△9	205	186	19	212	204	8
西宮市	263	264	△1	278	234	44	276	213	63	256	291	△35	244	242	2
芦屋市	60	89	△29	85	68	17	83	80	3	74	59	15	122	93	29
伊丹市	65	73	△8	66	53	13	49	30	19	80	69	11	52	58	△6
宝塚市	69	80	△11	69	64	5	65	73	△8	53	73	△20	63	62	1
川西市	33	24	9	30	38	△8	35	31	4	27	27	-	23	30	△7
三田市	62	24	38	48	53	△5	41	47	△6	35	49	△14	35	25	10
川辺郡	4	2	2	2	1	1	3	3	-	5	3	2	7	3	4
東播磨	1,735	1,415	320	1,750	1,323	427	2,004	1,355	649	1,609	1,338	271	1,683	1,349	334
加古川市	915	744	171	935	643	292	1,109	721	388	912	665	247	874	679	195
西脇市	23	19	4	30	33	△3	33	21	12	31	28	3	29	9	20
三木市	110	94	16	81	71	10	127	108	19	83	97	△14	142	91	51
高砂市	226	125	101	196	132	64	229	116	113	163	119	44	201	135	66
小野市	54	47	7	59	54	5	54	46	8	46	53	△7	81	51	30
加西市	40	25	15	42	23	19	36	16	20	30	26	4	28	21	7
加東市	49	32	17	46	27	19	48	19	29	34	39	△5	54	43	11
加古郡	307	319	△12	342	332	10	353	299	54	300	302	△2	267	313	△46
多可郡	11	10	1	19	8	11	15	9	6	10	9	1	7	7	-
西播磨	831	568	263	743	482	261	752	506	246	666	496	170	688	521	167
姫路市	630	427	203	558	392	166	565	376	189	549	359	190	519	402	117
相生市	20	11	9	24	14	10	22	10	12	9	9	-	18	8	10
赤穂市	24	29	△5	32	9	23	31	29	2	25	9	16	34	23	11
宍粟市	20	8	12	21	11	10	23	19	4	9	20	△11	22	11	11
たつの市	53	27	26	52	30	22	47	23	24	20	37	△17	30	31	△1
神崎郡	29	33	△4	19	12	7	31	22	9	21	27	△6	28	23	5
揖保郡	36	13	23	22	8	14	15	18	△3	17	20	△3	18	16	2
赤穂郡	6	9	△3	6	3	3	11	5	6	4	8	△4	11	2	9
佐用郡	13	11	2	9	3	6	7	4	3	12	7	5	8	5	3
淡路	144	57	87	167	101	66	128	66	62	126	77	49	128	89	39
洲本市	46	12	34	49	18	31	47	26	21	52	28	24	35	25	10
南あわじ市	30	21	9	44	30	14	25	14	11	24	10	14	36	27	9
淡路市	68	24	44	74	53	21	56	26	30	50	39	11	57	37	20
但馬	82	44	38	85	58	27	67	54	13	76	48	28	60	42	18
豊岡市	37	16	21	52	30	22	27	32	△5	36	27	9	33	21	12
養父市	8	11	△3	8	8	-	14	2	12	12	3	9	2	10	△8
朝来市	19	10	9	9	16	△7	13	11	2	22	11	11	12	4	8
美方郡	18	7	11	16	4	12	13	9	4	6	7	△1	13	7	6
丹波	26	34	△8	38	23	15	39	37	2	37	34	3	41	22	19
篠山市	13	12	1	13	10	3	22	14	8	19	15	4	18	14	4
丹波市	13	22	△9	25	13	12	17	23	△6	18	19	△1	23	8	15
合計	6,870	5,814	1,056	7,146	5,391	1,755	7,485	5,445	2,040	6,518	5,641	877	6,717	5,892	825

表16. 都道府県別の社会動態(都道府県別明石市への転入者数・明石市からの転出者数)

都道府県別	平成31年・令和元年			平成30年			29年			28年			27年		
	転入	転出	差引	転入	転出	差引	転入	転出	差引	転入	転出	差引	転入	転出	差引
大阪府	1,071	1,141	△70	1,055	1,044	11	1,079	995	84	943	988	△45	908	950	△42
京都府	224	172	52	228	203	25	207	207	-	195	214	△19	217	182	35
奈良県	95	84	11	90	91	△1	99	57	42	78	74	4	87	87	-
和歌山県	53	46	7	52	47	5	56	41	15	44	40	4	50	39	11
滋賀県	99	99	-	92	113	△21	103	111	△8	89	111	△22	104	88	16
北海道	55	40	15	36	64	△28	36	56	△20	43	38	5	54	56	△2
青森県	21	5	16	6	3	3	7	5	2	10	10	-	2	2	-
岩手県	4	10	△6	7	10	△3	11	3	8	5	9	△4	4	7	△3
宮城県	22	24	△2	23	18	5	26	23	3	28	28	-	22	25	△3
秋田県	5	3	2	2	3	△1	2	4	△2	3	1	2	6	4	2
山形県	7	6	1	6	3	3	3	5	△2	2	4	△2	3	1	2
福島県	8	16	△8	30	18	12	31	16	15	15	26	△11	11	20	△9
茨城県	43	28	15	74	40	34	61	55	6	41	34	7	48	52	△4
栃木県	19	27	△8	21	16	5	24	25	△1	35	25	10	23	29	△6
群馬県	18	10	8	20	19	1	23	16	7	4	20	△16	18	22	△4
埼玉県	112	126	△14	89	100	△11	80	142	△62	89	112	△23	111	103	8
千葉県	114	155	△41	123	103	20	108	164	△56	129	146	△17	135	167	△32
東京都	280	485	△205	282	550	△268	353	463	△110	307	535	△228	316	491	△175
神奈川県	166	261	△95	241	221	20	242	244	△2	210	225	△15	195	264	△69
新潟県	24	11	13	15	17	△2	18	19	△1	12	5	7	4	13	△9
富山県	12	20	△8	16	13	3	12	18	△6	21	16	5	19	11	8
石川県	28	21	7	36	27	9	35	41	△6	31	19	12	31	36	△5
福井県	27	17	10	33	24	9	32	12	20	19	22	△3	24	10	14
山梨県	8	4	4	8	9	△1	14	7	7	16	11	5	8	11	△3
長野県	24	16	8	33	19	14	32	23	9	32	14	18	42	13	29
岐阜県	38	35	3	42	20	22	45	28	17	22	17	5	27	40	△13
静岡県	62	51	11	56	61	△5	68	46	22	52	65	△13	63	51	12
愛知県	228	235	△7	228	232	△4	248	193	55	192	236	△44	164	212	△48
三重県	56	47	9	52	40	12	61	49	12	57	59	△2	47	42	5
鳥取県	46	25	21	63	27	36	30	35	△5	29	32	△3	51	33	18
島根県	24	21	3	34	17	17	23	26	△3	31	23	8	26	30	△4
岡山県	170	159	11	138	149	△11	172	129	43	139	126	13	173	161	12
広島県	163	141	22	197	124	73	194	139	55	144	127	17	122	148	△26
山口県	45	34	11	46	39	7	49	46	3	37	33	4	42	47	△5
徳島県	66	39	27	45	51	△6	62	36	26	50	39	11	53	44	9
香川県	77	58	19	56	34	22	55	58	△3	58	68	△10	50	43	7
愛媛県	49	32	17	74	44	30	67	41	26	47	46	1	58	52	6
高知県	30	15	15	47	31	16	42	35	7	27	17	10	47	20	27
福岡県	142	151	△9	155	168	△13	131	118	13	139	131	8	120	131	△11
佐賀県	21	14	7	11	10	1	13	17	△4	15	14	1	12	11	1
長崎県	48	23	25	57	30	27	54	33	21	42	36	6	21	39	△18
熊本県	42	25	17	23	22	1	31	38	△7	31	13	18	23	27	△4
大分県	28	10	18	24	26	△2	27	15	12	24	26	△2	20	10	10
宮崎県	12	25	△13	27	22	5	35	22	13	16	20	△4	24	14	10
鹿児島県	29	26	3	38	28	10	31	21	10	24	27	△3	41	36	5
沖縄県	49	46	3	38	43	△5	25	26	△1	17	28	△11	28	29	△1
国外	764	654	110	770	593	177	668	549	119	675	533	142	523	547	△24
合計	4,728	4,693	35	4,839	4,586	253	4,825	4,452	373	4,269	4,443	△174	4,177	4,450	△273

表17. 町名別人口動態(平成31年・令和元年中) ー住民基本台帳人口ー

町名	人口 増加数	自然動態			社会動態			市内 移動
		増加数	出生数	死亡数	増加数	転入数	転出数	
松が丘1丁目	△47	△41	6	47	△15	53	68	9
松が丘2丁目	21	△3	10	13	32	104	72	△8
松が丘3丁目	11	△8	6	14	△8	19	27	27
松が丘4丁目	△40	△19	9	28	△1	69	70	△20
松が丘5丁目	△33	△11	4	15	△7	19	26	△15
松が丘北町	△12	△6	1	7	△9	21	30	3
大蔵谷奥	10	2	7	5	1	27	26	7
東山町	△32	△8	2	10	△16	10	26	△8
朝霧北町	2	-	8	8	-	31	31	2
朝霧台	△8	△1	9	10	△10	15	25	3
朝霧山手町	△17	△9	3	12	△8	20	28	-
朝霧南町1丁目	△5	△1	-	1	△5	7	12	1
朝霧南町2丁目	40	19	21	2	19	47	28	2
朝霧南町3丁目	4	△10	4	14	13	32	19	1
朝霧南町4丁目	7	△4	6	10	6	33	27	5
朝霧東町1丁目	18	8	10	2	11	37	26	△1
朝霧東町2丁目	23	△6	8	14	4	38	34	25
朝霧東町3丁目	△10	△3	5	8	2	20	18	△9
朝霧町1丁目	△13	△10	4	14	△7	11	18	4
朝霧町2丁目	42	△3	5	8	22	39	17	23
朝霧町3丁目	△3	△1	7	8	5	22	17	△7
北朝霧丘1丁目	86	-	6	6	65	96	31	21
北朝霧丘2丁目	△3	-	2	2	△3	13	16	-
東朝霧丘	12	△10	15	25	33	94	61	△11
中朝霧丘	△3	△11	1	12	2	36	34	6
西朝霧丘	△12	△5	2	7	△2	18	20	△5
荷山町	△2	△5	5	10	△8	19	27	11
東野町	56	9	37	28	39	154	115	8
太寺大野町	30	1	7	6	7	28	21	22
太寺天王町	22	△1	10	11	17	42	25	6
太寺1丁目	△13	△4	10	14	18	49	31	△27
太寺2丁目	24	4	8	4	12	35	23	8
太寺3丁目	△4	△5	5	10	1	20	19	-
太寺4丁目	△16	△2	6	8	△10	20	30	△4
東人丸町	△7	△6	5	11	△19	37	56	18
人丸町	△8	△9	1	10	4	24	20	△3
山下町	17	△6	6	12	17	46	29	6
上ノ丸1丁目	△10	△1	6	7	3	34	31	△12
上ノ丸2丁目	21	4	14	10	26	58	32	△9
上ノ丸3丁目	△2	△1	9	10	△5	18	23	4
明石公園	-	-	-	-	-	-	-	-
鷹匠町	△45	△5	7	12	△11	56	67	△29
茶園場町	△13	△9	5	14	△6	23	29	2
大蔵八幡町	△12	△6	11	17	△9	28	37	3
大蔵町	3	△1	10	11	10	17	7	△6
大蔵中町	9	△7	4	11	11	29	18	5
大蔵本町	△17	△11	1	12	6	23	17	△12
大蔵天神町	△9	△8	2	10	△2	18	20	1
天文町1丁目	△1	△2	-	2	△4	4	8	5
天文町2丁目	3	△1	3	4	2	22	20	2

町名	人口 増加数	自然動態			社会動態			市内 移動
		増加数	出生数	死亡数	増加数	転入数	転出数	
相生町1丁目	△20	△4	2	6	△5	21	26	△11
相生町2丁目	△1	-	9	9	3	47	44	△4
中崎1丁目	1	1	4	3	7	15	8	△7
中崎2丁目	81	15	25	10	34	83	49	32
鍛冶屋町	△6	△2	-	2	4	15	11	△8
桜町	△3	4	13	9	14	47	33	△21
東仲ノ町	△12	△2	8	10	△5	52	57	△5
大明石町1丁目	34	23	33	10	△11	64	75	22
大明石町2丁目	12	△1	8	9	19	64	45	△6
本町1丁目	26	2	8	6	14	43	29	10
本町2丁目	5	1	8	7	-	48	48	4
材木町	△11	△10	2	12	△2	15	17	1
樽屋町	25	16	25	9	2	89	87	7
日富美町	△7	△2	7	9	△3	18	21	△2
大観町	△13	△4	8	12	△3	20	23	△6
港町	△21	△9	3	12	-	21	21	△12
岬町	△22	△15	2	17	△1	11	12	△6
大蔵海岸通1丁目	-	-	-	-	-	-	-	-
大蔵海岸通2丁目	-	-	-	-	-	-	-	-
西新町1丁目	△20	△8	6	14	△5	32	37	△7
西新町2丁目	17	-	15	15	15	41	26	2
西新町3丁目	2	△4	3	7	5	32	27	1
北王子町	9	△3	13	16	3	24	21	9
王子1丁目	△6	-	6	6	△6	17	23	-
王子2丁目	25	6	12	6	17	51	34	2
南王子町	△11	△3	7	10	△2	25	27	△6
大道町1丁目	△10	△1	7	8	△6	27	33	△3
大道町2丁目	4	-	3	3	19	47	28	△15
硯町1丁目	△2	1	8	7	△4	27	31	1
硯町2丁目	△33	△7	8	15	2	51	49	△28
硯町3丁目	△15	△1	13	14	△16	33	49	2
田町1丁目	13	3	8	5	2	18	16	8
田町2丁目	20	△1	2	3	24	47	23	△3
新明町	17	3	7	4	16	28	12	△2
船上町	3	2	9	7	4	21	17	△3
和坂稻荷町	△4	-	2	2	△1	6	7	△3
宮の上	33	3	13	10	24	78	54	6
立石1丁目	△3	-	2	2	△4	6	10	1
立石2丁目	△3	-	4	4	△3	13	16	-
貴崎1丁目	△12	△2	-	2	△11	4	15	1
貴崎2丁目	△47	△13	1	14	△16	1	17	△18
貴崎3丁目	△25	△2	6	8	△21	36	57	△2
貴崎4丁目	△12	△4	5	9	△5	30	35	△3
貴崎5丁目	△3	△5	3	8	△2	29	31	4
南貴崎町	5	-	3	3	2	19	17	3
林崎町1丁目	11	△1	2	3	3	7	4	9
林崎町2丁目	△8	△3	4	7	3	21	18	△8
林崎町3丁目	△14	△5	6	11	△1	44	45	△8
林1丁目	4	5	10	5	2	14	12	△3
林2丁目	△10	△4	4	8	△8	11	19	2

町名	人口 増加数	自然動態			社会動態			市内 移動
		増加数	出生数	死亡数	増加数	転入数	転出数	
林3丁目	△4	△5	3	8	△2	14	16	3
松江	△18	6	22	16	14	88	74	△38
和坂1丁目	31	6	21	15	11	63	52	14
和坂2丁目	-	1	12	11	2	23	21	△3
和坂3丁目	8	△3	5	8	4	32	28	7
西明石町1丁目	△5	△1	2	3	△5	10	15	1
西明石町2丁目	-	△3	2	5	△2	10	12	5
西明石町3丁目	5	△2	3	5	-	8	8	7
西明石町4丁目	7	△2	4	6	5	16	11	4
西明石町5丁目	4	△6	2	8	9	38	29	1
川崎町	△8	△1	9	10	△10	32	42	3
西明石南町1丁目	2	△6	2	8	5	21	16	3
西明石南町2丁目	△52	△8	7	15	△22	57	79	△22
西明石南町3丁目	△32	46	51	5	△11	112	123	△67
和坂	△8	14	18	4	△13	61	74	△9
花園町	13	1	2	1	5	10	5	7
松の内1丁目	-	△2	17	19	10	92	82	△8
松の内2丁目	23	18	25	7	21	109	88	△16
野々上1丁目	△5	△1	12	13	1	34	33	△5
野々上2丁目	△19	△2	4	6	8	42	34	△25
野々上3丁目	△2	9	17	8	△3	63	66	△8
小久保1丁目	7	16	20	4	31	117	86	△40
小久保2丁目	4	△5	4	9	3	63	60	6
小久保3丁目	△22	13	19	6	9	87	78	△44
小久保4丁目	△24	7	14	7	5	58	53	△36
小久保5丁目	△22	9	14	5	△9	58	67	△22
小久保6丁目	28	17	24	7	28	84	56	△17
西明石北町1丁目	5	△3	4	7	1	19	18	7
西明石北町2丁目	△12	△2	6	8	△5	9	14	△5
西明石北町3丁目	△8	-	9	9	△5	33	38	△3
鳥羽	54	4	33	29	51	175	124	△1
西明石東町	△2	△1	5	6	△2	27	29	1
旭が丘	△26	△11	5	16	6	44	38	△21
明南町1丁目	△19	△1	5	6	△4	14	18	△14
明南町2丁目	28	6	20	14	7	59	52	15
明南町3丁目	△2	△2	-	2	-	-	-	-
沢野1丁目	10	2	4	2	△1	15	16	9
沢野2丁目	△5	△9	5	14	6	9	3	△2
小久保	△6	△1	4	5	△11	27	38	6
西明石西町1丁目	△4	△2	5	7	△7	16	23	5
西明石西町2丁目	△10	-	10	10	△10	34	44	-
別所町	△16	-	13	13	8	62	54	△24
東藤江1丁目	△6	△4	11	15	15	60	45	△17
東藤江2丁目	△5	△8	5	13	-	13	13	3
藤が丘1丁目	△42	△16	2	18	△15	18	33	△11
藤が丘2丁目	△3	△12	2	14	△4	20	24	13
藤江	84	17	132	115	64	411	347	3
本庁地区計	△17	△171	1,305	1,476	508	5,715	5,207	△354

町名	人口 増加数	自然動態			社会動態			市内 移動
		増加数	出生数	死亡数	増加数	転入数	転出数	
松陰新田	1	△3	-	3	1	2	1	3
森田	30	16	35	19	17	88	71	△3
松陰	181	44	68	24	78	182	104	59
松陰山手	70	23	23	-	28	32	4	19
大久保町	20	27	80	53	△1	192	193	△6
駅前1丁目	27	11	20	9	24	82	58	△8
駅前2丁目	15	7	15	8	1	60	59	7
大窪	191	△20	159	179	205	707	502	6
山手台1丁目	-	△10	3	13	△3	11	14	13
山手台2丁目	△5	△5	4	9	△2	15	17	2
山手台3丁目	△29	△11	1	12	△3	12	15	△15
山手台4丁目	△1	7	7	-	-	9	9	△8
高丘1丁目	△13	△16	4	20	△11	16	27	14
高丘2丁目	△17	△14	-	14	△5	7	12	2
高丘3丁目	△19	△10	16	26	△8	69	77	△1
高丘4丁目	△6	-	1	1	△2	2	4	△4
高丘5丁目	27	△9	8	17	32	97	65	4
高丘6丁目	8	△4	2	6	△2	7	9	14
高丘7丁目	△40	△19	7	26	△12	83	95	△9
西脇	△66	△9	16	25	△5	86	91	△52
緑が丘	△14	△5	2	7	△15	10	25	6
茜1丁目	10	9	9	-	9	19	10	△8
茜2丁目	81	9	11	2	13	28	15	59
茜3丁目	32	9	14	5	10	15	5	13
谷八木	84	40	74	34	59	289	230	△15
八木	91	△4	32	36	38	116	78	57
福田	2	1	2	1	△7	16	23	8
福田1丁目	10	4	7	3	5	22	17	1
福田2丁目	△1	2	4	2	△6	6	12	3
福田3丁目	22	1	5	4	2	22	20	19
江井島	△17	△2	51	53	15	225	210	△30
西島	△89	△40	60	100	△36	257	293	△13
わかば	△8	△4	9	13	1	41	40	△5
ゆりのき通1丁目	△100	△14	6	20	△86	75	161	-
ゆりのき通2丁目	△2	△1	4	5	2	26	24	△3
ゆりのき通3丁目	-	-	-	-	-	-	-	-
大久保地区計	475	10	759	749	336	2,926	2,590	129
金ヶ崎	△53	△25	27	52	△46	71	117	18
長坂寺	△10	△12	29	41	△23	117	140	25
錦が丘1丁目	△11	△2	8	10	△3	32	35	△6
錦が丘2丁目	△4	△3	5	8	△5	12	17	4
錦が丘3丁目	△33	△7	7	14	△11	19	30	△15
錦が丘4丁目	14	△1	2	3	7	21	14	8
鴨池	△20	1	7	6	△9	54	63	△12
清水	71	△32	130	162	44	664	620	59
中尾	△26	△4	17	21	2	91	89	△24
住吉1丁目	36	8	13	5	32	80	48	△4
住吉2丁目	22	25	31	6	24	108	84	△27
住吉3丁目	54	13	21	8	32	80	48	9
住吉4丁目	15	2	11	9	△2	41	43	15
西岡	101	△37	91	128	95	461	366	43
魚住地区計	156	△74	399	473	137	1,851	1,714	93

町名	人口 増加数	自然動態			社会動態			市内 移動
		増加数	出生数	死亡数	増加数	転入数	転出数	
福里	54	△7	34	41	△6	134	140	67
東二見	97	△33	84	117	71	503	432	59
西二見	53	△30	101	131	64	493	429	19
西二見駅前1丁目	-	-	-	-	-	-	-	-
西二見駅前2丁目	1	3	6	3	10	23	13	△12
西二見駅前3丁目	△12	6	7	1	△14	25	39	△4
西二見駅前4丁目	15	1	1	-	11	50	39	3
南二見	-	-	-	-	-	-	-	-
二見地区計	208	△60	233	293	136	1,228	1,092	132
全市	822	△295	2,696	2,991	1,117	11,720	10,603	-

表18. 近隣市区町の人口動態

市区町名	平成31年・令和元年			平成30年			29年		
	純増減	自然増減	社会増減	純増減	自然増減	社会増減	純増減	自然増減	社会増減
神戸市	△4,366	△5,645	1,279	△5,052	△5,074	22	△3,470	△4,110	640
垂水区	△1,091	△822	△269	△1,095	△673	△422	△751	△545	△206
西区	△1,695	△713	△982	△1,424	△606	△818	△1,554	△432	△1,122
加古川市	△1,352	△685	△667	△1,435	△623	△812	△1,390	△422	△968
稲美町	△81	△162	81	△160	△176	16	△168	△124	△44
播磨町	△117	△118	1	24	△46	70	△97	△56	△41
尼崎市	76	△1,441	1,517	442	△1,258	1,700	△416	△1,349	933
西宮市	△832	△351	△481	△36	△23	△13	△563	159	△722
芦屋市	△245	△305	60	△311	△281	△30	86	△275	361
伊丹市	278	△64	342	1,068	△117	1,185	328	42	286
宝塚市	△174	△598	424	△426	△506	80	287	△356	643
三木市	△635	△490	△145	△541	△469	△72	△389	△381	△8
三田市	△873	△201	△672	△657	△107	△550	△321	△16	△305
高砂市	△697	△389	△308	△861	△362	△499	△750	△240	△510
姫路市	△1,119	△1,443	324	△1,387	△1,496	109	△1,512	△1,076	△436
明石市	822	△295	1,117	1,946	△53	1,999	2,380	△34	2,414

市区町名	28年			27年			26年		
	純増減	自然増減	社会増減	純増減	自然増減	社会増減	純増減	自然増減	社会増減
神戸市	△2,320	△3,594	1,274	△2,121	△3,435	1,314	△3,005	△2,863	△142
垂水区	△531	△480	△51	13	△573	586	△642	△352	△290
西区	△868	△283	△585	△1,003	△157	△846	△1,505	△19	△1,486
加古川市	△1,014	△173	△841	△1,034	△115	△919	△837	△79	△758
稲美町	△160	△113	△47	△118	△124	6	△63	△112	49
播磨町	△22	1	△23	△46	16	△62	△59	30	△89
尼崎市	△780	△981	201	△1,296	△855	△441	△1,889	△751	△1,138
西宮市	896	604	292	1,437	562	875	949	605	344
芦屋市	△502	△224	△278	△320	△144	△176	252	△83	335
伊丹市	△172	141	△313	125	80	45	152	196	△44
宝塚市	382	△187	569	△29	△268	239	△451	△146	△305
三木市	△479	△349	△130	△486	△300	△186	△623	△338	△285
三田市	△202	△75	△127	△624	△59	△565	△253	39	△292
高砂市	△587	△182	△405	△399	△185	△214	△526	△212	△314
姫路市	△1,497	△808	△689	△1,586	△562	△1,024	△908	△423	△485
明石市	747	6	741	496	△57	553	505	2	503

資料：兵庫県統計課「県市町別毎月人口推計調査」