

# 人口の動き（平成29年中の人口動態）

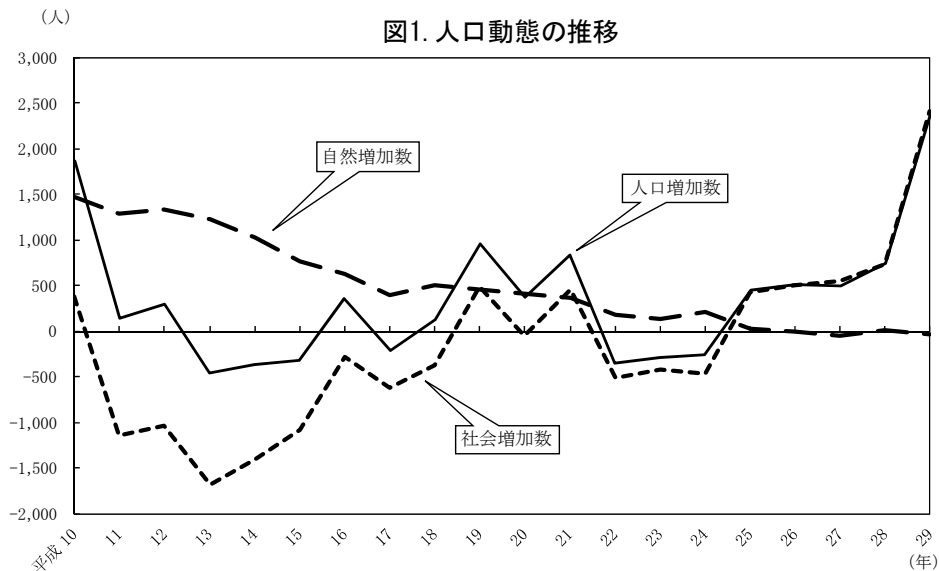
1. 人口は5年連続の増加となった
2. 社会動態は5年連続の転入超過となった
3. 人口増加率は前年比5.5ポイント上昇した

人口増加数 2,380 (前年比1,633増)	}	自然増加数 = 出生数 - 死亡数 △34                      2,730                      2,764 (同40減)                      (同17増)                      (同57増)
		社会増加数 = 転入数 - 転出数 2,414                      12,479                      10,065 (同1,673増)                      (同1,531増)                      (同142減)

- 注1) ここに掲げる数値は、住民基本台帳法による各年中の届出数を集計したものである。ただし、平成24年7月9日の住民基本台帳法改正以前については、住民基本台帳人口と外国人登録人口の合算を集計している。
- 2) 人口増加率、自然増加率、出生・死亡率、社会増加率、転入・転出率は、各年10月1日現在推計人口千人当たりの動態率である。

表1. 人口動態の推移

年次	増加数	増加率	(各年中)	
			自然増加 出生－死亡	社会増加 転入－転出
	人	%	人	人
H29	2,380	8.0	△34	2,414
28	747	2.5	6	741
27	496	1.7	△57	553
26	505	1.7	2	503
25	456	1.6	29	427
24	△256	△0.9	204	△460
23	△288	△1.0	127	△415
22	△344	△1.2	174	△518
21	828	2.8	364	464
20	367	1.3	419	△52



## 自然動態（出生・死亡）

平成 29 年中の自然増加数（出生数－死亡数）は△34 人で、前年に比べ 40 人の減少となった。

出生数は 2,730 人で前年より 17 人の増加、人口千人当たりの出生率は 9.2 で、前年と同率となった。厚生労働省が発表した平成 29 年人口動態統計の年間推計によると、全国の出生数は前年より約 36,000 人減の 94 万 1,000 人で、人口千人当たりの出生率は 7.5 となり、前年の確定値と比べ 0.3 ポイント低下した。平成 29 年の本市の出生率は全国に比べ、1.7 ポイント高い。

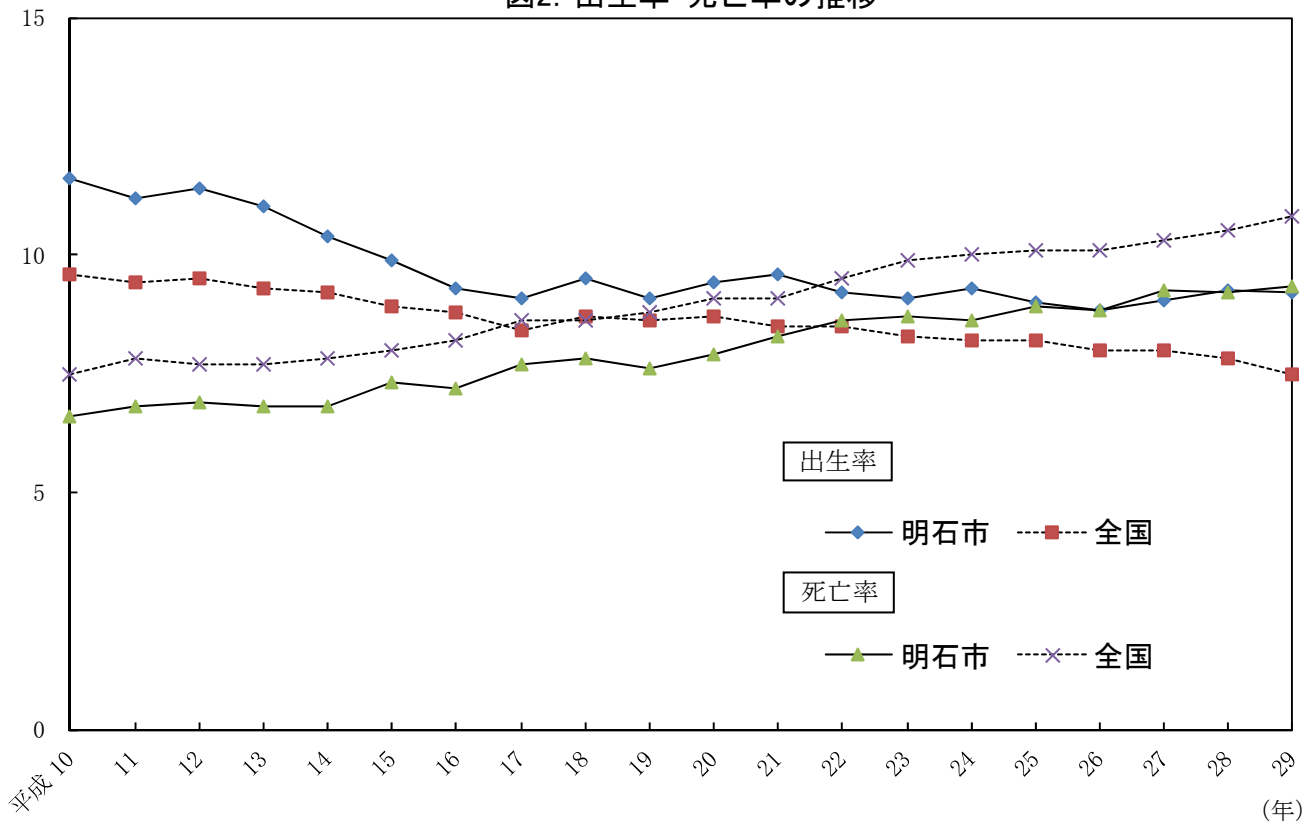
死亡数は 2,764 人（前年比 57 人増）となった。人口千人当たりの死亡率は 9.3 で、対前年比で 0.1 ポイント上昇した。国の死亡率（10.8）よりも 1.5 ポイント低い。本市と全国の出生率・死亡率の推移は、図 2 のとおりである。

表2. 自然動態及び自然動態率

(各年中)						
年次	自然増加数	出生	死亡	自然増加率	出生率	死亡率
	人	人	人	‰	‰	‰
H29	△34	2,730	2,764	△0.1	9.2	9.3
28	6	2,713	2,707	0.0	9.2	9.2
27	△57	2,652	2,709	△0.2	9.0	9.2
26	2	2,570	2,568	0.0	8.8	8.8
25	29	2,627	2,598	0.1	9.0	8.9
24	204	2,692	2,488	0.7	9.3	8.6
23	127	2,645	2,518	0.4	9.1	8.7
22	174	2,669	2,495	0.6	9.2	8.6
21	364	2,804	2,440	1.2	9.6	8.3
20	419	2,741	2,322	1.4	9.4	7.9

(人口千人あたり)

図2. 出生率・死亡率の推移



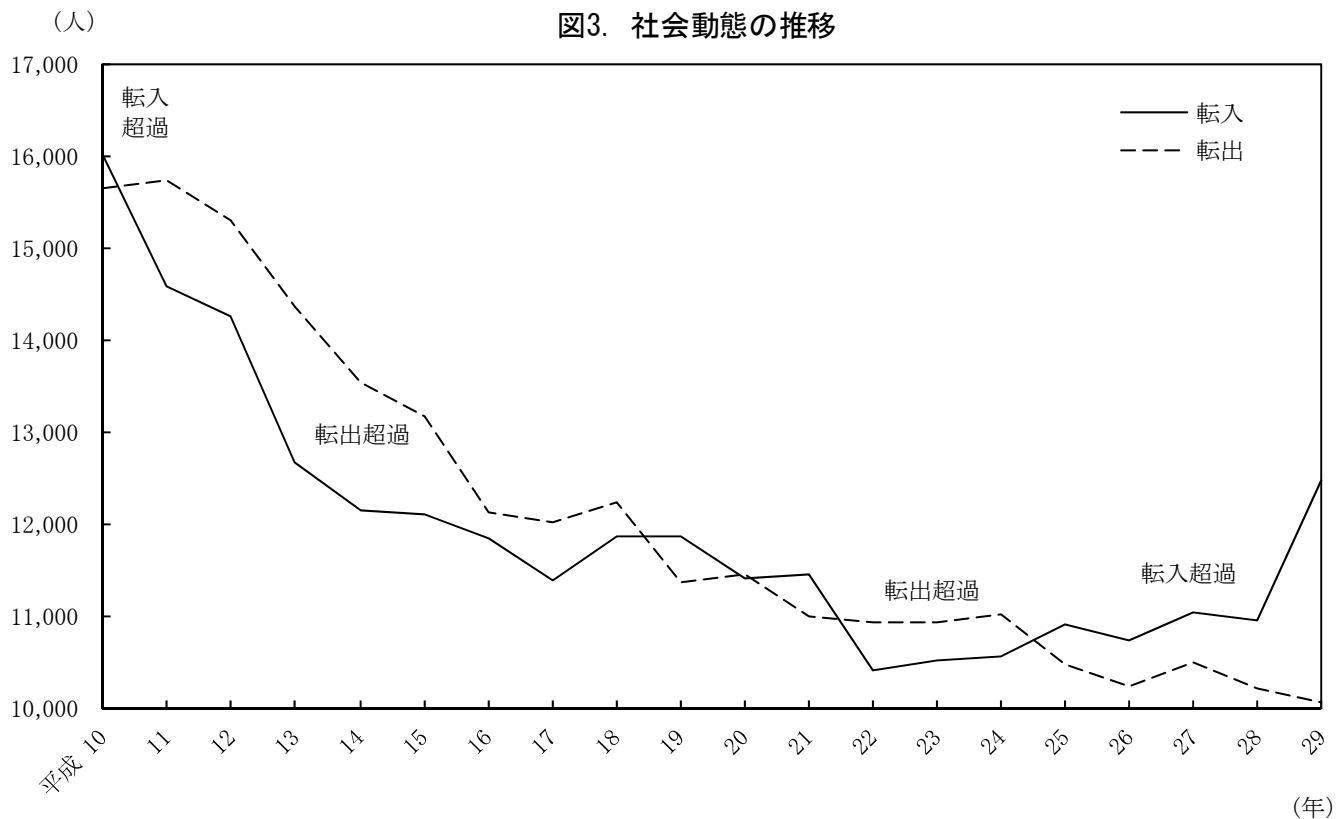
## 社会動態（転入・転出）

平成 29 年中の社会動態をみると、転入 12,479 人（前年比 1,531 人増）、転出 10,065 人（同 142 人減）で 2,414 人の転入超過となった。

社会動態の推移は図 3 のとおりで、平成 7 年の兵庫県南部地震の影響もあり平成 10 年までは転入超過が続いていたが、復興が進展する中、平成 11 年に転入数が昭和 63 年以来の低い水準となってからは、平成 18 年まで転出超過が続いていた。ここ数年では、平成 22 年から 3 年連続の転出超過となっていたが、平成 25 年に転入超過に転じてからは、以後 5 年連続の転入超過となっている。

表3. 社会動態及び社会動態率

年次	(各年中)					
	社会 増加数	転入	転出	社会 増加率	転入率	転出率
	人	人	人	%	%	%
H29	2,414	12,479	10,065	8.2	42.2	34.0
28	741	10,948	10,207	2.5	37.3	34.8
27	553	11,045	10,492	1.9	37.6	35.8
26	503	10,740	10,237	1.7	36.9	35.1
25	427	10,904	10,477	1.5	37.5	36.0
24	△460	10,556	11,016	△1.6	36.3	37.9
23	△415	10,525	10,940	△1.4	36.2	37.6
22	△518	10,418	10,936	△1.8	35.8	37.6
21	464	11,453	10,989	1.6	39.0	37.5
20	△52	11,411	11,463	△0.2	39.0	39.2



①県内各地域との社会動態（表4・表15）

県内各地域との転出入の状況をみると、平成29年は、転入7,485人（前年比967人増）、転出5,445人（同196人減）で、5年連続の転入超過となった。

対神戸市では、平成22年から3年間転出超過が続いていたが、平成25年からは5年連続の転入超過となり、転入超過数も増加傾向にある。

対阪神地域では、平成11年から16年間転出超過が続いていたが、転出超過数は次第に縮小傾向となり、平成27年には転入超過となった。平成28年は転出超過になったものの、平成29年には再度転入超過に転じている。転出入を合わせた人口の移動量は、尼崎市・西宮市の2市で、阪神地域全体の6割以上を占めている。

対東播磨地域では、平成22年から3年間転出超過が続いていたが、平成25年からは5年連続の転入超過となった。転出入を合わせた人口の移動量は、加古川市と加古郡の2市郡だけで、東播磨地域全体の7割以上を占めている。

対西播磨地域では、平成10年から20年間転入超過が続いている。転出入の大部分は姫路市との間のもので、転出入を合わせた人口の移動量は、姫路市だけで西播磨地域全体の7割以上を占めている。

表4. 県内各地域との社会動態（各地域別明石市への転入者数・明石市からの転出者数）

区分	平成29年			28年			27年		
	転入	転出	差引	転入	転出	差引	転入	転出	差引
神戸市	3,730	2,728	1,002	3,269	2,891	378	3,359	3,152	207
阪神	765	699	66	735	757	△22	758	717	41
東播磨	2,004	1,355	649	1,609	1,338	271	1,683	1,349	334
西播磨	752	506	246	666	496	170	688	521	167
その他	234	157	77	239	159	80	229	153	76
合計	7,485	5,445	2,040	6,518	5,641	877	6,717	5,892	825

区分	26年			25年			24年		
	転入	転出	差引	転入	転出	差引	転入	転出	差引
神戸市	3,247	3,088	159	3,266	3,154	112	3,041	3,234	△193
阪神	670	735	△65	706	715	△9	668	686	△18
東播磨	1,697	1,429	268	1,729	1,460	269	1,605	1,685	△80
西播磨	632	558	74	589	569	20	635	501	134
その他	219	189	30	252	160	92	236	173	63
合計	6,465	5,999	466	6,542	6,058	484	6,185	6,279	△94

区分	23年			22年			21年		
	転入	転出	差引	転入	転出	差引	転入	転出	差引
神戸市	3,081	3,178	△97	3,152	3,348	△196	3,438	3,235	203
阪神	667	683	△16	643	711	△68	659	694	△35
東播磨	1,562	2,136	△574	1,525	1,708	△183	1,642	1,618	24
西播磨	568	534	34	587	529	58	630	504	126
その他	253	169	84	295	167	128	295	224	71
合計	6,131	6,700	△569	6,202	6,463	△261	6,664	6,275	389

阪神地域：尼崎市・西宮市・芦屋市・伊丹市・宝塚市・川西市・三田市・川辺郡

東播磨地域：加古川市・西脇市・三木市・高砂市・小野市・加西市・加東市・多可郡・加古郡

西播磨地域：姫路市・相生市・赤穂市・宍粟市・たつの市・神崎郡・揖保郡・赤穂郡・佐用郡

①-2 神戸市各区との社会動態（表5）

平成 29 年中の神戸市からの転入は 3,730 人、転出は 2,728 人で、平成 25 年から 5 年連続の転入超過となり、転入超過数も増加傾向にある。西区については、昭和 57 年から平成 21 年を除いて転出超過が続いていたが、平成 25 年から 5 年連続の転入超過となった。

表5. 対神戸市各区别的な社会動態（神戸市より明石市への転入者数・明石市からの転出者数）

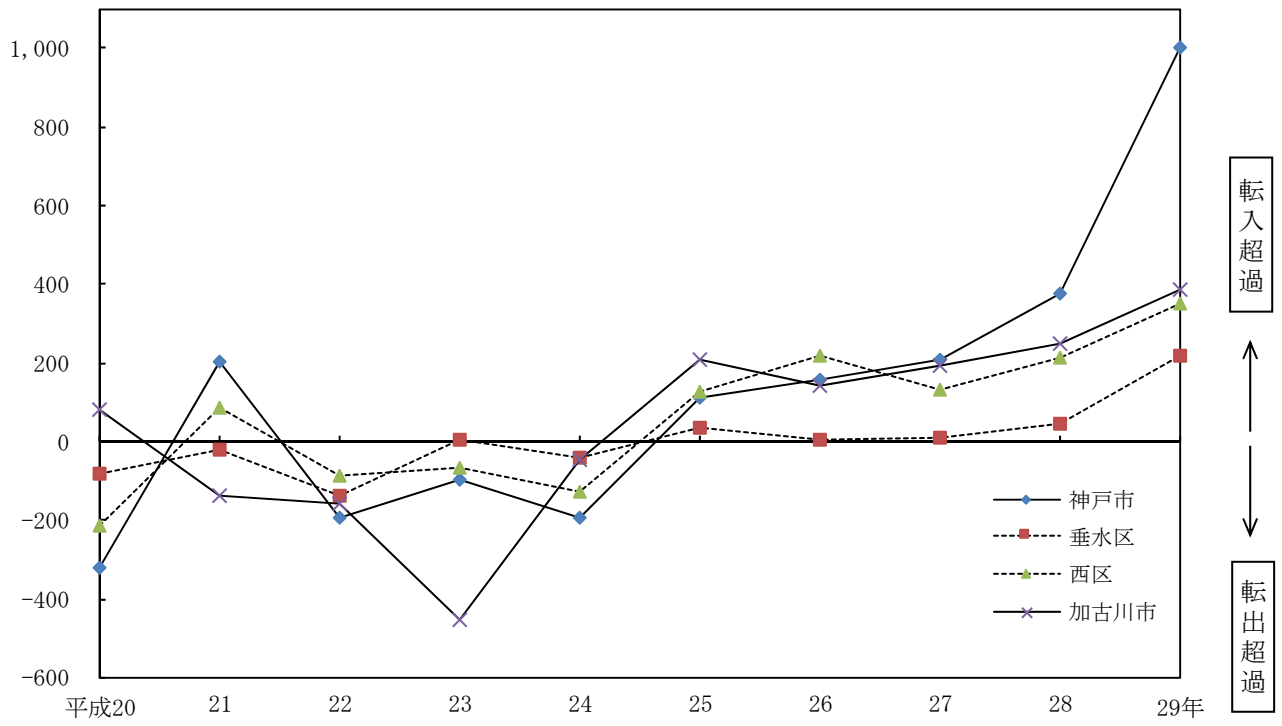
区分	平成 29 年			28 年			27 年		
	転入	転出	差引	転入	転出	差引	転入	転出	差引
神戸市	3,730	2,728	1,002	3,269	2,891	378	3,359	3,152	207
東灘区	281	158	123	172	151	21	165	180	△15
灘区	169	156	13	156	133	23	103	149	△46
中央区	328	292	36	246	286	△40	245	289	△44
兵庫区	196	182	14	202	177	25	189	171	18
長田区	135	102	33	127	100	27	146	126	20
須磨区	344	210	134	283	248	35	283	185	98
垂水区	742	522	220	688	641	47	781	772	9
北区	214	138	76	156	127	29	183	149	34
西区	1,321	968	353	1,239	1,028	211	1,264	1,131	133

区分	26 年			25 年			24 年		
	転入	転出	差引	転入	転出	差引	転入	転出	差引
神戸市	3,247	3,088	159	3,266	3,154	112	3,041	3,234	△193
東灘区	198	208	△10	168	208	△40	147	178	△31
灘区	145	161	△16	125	134	△9	150	146	4
中央区	210	282	△72	253	320	△67	213	258	△45
兵庫区	183	222	△39	214	178	36	157	178	△21
長田区	157	129	28	122	154	△32	134	123	11
須磨区	269	253	16	267	247	20	255	203	52
垂水区	709	706	3	697	663	34	695	736	△41
北区	169	137	32	171	130	41	157	151	6
西区	1,207	990	217	1,249	1,120	129	1,133	1,261	△128

区分	23 年			22 年			21 年		
	転入	転出	差引	転入	転出	差引	転入	転出	差引
神戸市	3,081	3,178	△97	3,152	3,348	△196	3,438	3,235	203
東灘区	153	160	△7	176	189	△13	196	172	24
灘区	125	141	△16	131	167	△36	179	162	17
中央区	217	269	△52	196	239	△43	211	294	△83
兵庫区	167	162	5	196	181	15	197	193	4
長田区	143	139	4	117	117	-	152	123	29
須磨区	238	225	13	299	187	112	317	207	110
垂水区	738	733	5	653	790	△137	693	713	△20
北区	173	157	16	171	179	△8	219	183	36
西区	1,127	1,192	△65	1,213	1,299	△86	1,274	1,188	86

(人)

図4. 近隣地域との社会動態の推移（転入数－転出数）



②県外各地域との社会動態（表6・表16）

県外各地域との転出入の状況をみると、平成29年は転入4,825人（前年比556人増）、転出4,452人（同9人増）で転入超過となった。関東地方については、平成6年から転出超過が続いている。

表6. 県外各地域との社会動態（各地域別明石市への転入者数・明石市からの転出者数）

区 分	平成29年			28年			27年		
	転入	転出	差引	転入	転出	差引	転入	転出	差引
近畿	1,544	1,411	133	1,349	1,427	△78	1,366	1,346	20
うち大阪府	1,079	995	84	943	988	△45	908	950	△42
北海道・東北	116	112	4	106	116	△10	102	115	△13
関東	891	1,109	△218	815	1,097	△282	846	1,128	△282
うち東京都	353	463	△110	307	535	△228	316	491	△175
神奈川県	242	244	△2	210	225	△15	195	264	△69
中部	565	436	129	454	464	△10	429	439	△10
中国	468	375	93	380	341	39	414	419	△5
四国	226	170	56	182	170	12	208	159	49
九州	347	290	57	308	295	13	289	297	△8
国外	668	549	119	675	533	142	523	547	△24
合 計	4,825	4,452	373	4,269	4,443	△174	4,177	4,450	△273

区 分	26年			25年			24年		
	転入	転出	差引	転入	転出	差引	転入	転出	差引
近畿	1,356	1,287	69	1,398	1,323	75	1,276	1,435	△159
うち大阪府	937	934	3	997	972	25	880	1,043	△163
北海道・東北	107	94	13	117	101	16	131	102	29
関東	857	930	△73	806	1,103	△297	895	1,062	△167
うち東京都	337	454	△117	297	474	△177	357	463	△106
神奈川県	203	174	29	188	267	△79	220	232	△12
中部	398	445	△47	448	418	30	477	422	55
中国	381	368	13	401	379	22	369	388	△19
四国	198	173	25	188	191	△3	207	214	△7
九州	254	297	△43	297	302	△5	310	365	△55
国外	551	505	46	519	429	90	488	518	△30
合 計	4,102	4,099	3	4,174	4,246	△72	4,153	4,506	△353

区 分	23年			22年			21年		
	転入	転出	差引	転入	転出	差引	転入	転出	差引
近畿	1,245	1,292	△47	1,234	1,351	△117	1,460	1,343	117
うち大阪府	860	886	△26	852	937	△85	1,005	953	52
北海道・東北	127	106	21	100	124	△24	108	136	△28
関東	897	974	△77	865	1,069	△204	849	1,134	△285
うち東京都	366	412	△46	315	360	△45	290	434	△144
神奈川県	208	249	△41	254	329	△75	218	297	△79
中部	449	398	51	372	425	△53	550	475	75
中国	425	319	106	435	376	59	497	413	84
四国	199	175	24	223	192	31	252	225	27
九州	357	316	41	335	334	1	380	302	78
国外	529	563	△34	523	503	20	495	556	△61
合 計	4,228	4,143	85	4,087	4,374	△287	4,591	4,584	7

### ③相手地域別人口移動量（表7）

本市への転入者数と本市からの転出者数を合わせた「人口移動量」は、明石市とその地域との結びつきの強さを表している。したがって、人口移動量が多ければその地域との関係が深いといえる。

県内では、昭和62年から平成17年まで、上位3市郡は神戸市、加古川市、加古郡の順であったが、平成18年に4町が編入した姫路市が加古郡に代わり第3位となって以降、その順位に変動はない。また、第1位の神戸市が全体の約半数を占めている。神戸市については、西区と垂水区の2区で神戸市全体の移動量の約6割を占めている。

県外については、大阪府に対しての移動量が多く、平成元年以降3,000人前後の移動量が続けていたが、平成8年頃から減少傾向となっている。

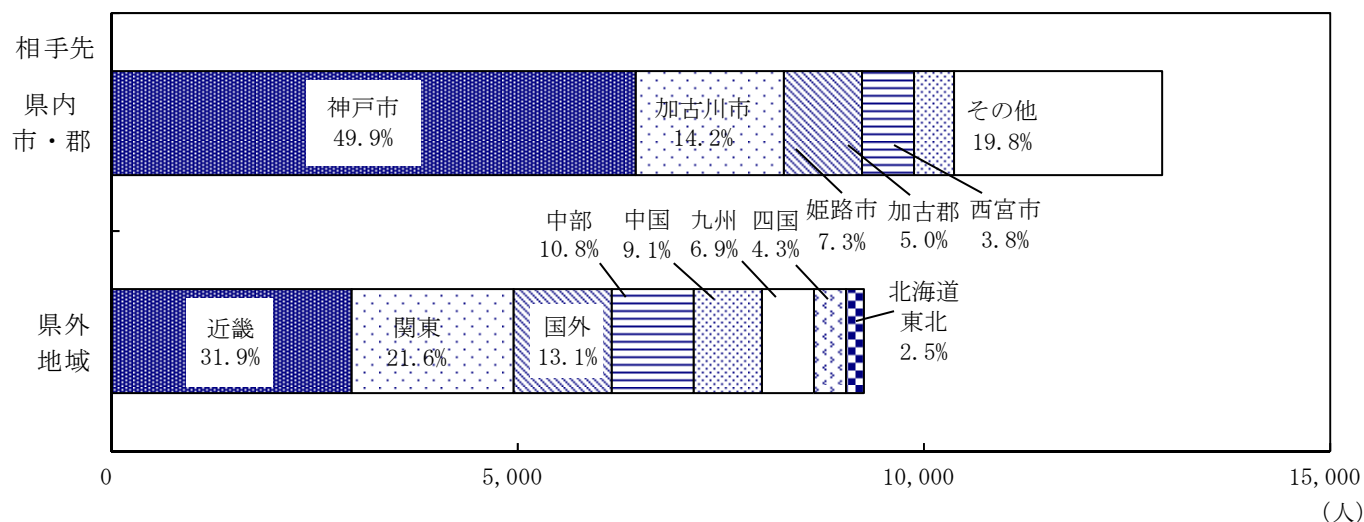
表7. 相手地域別人口移動量（平成29年中）

①県内					②県外					③神戸市				
順位	市・郡	人口移動量	社会増	※	順位	都道府県	人口移動量	社会増	※	順位	各区	人口移動量	社会増	※
1	神戸市	6,458	1,002	1	1	大阪府	2,074	84	1	1	西区	2,289	353	1
2	加古川市	1,830	388	2	2	国外	1,217	119	2	2	垂水区	1,264	220	2
3	姫路市	941	189	3	3	東京都	816	△110	3	3	中央区	620	36	3
4	加古郡	652	54	4	4	神奈川県	486	△2	4	4	須磨区	554	134	4
5	西宮市	489	63	5	5	愛知県	441	55	5	5	東灘区	439	123	6
6	尼崎市	435	△9	6	6	京都府	414	-	6	6	兵庫区	378	14	5
7	高砂市	345	113	7	7	広島県	333	55	8	7	北区	352	76	8
8	三木市	235	19	8	8	岡山県	301	43	10	8	灘区	325	13	7
9	芦屋市	163	3	10	9	千葉県	272	△56	7	9	長田区	237	33	9
10	宝塚市	138	△8	11	10	福岡県	249	13	9					

人口移動量＝転入者数＋転出者数，社会増＝転入者数－転出者数

※の数字は前年の順位

図5. 相手地域別人口移動量（平成29年中）



※構成比については、小数点第2位を四捨五入しているため、合計が一致しない場合がある。



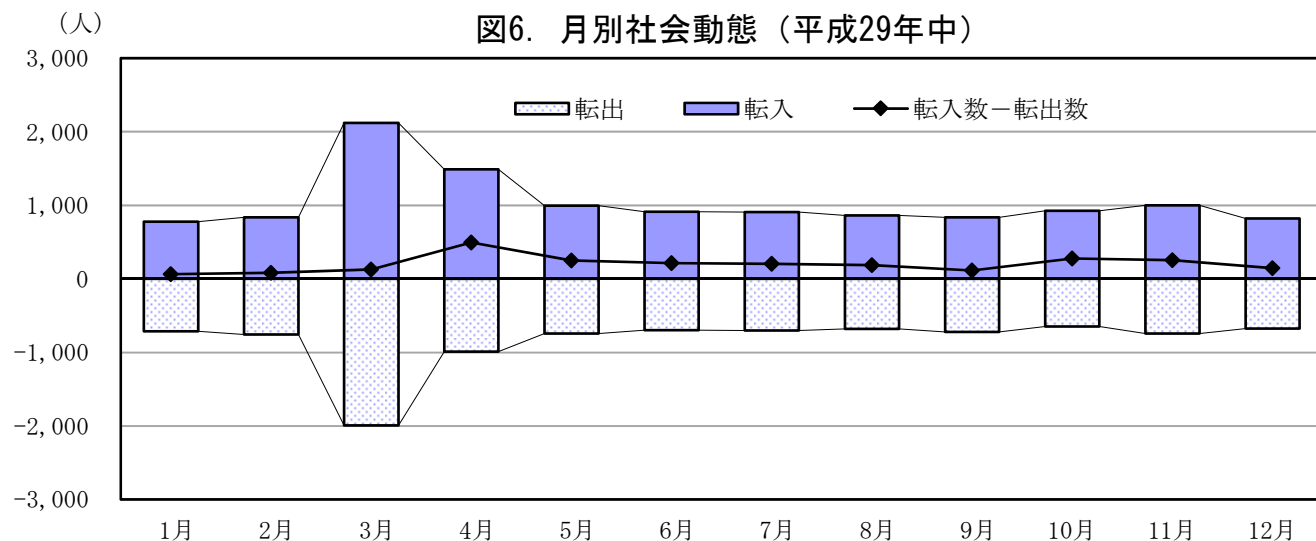
④月別の社会動態（表 8）

社会動態を月ごとに見ると、毎年3月、4月が転入・転出とも多くなっている。3～4月は就職、転勤、また、学生の卒業、入学シーズンで、人口移動が活発であるためだと考えられる。

表8. 月別社会動態の推移

月別	平成 29 年			28 年			27 年		
	転入	転出	差引	転入	転出	差引	転入	転出	差引
1月	778	713	65	726	769	△43	713	688	25
2月	838	756	82	778	731	47	773	759	14
3月	2,118	1,992	126	1,789	2,032	△243	1,882	1,993	△111
4月	1,487	990	497	1,212	957	255	1,227	1,147	80
5月	995	745	250	846	761	85	742	696	46
6月	912	698	214	740	731	9	830	698	132
7月	910	703	207	825	714	111	942	781	161
8月	863	678	185	885	778	107	788	720	68
9月	834	722	112	740	792	△52	901	845	56
10月	926	647	279	798	583	215	792	719	73
11月	997	744	253	831	673	158	767	683	84
12月	821	677	144	778	686	92	688	763	△75
合計	12,479	10,065	2,414	10,948	10,207	741	11,045	10,492	553

月別	26 年			25 年			24 年		
	転入	転出	差引	転入	転出	差引	転入	転出	差引
1月	800	719	81	636	641	△5	653	662	△9
2月	814	738	76	853	778	75	805	851	△46
3月	1,725	2,012	△287	1,787	2,083	△296	1,681	2,027	△346
4月	1,346	1,007	339	1,393	965	428	1,389	1,041	348
5月	784	728	56	887	833	54	856	797	59
6月	701	709	△8	663	689	△26	680	778	△98
7月	803	768	35	837	773	64	746	901	△155
8月	668	698	△30	805	786	19	766	790	△24
9月	784	804	△20	676	759	△83	644	829	△185
10月	839	721	118	927	792	135	851	777	74
11月	680	641	39	727	648	79	723	806	△83
12月	796	692	104	713	730	△17	762	757	5
合計	10,740	10,237	503	10,904	10,477	427	10,556	11,016	△460



⑤年齢（5歳階級）別の社会動態（表9）

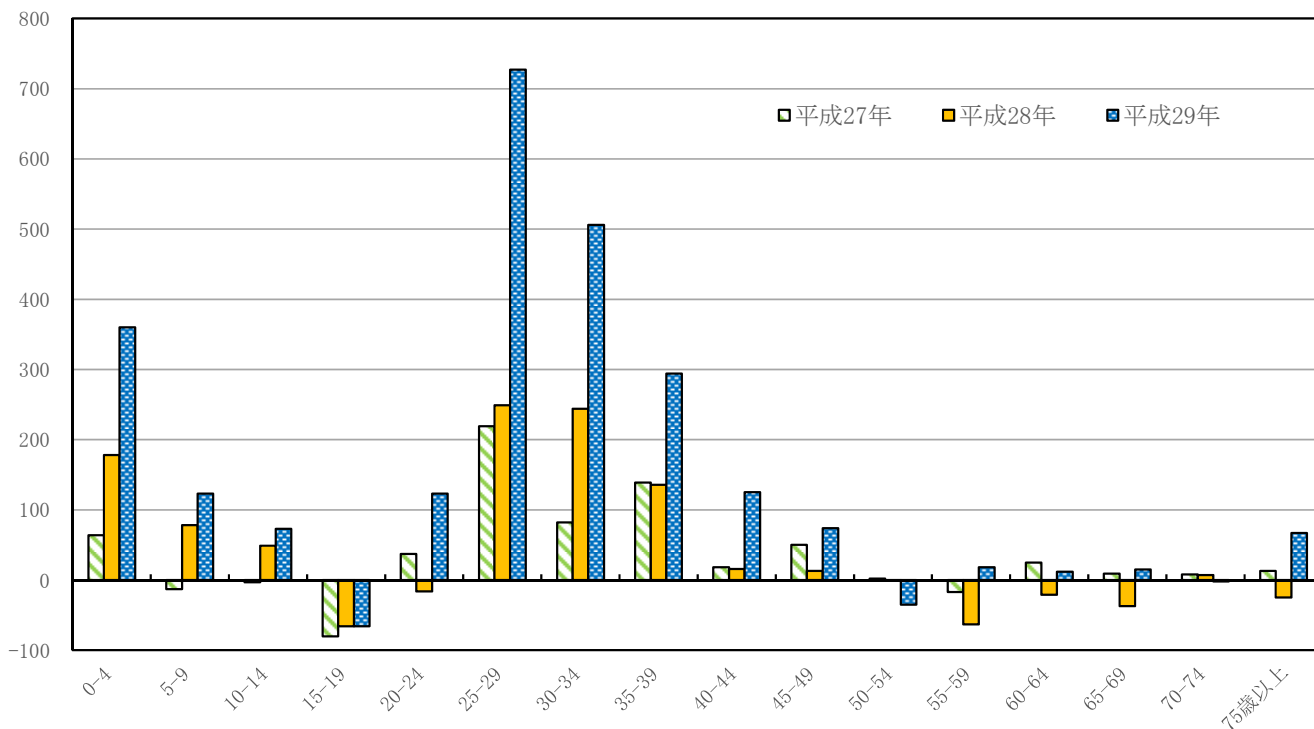
社会動態を年齢別に見ると、0-4歳及び20-39歳が転入・転出とも多くなっている。また15-19歳では転出超過が続いている。

表9. 年齢（5歳階級）別社会動態の推移

5歳階級別	平成29年			28年			27年		
	転入	転出	差引	転入	転出	差引	転入	転出	差引
0-4	1,047	687	360	906	728	178	843	779	64
5-9	431	308	123	406	328	78	384	397	△13
10-14	224	151	73	225	176	49	227	230	△3
15-19	316	382	△66	303	369	△66	321	401	△80
20-24	1,576	1,453	123	1,350	1,366	△16	1,370	1,333	37
25-29	2,667	1,940	727	2,195	1,946	249	2,216	1,997	219
30-34	2,021	1,515	506	1,894	1,650	244	1,705	1,623	82
35-39	1,244	950	294	1,086	950	136	1,129	990	139
40-44	774	649	125	704	688	16	751	733	18
45-49	529	455	74	505	492	13	542	492	50
50-54	376	411	△35	334	335	△1	366	364	2
55-59	293	275	18	217	280	△63	252	269	△17
60-64	246	234	12	197	218	△21	260	235	25
65-69	199	184	15	194	231	△37	215	206	9
70-74	115	117	△2	107	100	7	134	126	8
75-79	133	92	41	100	92	8	99	96	3
80-84	111	107	4	83	110	△27	91	104	△13
85-89	99	89	10	83	86	△3	80	83	△3
90-94	63	53	10	50	44	6	46	25	21
95-99	14	10	4	8	15	△7	9	8	1
100-104	1	3	△2	1	3	△2	5	1	4
105-109	-	-	-	-	-	-	-	-	-
合計	12,479	10,065	2,414	10,948	10,207	741	11,045	10,492	553

差引  
(人)

図7. 年齢(5歳階級)別社会動態の推移(転入数-転出数)



## 地区別人口動態

### ①本庁地区

本庁地区は、自然減少 101 人、社会増加 1,538 人、市内移動による減少 104 人で、合計 1,333 人の増加であった。平成 22 年から 5 年間人口減少が続いていたが、平成 27 年からは人口増加に転じている。

### ②大久保地区

大久保地区は、自然増加 85 人、社会増加 569 人、市内移動による増加 98 人で、合計 752 人の増加であった。平成 14 年から 16 年連続の人口増加となった。

### ③魚住地区

魚住地区は、自然減少 31 人、社会増加 121 人、市内移動による減少 32 人で、合計 58 人の増加であった。平成 21 年から 8 年間人口減少が続いていたが、平成 29 年は人口増加となった。

### ④二見地区

二見地区は、自然増加 13 人、社会増加 186 人、市内移動による増加 38 人で、合計 237 人の増加であった。

表10. 地区別人口動態（平成29年中）

	人口増減		自然動態			社会動態			市内移動		
	増加数	増加率	自然増	出生	死亡	社会増	転入	転出	差引	増加	減少
	人	%	人	人	人	人	人	人	人	人	人
全市	2,380	8.0	△34	2,730	2,764	2,414	12,479	10,065	-	9,762	9,762
本庁	1,333	9.9	△101	1,284	1,385	1,538	6,426	4,888	△104	4,617	4,721
大久保	752	9.1	85	788	703	569	3,032	2,463	98	2,646	2,548
魚住	58	1.2	△31	410	441	121	1,842	1,721	△32	1,653	1,685
二見	237	8.1	13	248	235	186	1,179	993	38	846	808

表11. 地区別人口動態の推移

年次	全 市				本 庁 地 区				大 久 保 地 区			
	人口増加数	自然増加	社会増加	市内移動	人口増加数	自然増加	社会増加	市内移動	人口増加数	自然増加	社会増加	市内移動
H29	2,380	△34	2,414	-	1,333	△101	1,538	△104	752	85	569	98
28	747	6	741	-	212	△73	467	△182	751	133	468	150
27	496	△57	553	-	180	△210	552	△162	442	167	121	154
26	505	2	503	-	△8	△106	211	△113	729	92	352	285
25	456	29	427	-	△178	△92	158	△244	864	152	399	313
24	△256	204	△460	-	△419	△34	△205	△180	551	159	222	170
23	△288	127	△415	-	△267	△114	△322	169	267	141	191	△65
22	△344	174	△518	-	△257	△60	△103	△94	135	145	△27	17
21	828	364	464	-	395	17	438	△60	421	206	153	62
20	367	419	△52	-	△405	△13	△327	△65	716	205	288	223

年次	魚 住 地 区				二 見 地 区			
	人口増加数	自然増加	社会増加	市内移動	人口増加数	自然増加	社会増加	市内移動
H29	58	△31	121	△32	237	13	186	38
28	△18	△46	△47	75	△198	△8	△147	△43
27	△145	△25	△134	14	19	11	14	△6
26	△150	△9	2	△143	△66	25	△62	△29
25	△168	△37	△39	△92	△62	6	△91	23
24	△134	50	△212	28	△254	29	△265	△18
23	△131	69	△148	△52	△157	31	△136	△52
22	△131	52	△288	105	△91	37	△100	△28
21	△63	81	△130	△14	75	60	3	12
20	1	165	△16	△148	55	62	3	△10

図8. 地区別社会動態の推移（転入数－転出数）

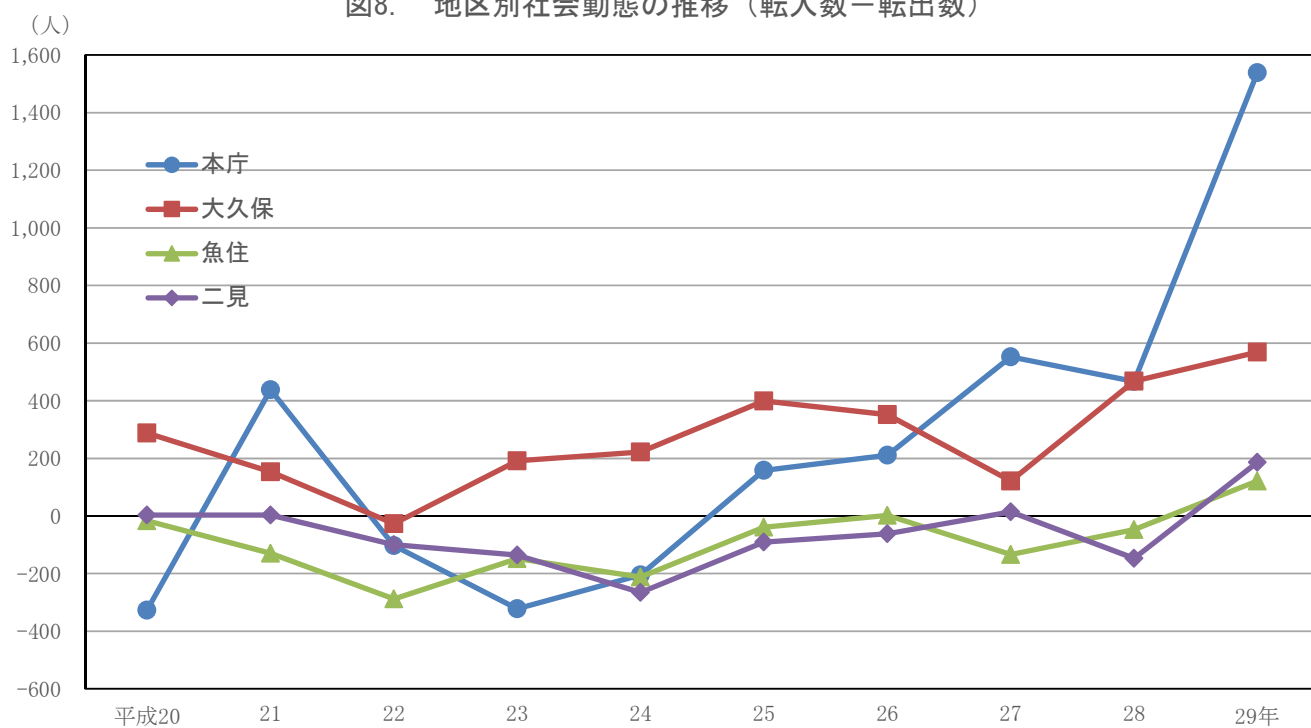


表12. 人口動態の推移

年次	人口 増加数	人口 増加率	自然 増加数	自然 増加率	出生	出生率	死亡	死亡率
平成29年	2,380	8.0	△34	△0.1	2,730	9.2	2,764	9.3
28	747	2.5	6	0.0	2,713	9.2	2,707	9.2
27	496	1.7	△57	△0.2	2,652	9.0	2,709	9.2
26	505	1.7	2	0.0	2,570	8.8	2,568	8.8
25	456	1.6	29	0.1	2,627	9.0	2,598	8.9
24	△256	△0.9	204	0.7	2,692	9.3	2,488	8.6
23	△288	△1.0	127	0.4	2,645	9.1	2,518	8.7
22	△344	△1.2	174	0.6	2,669	9.2	2,495	8.6
21	828	2.8	364	1.2	2,804	9.6	2,440	8.3
20	367	1.3	419	1.4	2,741	9.4	2,322	7.9
19	955	3.3	460	1.6	2,664	9.1	2,204	7.6
18	124	0.4	501	1.7	2,779	9.5	2,278	7.8
17	△218	△0.7	400	1.4	2,645	9.1	2,245	7.7
16	355	1.2	632	2.2	2,729	9.3	2,097	7.2
15	△319	△1.1	761	2.6	2,884	9.9	2,123	7.3
14	△365	△1.2	1,035	3.5	3,026	10.4	1,991	6.8
13	△461	△1.6	1,229	4.2	3,223	11.0	1,994	6.8
12	296	1.0	1,329	4.5	3,341	11.4	2,012	6.9
11	143	0.5	1,294	4.4	3,311	11.2	2,017	6.8
10	1,864	6.3	1,480	5.0	3,423	11.6	1,943	6.6
9	3,023	10.3	1,485	5.1	3,349	11.5	1,864	6.4
8	2,058	7.1	1,497	5.2	3,316	11.5	1,819	6.3
7	3,186	11.1	1,400	4.9	3,253	11.3	1,853	6.4
6	2,252	8.0	1,391	4.9	3,227	11.4	1,836	6.5
5	2,586	9.2	1,297	4.6	3,076	11.0	1,779	6.3
4	2,566	9.2	1,506	5.4	3,219	11.6	1,713	6.2
3	4,644	16.9	1,332	4.8	3,063	11.1	1,731	6.3
2	3,814	14.1	1,380	5.1	3,025	11.2	1,645	6.1
元	4,166	15.6	1,327	5.0	2,931	10.9	1,604	6.0
昭和63	1,856	7.0	1,340	5.1	2,933	11.1	1,593	6.0
62	345	1.3	1,488	5.7	2,963	11.3	1,475	5.6
61	△639	△2.4	1,634	6.2	3,102	11.8	1,468	5.6
60	△203	△0.8	1,859	7.1	3,295	12.5	1,436	5.5
59	663	2.5	2,112	8.0	3,526	13.4	1,414	5.4
58	668	2.5	2,262	8.6	3,703	14.1	1,441	5.5
57	3,271	12.5	2,488	9.5	3,788	14.4	1,300	5.0
56	3,290	12.7	2,512	9.7	3,847	14.9	1,335	5.2
55	4,033	15.8	2,566	10.1	3,841	15.1	1,275	5.0
54	3,628	14.4	2,899	11.5	4,074	16.2	1,175	4.7
53	3,815	15.4	3,077	12.4	4,311	17.4	1,234	5.0
52	4,563	18.7	3,152	12.9	4,338	17.8	1,186	4.9
51	4,701	19.6	3,385	14.1	4,539	19.0	1,154	4.8
50	4,042	17.2	3,602	15.3	4,803	20.4	1,201	5.1

(単位：人，%)

社会 増加数	社会 増加率	転入	転入率	転出	転出率	10月1日現在 推計人口	年次
2,414	8.2	12,479	42.2	10,065	34.0	295,908	平成29年
741	2.5	10,948	37.3	10,207	34.8	293,710	28
553	1.9	11,045	37.6	10,492	35.8	293,409	※ 27
503	1.7	10,740	36.9	10,237	35.1	291,357	26
427	1.5	10,904	37.5	10,477	36.0	290,909	25
△460	△1.6	10,556	36.3	11,016	37.9	290,657	24
△415	△1.4	10,525	36.2	10,940	37.6	290,856	23
△518	△1.8	10,418	35.8	10,936	37.6	290,959	※ 22
464	1.6	11,453	39.0	10,989	37.5	293,299	21
△52	△0.2	11,411	39.0	11,463	39.2	292,247	20
495	1.7	11,858	40.6	11,363	38.9	291,783	19
△377	△1.3	11,864	40.8	12,241	42.1	291,063	18
△618	△2.1	11,399	39.2	12,017	41.3	291,027	※ 17
△277	△0.9	11,853	40.6	12,130	41.5	292,291	16
△1,080	△3.7	12,098	41.4	13,178	45.1	291,876	15
△1,400	△4.8	12,152	41.6	13,552	46.4	292,280	14
△1,690	△5.8	12,678	43.3	14,368	49.0	292,961	13
△1,033	△3.5	14,261	48.7	15,294	52.2	293,117	※ 12
△1,151	△3.9	14,595	49.4	15,746	53.3	295,324	11
384	1.3	16,029	54.4	15,645	53.1	294,700	10
1,538	5.3	17,427	59.6	15,889	54.4	292,253	9
561	1.9	16,946	58.6	16,385	56.6	289,284	8
1,786	6.2	18,517	64.4	16,731	58.2	287,606	※ 7
861	3.0	16,824	59.5	15,963	56.4	282,912	6
1,289	4.6	15,919	56.7	14,630	52.1	280,795	5
1,060	3.8	15,113	54.3	14,053	50.5	278,458	4
3,312	12.0	17,003	61.7	13,691	49.7	275,399	3
2,434	9.0	15,975	59.0	13,541	50.0	270,722	※ 2
2,839	10.6	16,029	59.9	13,190	49.3	267,698	元
516	2.0	13,849	52.4	13,333	50.5	264,274	昭和63
△1,143	△4.3	13,444	51.1	14,587	55.4	263,124	62
△2,273	△8.6	11,845	45.0	14,118	53.7	263,033	61
△2,062	△7.8	12,204	46.3	14,266	54.2	263,363	※ 60
△1,449	△5.5	12,327	46.7	13,776	52.2	263,825	59
△1,594	△6.1	12,952	49.3	14,546	55.3	262,960	58
783	3.0	15,303	58.4	14,520	55.4	262,156	57
778	3.0	15,422	59.6	14,644	56.6	258,640	56
1,467	5.8	16,197	63.6	14,730	57.8	254,869	※ 55
729	2.9	17,495	69.5	16,766	66.6	251,902	54
738	3.0	16,497	66.4	15,759	63.4	248,422	53
1,411	5.8	17,852	73.1	16,441	67.3	244,310	52
1,316	5.5	17,529	73.2	16,213	67.7	239,401	51
440	1.9	16,112	68.6	15,672	66.7	234,905	※ 50

※国勢調査人口

表13. 月別人口動態の推移

年次・月	自然動態								
	自然増加数			出生			死亡		
	総数	男	女	総数	男	女	総数	男	女
平成29年	△34	△54	20	2,730	1,380	1,350	2,764	1,434	1,330
1月	△64	△35	△29	230	108	122	294	143	151
2	△48	△40	△8	199	100	99	247	140	107
3	△34	△18	△16	205	104	101	239	122	117
4	△24	△22	△2	205	102	103	229	124	105
5	31	4	27	257	127	130	226	123	103
6	16	17	△1	206	114	92	190	97	93
7	54	44	10	245	137	108	191	93	98
8	18	-	18	246	124	122	228	124	104
9	36	△1	37	233	105	128	197	106	91
10	5	19	△14	230	119	111	225	100	125
11	△7	△4	△3	237	132	105	244	136	108
12	△17	△18	1	237	108	129	254	126	128
平成28年	6	△81	87	2,713	1,347	1,366	2,707	1,428	1,279
27	△57	△107	50	2,652	1,333	1,319	2,709	1,440	1,269
26	2	△40	42	2,570	1,310	1,260	2,568	1,350	1,218
25	29	△65	94	2,627	1,305	1,322	2,598	1,370	1,228
24	204	76	128	2,692	1,399	1,293	2,488	1,323	1,165
年次・月	社会動態								
	社会増加数			転入			転出		
	総数	男	女	総数	男	女	総数	男	女
平成29年	2,414	1,166	1,248	12,479	6,558	5,921	10,065	5,392	4,673
1月	65	30	35	778	410	368	713	380	333
2	82	25	57	838	427	411	756	402	354
3	126	56	70	2,118	1,119	999	1,992	1,063	929
4	497	275	222	1,487	817	670	990	542	448
5	250	115	135	995	526	469	745	411	334
6	214	86	128	912	476	436	698	390	308
7	207	108	99	910	472	438	703	364	339
8	185	105	80	863	448	415	678	343	335
9	112	62	50	834	451	383	722	389	333
10	279	156	123	926	503	423	647	347	300
11	253	100	153	997	496	501	744	396	348
12	144	48	96	821	413	408	677	365	312
平成28年	741	359	382	10,948	5,749	5,199	10,207	5,390	4,817
27	553	230	323	11,045	5,795	5,250	10,492	5,565	4,927
26	503	143	360	10,740	5,604	5,136	10,237	5,461	4,776
25	427	191	236	10,904	5,737	5,167	10,477	5,546	4,931
24	△460	△108	△352	10,556	5,632	4,924	11,016	5,740	5,276

表14. 地区別・月別人口動態の推移

年次・月	全 市							本 庁 地 区						
	人口 増加数	自然 増加数	出生	死亡	社会 増加数	転入	転出	人口 増加数	自然 増加数	出生	死亡	社会 増加数	転入	転出
平成29年	2,380	△34	2,730	2,764	2,414	12,479	10,065	1,333	△101	1,284	1,385	1,434	6,426	4,888
1月	1	△64	230	294	65	778	713	△33	△25	114	139	△8	368	374
2	34	△48	199	247	82	838	756	21	△25	94	119	46	439	346
3	92	△34	205	239	126	2,118	1,992	174	△16	109	125	190	1,157	966
4	473	△24	205	229	497	1,487	990	275	△20	91	111	295	761	481
5	281	31	257	226	250	995	745	165	16	130	114	149	517	367
6	230	16	206	190	214	912	698	133	△5	93	98	138	479	324
7	261	54	245	191	207	910	703	83	11	102	91	72	442	367
8	203	18	246	228	185	863	678	64	11	124	113	53	440	358
9	148	36	233	197	112	834	722	60	△4	110	114	64	419	365
10	284	5	230	225	279	926	647	189	1	108	107	188	454	269
11	246	△7	237	244	253	997	744	113	△24	96	120	137	535	363
12	127	△17	237	254	144	821	677	89	△21	113	134	110	415	308
平成28年	747	6	2,713	2,707	741	10,948	10,207	212	△73	1,278	1,351	285	5,555	5,088
27	496	△57	2,652	2,709	553	11,045	10,492	180	△210	1,217	1,427	390	5,661	5,109
26	505	2	2,570	2,568	503	10,740	10,237	△8	△106	1,184	1,290	98	5,287	5,076
25	456	29	2,627	2,598	427	10,904	10,477	△178	△92	1,210	1,302	△86	5,423	5,265
24	△256	204	2,692	2,488	△460	10,556	11,016	△419	△34	1,252	1,286	△385	5,313	5,518
年次・月	大 久 保 地 区							魚 住 地 区						
	人口 増加数	自然 増加数	出生	死亡	社会 増加数	転入	転出	人口 増加数	自然 増加数	出生	死亡	社会 増加数	転入	転出
平成29年	752	85	788	703	667	3,032	2,463	58	△31	410	441	89	1,842	1,721
1月	31	△21	63	84	52	202	156	2	△14	33	47	16	151	117
2	84	△7	58	65	91	210	178	△64	△10	29	39	△54	128	164
3	1	△4	50	54	5	504	517	△48	△15	26	41	△33	309	337
4	66	△4	62	66	70	359	259	45	6	33	27	39	210	155
5	76	21	76	55	55	210	182	9	△1	34	35	10	133	107
6	106	19	63	44	87	222	157	14	3	30	27	11	143	135
7	89	27	77	50	62	229	173	13	8	40	32	5	133	112
8	75	14	68	54	61	211	162	29	-	38	38	29	136	93
9	53	31	72	41	22	221	175	37	3	34	31	34	121	115
10	58	6	68	62	52	223	162	15	△5	34	39	20	138	135
11	86	△6	62	68	92	244	157	37	8	45	37	29	123	130
12	27	9	69	60	18	197	185	△31	△14	34	48	△17	117	121
平成28年	751	133	806	673	618	2,885	2,417	△18	△46	412	458	28	1,611	1,658
27	442	167	787	620	275	2,789	2,668	△145	△25	401	426	△120	1,615	1,749
26	729	92	747	655	637	2,741	2,389	△150	△9	388	397	△141	1,697	1,695
25	864	152	765	613	712	2,779	2,380	△168	△37	410	447	△131	1,663	1,702
24	551	159	744	585	392	2,706	2,484	△134	50	442	392	△184	1,644	1,856
年次・月	二 見 地 区													
	人口 増加数	自然 増加数	出生	死亡	社会 増加数	転入	転出							
平成29年	237	13	248	235	224	1,179	993							
1月	1	△4	20	24	5	57	66							
2	△7	△6	18	24	△1	61	68							
3	△35	1	20	19	△36	148	172							
4	87	△6	19	25	93	157	95							
5	31	△5	17	22	36	135	89							
6	△23	△1	20	21	△22	68	82							
7	76	8	26	18	68	106	51							
8	35	△7	16	23	42	76	65							
9	△2	6	17	11	△8	73	67							
10	22	3	20	17	19	111	81							
11	10	15	34	19	△5	95	94							
12	42	9	21	12	33	92	63							
平成28年	△198	△8	217	225	△190	897	1,044							
27	19	11	247	236	8	980	966							
26	△66	25	251	226	△91	1,015	1,077							
25	△62	6	242	236	△68	1,039	1,130							
24	△254	29	254	225	△283	893	1,158							

注) 地区別の社会増加数には、市内移動を含む。



表15. 県内市郡別の社会動態(市郡別明石市への転入者数・明石市からの転出者数)

市郡別	平成29年			28年			27年			26年			25年		
	転入	転出	差引	転入	転出	差引	転入	転出	差引	転入	転出	差引	転入	転出	差引
<b>神戸市</b>	<b>3,730</b>	<b>2,728</b>	<b>1,002</b>	<b>3,269</b>	<b>2,891</b>	<b>378</b>	<b>3,359</b>	<b>3,152</b>	<b>207</b>	<b>3,247</b>	<b>3,088</b>	<b>159</b>	<b>3,266</b>	<b>3,154</b>	<b>112</b>
東灘区	281	158	123	172	151	21	165	180	△15	198	208	△10	168	208	△40
灘区	169	156	13	156	133	23	103	149	△46	145	161	△16	125	134	△9
中央区	328	292	36	246	286	△40	245	289	△44	210	282	△72	253	320	△67
兵庫区	196	182	14	202	177	25	189	171	18	183	222	△39	214	178	36
長田区	135	102	33	127	100	27	146	126	20	157	129	28	122	154	△32
須磨区	344	210	134	283	248	35	283	185	98	269	253	16	267	247	20
垂水区	742	522	220	688	641	47	781	772	9	709	706	3	697	663	34
北区	214	138	76	156	127	29	183	149	34	169	137	32	171	130	41
西区	1,321	968	353	1,239	1,028	211	1,264	1,131	133	1,207	990	217	1,249	1,120	129
<b>阪神</b>	<b>765</b>	<b>699</b>	<b>66</b>	<b>735</b>	<b>757</b>	<b>△22</b>	<b>758</b>	<b>717</b>	<b>41</b>	<b>670</b>	<b>735</b>	<b>△65</b>	<b>706</b>	<b>715</b>	<b>△9</b>
尼崎市	213	222	△9	205	186	19	212	204	8	209	203	6	179	174	5
西宮市	276	213	63	256	291	△35	244	242	2	221	250	△29	221	266	△45
芦屋市	83	80	3	74	59	15	122	93	29	75	85	△10	79	85	△6
伊丹市	49	30	19	80	69	11	52	58	△6	63	70	△7	51	54	△3
宝塚市	65	73	△8	53	73	△20	63	62	1	43	53	△10	57	72	△15
川西市	35	31	4	27	27	-	23	30	△7	36	24	12	59	21	38
三田市	41	47	△6	35	49	△14	35	25	10	22	41	△19	48	40	8
川辺郡	3	3	-	5	3	2	7	3	4	1	9	△8	12	3	9
<b>東播磨</b>	<b>2,004</b>	<b>1,355</b>	<b>649</b>	<b>1,609</b>	<b>1,338</b>	<b>271</b>	<b>1,683</b>	<b>1,349</b>	<b>334</b>	<b>1,697</b>	<b>1,429</b>	<b>268</b>	<b>1,729</b>	<b>1,460</b>	<b>269</b>
加古川市	1,109	721	388	912	665	247	874	679	195	903	761	142	914	706	208
西脇市	33	21	12	31	28	3	29	9	20	33	20	13	29	12	17
三木市	127	108	19	83	97	△14	142	91	51	122	80	42	101	82	19
高砂市	229	116	113	163	119	44	201	135	66	183	132	51	199	141	58
小野市	54	46	8	46	53	△7	81	51	30	54	45	9	67	62	5
加西市	36	16	20	30	26	4	28	21	7	22	16	6	22	37	△15
加東市	48	19	29	34	39	△5	54	43	11	52	26	26	40	28	12
加古郡	353	299	54	300	302	△2	267	313	△46	322	346	△24	354	390	△36
多可郡	15	9	6	10	9	1	7	7	-	6	3	3	3	2	1
<b>西播磨</b>	<b>752</b>	<b>506</b>	<b>246</b>	<b>666</b>	<b>496</b>	<b>170</b>	<b>688</b>	<b>521</b>	<b>167</b>	<b>632</b>	<b>558</b>	<b>74</b>	<b>589</b>	<b>569</b>	<b>20</b>
姫路市	565	376	189	549	359	190	519	402	117	485	424	61	424	443	△19
相生市	22	10	12	9	9	-	18	8	10	13	10	3	16	12	4
赤穂市	31	29	2	25	9	16	34	23	11	25	28	△3	27	23	4
宍粟市	23	19	4	9	20	△11	22	11	11	14	10	4	20	14	6
たつの市	47	23	24	20	37	△17	30	31	△1	42	47	△5	35	37	△2
神崎郡	31	22	9	21	27	△6	28	23	5	22	14	8	25	18	7
揖保郡	15	18	△3	17	20	△3	18	16	2	13	4	9	26	6	20
赤穂郡	11	5	6	4	8	△4	11	2	9	5	7	△2	6	6	-
佐用郡	7	4	3	12	7	5	8	5	3	13	14	△1	10	10	-
<b>淡路</b>	<b>128</b>	<b>66</b>	<b>62</b>	<b>126</b>	<b>77</b>	<b>49</b>	<b>128</b>	<b>89</b>	<b>39</b>	<b>123</b>	<b>104</b>	<b>19</b>	<b>144</b>	<b>92</b>	<b>52</b>
洲本市	47	26	21	52	28	24	35	25	10	34	26	8	46	29	17
南あわじ市	25	14	11	24	10	14	36	27	9	25	24	1	34	19	15
淡路市	56	26	30	50	39	11	57	37	20	64	54	10	64	44	20
<b>但馬</b>	<b>67</b>	<b>54</b>	<b>13</b>	<b>76</b>	<b>48</b>	<b>28</b>	<b>60</b>	<b>42</b>	<b>18</b>	<b>67</b>	<b>54</b>	<b>13</b>	<b>71</b>	<b>46</b>	<b>25</b>
豊岡市	27	32	△5	36	27	9	33	21	12	27	36	△9	37	24	13
養父市	14	2	12	12	3	9	2	10	△8	9	11	△2	6	4	2
朝来市	13	11	2	22	11	11	12	4	8	25	6	19	15	12	3
美方郡	13	9	4	6	7	△1	13	7	6	6	1	5	13	6	7
<b>丹波</b>	<b>39</b>	<b>37</b>	<b>2</b>	<b>37</b>	<b>34</b>	<b>3</b>	<b>41</b>	<b>22</b>	<b>19</b>	<b>29</b>	<b>31</b>	<b>△2</b>	<b>37</b>	<b>22</b>	<b>15</b>
篠山市	22	14	8	19	15	4	18	14	4	13	9	4	14	6	8
丹波市	17	23	△6	18	19	△1	23	8	15	16	22	△6	23	16	7
<b>合計</b>	<b>7,485</b>	<b>5,445</b>	<b>2,040</b>	<b>6,518</b>	<b>5,641</b>	<b>877</b>	<b>6,717</b>	<b>5,892</b>	<b>825</b>	<b>6,465</b>	<b>5,999</b>	<b>466</b>	<b>6,542</b>	<b>6,058</b>	<b>484</b>

表16. 都道府県別の社会動態(都道府県別明石市への転入者数・明石市からの転出者数)

都道府県別	平成 29 年			平成 28 年			27 年			26 年			25 年		
	転入	転出	差引	転入	転出	差引	転入	転出	差引	転入	転出	差引	転入	転出	差引
大阪府	1,079	995	84	943	988	△45	908	950	△42	937	934	3	997	972	25
京都府	207	207	-	195	214	△19	217	182	35	177	166	11	214	176	38
奈良県	99	57	42	78	74	4	87	87	-	99	72	27	67	67	-
和歌山県	56	41	15	44	40	4	50	39	11	63	41	22	41	34	7
滋賀県	103	111	△8	89	111	△22	104	88	16	80	74	6	79	74	5
北海道	36	56	△20	43	38	5	54	56	△2	47	36	11	39	49	△10
青森県	7	5	2	10	10	-	2	2	-	3	9	△6	12	7	5
岩手県	11	3	8	5	9	△4	4	7	△3	8	6	2	13	7	6
宮城県	26	23	3	28	28	-	22	25	△3	29	29	-	33	19	14
秋田県	2	4	△2	3	1	2	6	4	2	2	2	-	4	2	2
山形県	3	5	△2	2	4	△2	3	1	2	6	1	5	5	3	2
福島県	31	16	15	15	26	△11	11	20	△9	12	11	1	11	14	△3
茨城県	61	55	6	41	34	7	48	52	△4	39	50	△11	39	43	△4
栃木県	24	25	△1	35	25	10	23	29	△6	50	12	38	36	26	10
群馬県	23	16	7	4	20	△16	18	22	△4	18	13	5	12	14	△2
埼玉県	80	142	△62	89	112	△23	111	103	8	100	107	△7	99	125	△26
千葉県	108	164	△56	129	146	△17	135	167	△32	110	120	△10	135	154	△19
東京都	353	463	△110	307	535	△228	316	491	△175	337	454	△117	297	474	△177
神奈川県	242	244	△2	210	225	△15	195	264	△69	203	174	29	188	267	△79
新潟県	18	19	△1	12	5	7	4	13	△9	5	17	△12	14	12	2
富山県	12	18	△6	21	16	5	19	11	8	10	25	△15	13	19	△6
石川県	35	41	△6	31	19	12	31	36	△5	32	28	4	17	22	△5
福井県	32	12	20	19	22	△3	24	10	14	14	23	△9	27	15	12
山梨県	14	7	7	16	11	5	8	11	△3	11	5	6	7	3	4
長野県	32	23	9	32	14	18	42	13	29	27	27	-	42	34	8
岐阜県	45	28	17	22	17	5	27	40	△13	33	29	4	29	25	4
静岡県	68	46	22	52	65	△13	63	51	12	66	46	20	64	48	16
愛知県	248	193	55	192	236	△44	164	212	△48	151	204	△53	178	188	△10
三重県	61	49	12	57	59	△2	47	42	5	49	41	8	57	52	5
鳥取県	30	35	△5	29	32	△3	51	33	18	37	29	8	40	24	16
島根県	23	26	△3	31	23	8	26	30	△4	18	29	△11	19	32	△13
岡山県	172	129	43	139	126	13	173	161	12	158	137	21	159	148	11
広島県	194	139	55	144	127	17	122	148	△26	140	134	6	141	123	18
山口県	49	46	3	37	33	4	42	47	△5	28	39	△11	42	52	△10
徳島県	62	36	26	50	39	11	53	44	9	43	50	△7	66	50	16
香川県	55	58	△3	58	68	△10	50	43	7	72	49	23	61	69	△8
愛媛県	67	41	26	47	46	1	58	52	6	52	46	6	40	45	△5
高知県	42	35	7	27	17	10	47	20	27	31	28	3	21	27	△6
福岡県	131	118	13	139	131	8	120	131	△11	120	108	12	129	114	15
佐賀県	13	17	△4	15	14	1	12	11	1	12	12	-	15	12	3
長崎県	54	33	21	42	36	6	21	39	△18	19	43	△24	31	36	△5
熊本県	31	38	△7	31	13	18	23	27	△4	21	25	△4	23	39	△16
大分県	27	15	12	24	26	△2	20	10	10	10	33	△23	20	26	△6
宮崎県	35	22	13	16	20	△4	24	14	10	8	20	△12	19	23	△4
鹿児島県	31	21	10	24	27	△3	41	36	5	37	30	7	32	31	1
沖縄県	25	26	△1	17	28	△11	28	29	△1	27	26	1	28	21	7
国外	668	549	119	675	533	142	523	547	△24	551	505	46	519	429	90
合計	4,825	4,452	373	4,269	4,443	△174	4,177	4,450	△273	4,102	4,099	3	4,174	4,246	△72

表17. 町名別人口動態(平成29年中) -住民基本台帳人口-

町名	人口 増加数	自然動態			社会動態			市内 移動
		増加数	出生数	死亡数	増加数	転入数	転出数	
松が丘1丁目	△33	△35	4	39	△18	31	49	20
松が丘2丁目	23	△11	7	18	22	91	69	12
松が丘3丁目	5	2	12	10	△5	26	31	8
松が丘4丁目	-	△8	15	23	29	107	78	△21
松が丘5丁目	△33	△14	3	17	△4	18	22	△15
松が丘北町	△5	△4	1	5	△5	16	21	4
大蔵谷奥	△22	△6	4	10	△12	21	33	△4
東山町	△2	△7	2	9	3	29	26	2
朝霧北町	△27	△2	10	12	△14	23	37	△11
朝霧台	△8	△5	7	12	△10	36	46	7
朝霧山手町	△5	△4	3	7	△1	19	20	-
朝霧南町1丁目	△1	1	2	1	△3	5	8	1
朝霧南町2丁目	118	15	19	4	79	122	43	24
朝霧南町3丁目	2	△1	6	7	11	47	36	△8
朝霧南町4丁目	18	△4	7	11	23	52	29	△1
朝霧東町1丁目	19	5	7	2	7	33	26	7
朝霧東町2丁目	15	1	17	16	8	34	26	6
朝霧東町3丁目	2	△7	3	10	17	40	23	△8
朝霧町1丁目	△6	△17	1	18	△5	14	19	16
朝霧町2丁目	16	1	4	3	14	30	16	1
朝霧町3丁目	△10	△5	2	7	△9	15	24	4
北朝霧丘1丁目	13	△2	3	5	5	29	24	10
北朝霧丘2丁目	△11	△2	3	5	△6	32	38	△3
東朝霧丘	2	△5	11	16	2	54	52	5
中朝霧丘	13	△7	4	11	16	60	44	4
西朝霧丘	△25	△4	1	5	△15	11	26	△6
荷山町	△7	1	8	7	2	38	36	△10
東野町	△40	△9	28	37	△34	134	168	3
太寺大野町	17	8	11	3	4	32	28	5
太寺天王町	20	4	9	5	13	39	26	3
太寺1丁目	1	△8	7	15	8	48	40	1
太寺2丁目	12	4	7	3	10	33	23	△2
太寺3丁目	19	4	6	2	8	27	19	7
太寺4丁目	22	8	11	3	10	36	26	4
東人丸町	42	△13	6	19	11	52	41	44
人丸町	11	△6	-	6	8	26	18	9
山下町	△22	△6	5	11	△6	36	42	△10
上ノ丸1丁目	△1	△3	7	10	9	39	30	△7
上ノ丸2丁目	14	10	12	2	19	57	38	△15
上ノ丸3丁目	-	△4	6	10	6	45	39	△2
明石公園	-	-	-	-	-	-	-	-
鷹匠町	18	△3	13	16	21	64	43	-
茶園場町	△17	△9	2	11	△8	19	27	-
大蔵八幡町	4	△7	9	16	17	43	26	△6
大蔵町	24	△2	4	6	20	25	5	6
大蔵中町	△12	△3	4	7	△4	12	16	△5
大蔵本町	1	△3	3	6	5	20	15	△1
大蔵天神町	9	△9	-	9	13	19	6	5
天文町1丁目	△3	△3	-	3	6	12	6	△6
天文町2丁目	8	△3	2	5	5	16	11	6

町名	人口 増加数	自然動態			社会動態			市内 移動
		増加数	出生数	死亡数	増加数	転入数	転出数	
相生町1丁目	△18	△1	2	3	△9	12	21	△8
相生町2丁目	△6	△3	5	8	11	50	39	△14
中崎1丁目	△6	1	4	3	11	20	9	△18
中崎2丁目	7	10	19	9	2	55	53	△5
鍛冶屋町	7	-	1	1	9	18	9	△2
桜町	1	2	10	8	18	40	22	△19
東仲ノ町	△9	△7	10	17	21	62	41	△23
大明石町1丁目	368	1	11	10	221	284	63	146
大明石町2丁目	1	3	15	12	12	46	34	△14
本町1丁目	15	△4	4	8	-	26	26	19
本町2丁目	10	△2	5	7	12	43	31	-
材木町	9	△3	7	10	10	30	20	2
樽屋町	151	1	10	9	116	156	40	34
日富美町	△12	△10	5	15	△5	13	18	3
大観町	3	△2	6	8	4	29	25	1
港町	-	△7	4	11	8	22	14	△1
岬町	△23	△6	4	10	△2	10	12	△15
大蔵海岸通1丁目	-	-	-	-	-	-	-	-
大蔵海岸通2丁目	-	-	-	-	-	-	-	-
西新町1丁目	1	△3	6	9	-	30	30	4
西新町2丁目	29	△2	10	12	13	44	31	18
西新町3丁目	103	2	8	6	36	57	21	65
北王子町	33	9	16	7	24	42	18	-
王子1丁目	19	△4	5	9	22	31	9	1
王子2丁目	29	△1	11	12	27	56	29	3
南王子町	34	-	10	10	10	29	19	24
大道町1丁目	△10	△3	3	6	△1	30	31	△6
大道町2丁目	15	4	9	5	16	42	26	△5
硯町1丁目	27	△5	5	10	46	61	15	△14
硯町2丁目	△7	-	20	20	-	40	40	△7
硯町3丁目	△46	△7	8	15	△8	51	59	△31
田町1丁目	8	△2	5	7	19	36	17	△9
田町2丁目	60	-	4	4	83	113	30	△23
新明町	38	10	13	3	18	29	11	10
船上町	2	1	9	8	△1	23	24	2
和坂稻荷町	△11	△1	1	2	△6	1	7	△4
宮の上	△35	△10	5	15	△6	47	53	△19
立石1丁目	△9	△3	2	5	△3	8	11	△3
立石2丁目	△5	9	13	4	12	26	14	△26
貴崎1丁目	△6	△2	3	5	△9	2	11	5
貴崎2丁目	△25	△15	1	16	△8	13	21	△2
貴崎3丁目	△42	△5	15	20	2	48	46	△39
貴崎4丁目	△13	-	8	8	8	17	9	△21
貴崎5丁目	△10	△4	5	9	△13	24	37	7
南貴崎町	26	3	4	1	26	30	4	△3
林崎町1丁目	△6	-	1	1	3	8	5	△9
林崎町2丁目	3	△1	4	5	3	22	19	1
林崎町3丁目	△22	△4	6	10	△13	34	47	△5
林1丁目	18	△11	6	17	10	15	5	19
林2丁目	△19	△6	6	12	△4	12	16	△9

町名	人口 増加数	自然動態			社会動態			市内 移動
		増加数	出生数	死亡数	増加数	転入数	転出数	
林3丁目	△18	△11	4	15	-	18	18	△7
松江	△37	8	23	15	△11	93	104	△34
和坂1丁目	△16	4	17	13	10	58	48	△30
和坂2丁目	18	1	9	8	13	37	24	4
和坂3丁目	△19	△4	4	8	△6	25	31	△9
西明石町1丁目	△10	△1	1	2	△2	9	11	△7
西明石町2丁目	△21	△8	-	8	△8	10	18	△5
西明石町3丁目	△7	△6	3	9	△4	7	11	3
西明石町4丁目	8	-	1	1	△3	14	17	11
西明石町5丁目	△6	-	4	4	△4	24	28	△2
川崎町	△25	3	9	6	-	28	28	△28
西明石南町1丁目	△8	△6	-	6	△1	16	17	△1
西明石南町2丁目	△1	△1	6	7	18	60	42	△18
西明石南町3丁目	49	46	52	6	69	150	81	△66
和坂	149	3	8	5	112	141	29	34
花園町	9	1	2	1	8	17	9	-
松の内1丁目	△15	3	11	8	17	77	60	△35
松の内2丁目	55	16	26	10	22	81	59	17
野々上1丁目	8	△8	7	15	17	46	29	△1
野々上2丁目	14	8	12	4	9	42	33	△3
野々上3丁目	28	-	10	10	47	106	59	△19
小久保1丁目	△9	15	18	3	△5	84	89	△19
小久保2丁目	△37	△3	9	12	△17	47	64	△17
小久保3丁目	29	17	21	4	53	117	64	△41
小久保4丁目	△22	12	16	4	△13	74	87	△21
小久保5丁目	3	16	20	4	△2	47	49	△11
小久保6丁目	32	22	25	3	7	61	54	3
西明石北町1丁目	△5	-	6	6	△4	20	24	△1
西明石北町2丁目	9	△8	3	11	11	19	8	6
西明石北町3丁目	△8	△3	5	8	-	40	40	△5
鳥羽	24	20	50	30	35	126	91	△31
西明石東町	△19	△9	2	11	△3	35	38	△7
旭が丘	10	8	11	3	7	49	42	△5
明南町1丁目	4	4	7	3	△3	19	22	3
明南町2丁目	83	18	29	11	20	59	39	45
明南町3丁目	△1	△1	-	1	-	-	-	-
沢野1丁目	△4	△3	2	5	-	12	12	△1
沢野2丁目	22	△3	5	8	5	15	10	20
小久保	△19	△2	4	6	△15	27	42	△2
西明石西町1丁目	△12	4	7	3	-	17	17	△16
西明石西町2丁目	△25	7	13	6	△22	36	58	△10
別所町	△6	△7	11	18	17	69	52	△16
東藤江1丁目	△8	△10	6	16	△11	42	53	13
東藤江2丁目	5	△9	3	12	12	20	8	2
藤が丘1丁目	△10	△18	1	19	2	28	26	6
藤が丘2丁目	9	△11	6	17	12	28	16	8
藤江	278	50	133	83	132	472	340	96
<b>本庁地区計</b>	<b>1,333</b>	<b>△101</b>	<b>1,284</b>	<b>1,385</b>	<b>1,538</b>	<b>6,426</b>	<b>4,888</b>	<b>△104</b>

町名	人口 増加数	自然動態			社会動態			市内 移動
		増加数	出生数	死亡数	増加数	転入数	転出数	
松陰新田	△7	△5	1	6	1	4	3	△3
森田	89	11	33	22	28	125	97	50
松陰	176	37	74	37	43	172	129	96
松陰山手	196	22	23	1	61	62	1	113
大久保町	49	47	75	28	26	245	219	△24
駅前1丁目	44	10	15	5	45	90	45	△11
駅前2丁目	45	14	19	5	35	76	41	△4
大窪	36	△37	131	168	109	626	517	△36
山手台1丁目	1	△4	3	7	4	21	17	1
山手台2丁目	△4	△3	6	9	△1	19	20	-
山手台3丁目	△7	-	9	9	△13	13	26	6
山手台4丁目	△9	-	1	1	△4	3	7	△5
高丘1丁目	12	△9	7	16	9	23	14	12
高丘2丁目	△7	△10	1	11	1	13	12	2
高丘3丁目	△55	△21	12	33	△32	89	121	△2
高丘4丁目	△1	△1	1	2	5	12	7	△5
高丘5丁目	△58	△11	7	18	5	71	66	△52
高丘6丁目	6	△5	2	7	15	29	14	△4
高丘7丁目	△11	△12	6	18	1	31	30	-
西脇	△9	6	26	20	-	87	87	△15
緑が丘	△13	△12	1	13	△7	10	17	6
茜1丁目	34	23	23	-	10	26	16	1
茜2丁目	64	23	25	2	7	18	11	34
茜3丁目	70	6	12	6	40	47	7	24
谷八木	130	34	83	49	103	268	165	△7
八木	52	△9	27	36	38	130	92	23
福田	△8	1	2	1	4	18	14	△13
福田1丁目	3	5	6	1	3	22	19	△5
福田2丁目	8	△1	2	3	11	18	7	△2
福田3丁目	3	△3	2	5	△11	13	24	17
江井島	34	25	72	47	53	247	194	△44
西島	△70	△38	52	90	48	297	249	△80
わかば	6	6	12	6	△1	34	35	1
ゆりのき通1丁目	△43	△3	13	16	△54	55	109	14
ゆりのき通2丁目	△4	△1	4	5	△13	18	31	10
ゆりのき通3丁目	-	-	-	-	-	-	-	-
<b>大久保地区計</b>	<b>752</b>	<b>85</b>	<b>788</b>	<b>703</b>	<b>569</b>	<b>3,032</b>	<b>2,463</b>	<b>98</b>
金ヶ崎	27	△6	30	36	21	118	97	12
長坂寺	△20	△19	22	41	△17	126	143	16
錦が丘1丁目	5	1	10	9	10	44	34	△6
錦が丘2丁目	19	△8	4	12	13	36	23	14
錦が丘3丁目	△21	△9	8	17	2	33	31	△14
錦が丘4丁目	△15	△4	2	6	△1	14	15	△10
鴨池	△24	-	7	7	△16	44	60	△8
清水	△27	△11	142	153	12	651	639	△28
中尾	9	-	22	22	26	87	61	△17
住吉1丁目	-	15	19	4	2	56	54	△17
住吉2丁目	38	40	45	5	△5	116	121	3
住吉3丁目	81	5	13	8	23	64	41	53
住吉4丁目	47	4	7	3	30	51	21	13
西岡	△61	△39	79	118	21	402	381	△43
<b>魚住地区計</b>	<b>58</b>	<b>△31</b>	<b>410</b>	<b>441</b>	<b>121</b>	<b>1,842</b>	<b>1,721</b>	<b>△32</b>

町名	人口 増加数	自然動態			社会動態			市内 移動
		増加数	出生数	死亡数	増加数	転入数	転出数	
福里	19	△8	31	39	20	127	107	7
東二見	122	20	113	93	76	438	362	26
西二見	28	△18	84	102	40	485	445	6
西二見駅前1丁目	-	-	-	-	-	-	-	-
西二見駅前2丁目	12	9	9	-	12	36	24	△9
西二見駅前3丁目	39	5	6	1	23	52	29	11
西二見駅前4丁目	17	5	5	-	15	41	26	△3
南二見	-	-	-	-	-	-	-	-
<b>二見地区計</b>	<b>237</b>	<b>13</b>	<b>248</b>	<b>235</b>	<b>186</b>	<b>1,179</b>	<b>993</b>	<b>38</b>
<b>全市</b>	<b>2,380</b>	<b>△34</b>	<b>2,730</b>	<b>2,764</b>	<b>2,414</b>	<b>12,479</b>	<b>10,065</b>	<b>-</b>

表18. 近隣市区町の人口動態

市区町名	平成29年			28年			27年		
	純増減	自然増減	社会増減	純増減	自然増減	社会増減	純増減	自然増減	社会増減
神戸市	△3,470	△4,110	640	△2,320	△3,594	1,274	△2,121	△3,435	1,314
垂水区	△751	△545	△206	△531	△480	△51	13	△573	586
西区	△1,554	△432	△1,122	△868	△283	△585	△1,003	△157	△846
加古川市	△1,390	△422	△968	△1,014	△173	△841	△1,034	△115	△919
稲美町	△168	△124	△44	△160	△113	△47	△118	△124	6
播磨町	△97	△56	△41	△22	1	△23	△46	16	△62
尼崎市	△416	△1,349	933	△780	△981	201	△1,296	△855	△441
西宮市	△563	159	△722	896	604	292	1,437	562	875
芦屋市	86	△275	361	△502	△224	△278	△320	△144	△176
伊丹市	328	42	286	△172	141	△313	125	80	45
宝塚市	287	△356	643	382	△187	569	△29	△268	239
三木市	△389	△381	△8	△479	△349	△130	△486	△300	△186
三田市	△321	△16	△305	△202	△75	△127	△624	△59	△565
高砂市	△750	△240	△510	△587	△182	△405	△399	△185	△214
姫路市	△1,512	△1,076	△436	△1,497	△808	△689	△1,586	△562	△1,024
<b>明石市</b>	<b>2,380</b>	<b>△34</b>	<b>2,414</b>	<b>747</b>	<b>6</b>	<b>741</b>	<b>496</b>	<b>△57</b>	<b>553</b>

市区町名	26年			25年			24年		
	純増減	自然増減	社会増減	純増減	自然増減	社会増減	純増減	自然増減	社会増減
神戸市	△3,005	△2,863	△142	△1,507	△2,586	1,079	△2,846	△2,473	△373
垂水区	△642	△352	△290	△323	△472	149	40	△345	385
西区	△1,505	△19	△1,486	△953	61	△1,014	67	219	△152
加古川市	△837	△79	△758	△629	△31	△598	200	297	△97
稲美町	△63	△112	49	△56	△93	37	△50	△75	25
播磨町	△59	30	△89	7	29	△22	189	17	172
尼崎市	△1,889	△751	△1,138	△1,454	△490	△964	△1,449	△624	△825
西宮市	949	605	344	915	633	282	1,539	900	639
芦屋市	252	△83	335	△43	△60	17	579	△39	618
伊丹市	152	196	△44	180	329	△149	378	357	21
宝塚市	△451	△146	△305	△167	5	△172	908	△53	961
三木市	△623	△338	△285	△913	△327	△586	△525	△338	△187
三田市	△253	39	△292	△153	1	△154	△27	15	△42
高砂市	△526	△212	△314	△688	△187	△501	△597	△97	△500
姫路市	△908	△423	△485	△750	△238	△512	75	△217	292
<b>明石市</b>	<b>505</b>	<b>2</b>	<b>503</b>	<b>456</b>	<b>29</b>	<b>427</b>	<b>△256</b>	<b>204</b>	<b>△460</b>

資料：兵庫県統計課「県市町別毎月人口推計調査」