




令和5年度	委託設計書	課長	担当課長	係長	設計者		
令和5年10月16日設計					建築	電気	機械
設計課	営繕課				_____	_____	
主管課	学校管理担当				_____	_____	
1 委託名称	明石市立王子小学校西校舎・二見中学校北校舎耐力度調査等業務委託						
2 委託業務内容	調査	◎建物その他調査 ◎耐力度調査					
	実施設計						
	積算						
	申請手続						
	その他	◎外壁仕上材ほかアスベスト調査					
※委託該当項目は、◎印の入ったものを適用する。							
3 委託期限	契約の翌日より、令和6年2月21日までとする。						
4 支払条件	委託業務完了後、一括支払い。						
5 委託概要	<p>本業務は、王子小学校の西校舎及び二見中学校の北校舎の耐力度調査等を実施するものである。</p>						
6 建物概要	<p>(1)・施設名称 明石市立王子小学校</p> <p>・所在地 明石市王子 1-1-1</p> <p>・委託建物</p> <p>⑩-1棟 RC造4階建 保有面積 1,177 m² 昭和46年3月築</p> <p>⑩-2、3棟 RC造4階建 保有面積 584 m² 昭和48年8月築</p> <p>意匠図(平面図・立面図・断面図・平面詳細図・断面詳細図)有、構造図有、構造計算書無</p> <p>(2)・施設名称 明石市立二見中学校</p> <p>・所在地 明石市二見町西二見 594</p> <p>・委託建物</p> <p>⑩棟 RC造4階建 保有面積 2,846 m² 昭和49年5月築</p>						

意匠図(平面図・立面図・断面図・平面詳細図・断面詳細図)有、構造図有、
構造計算書無

業務委託特記仕様書

1. 委託業務名 明石市立王子小学校西校舎・二見中学校北校舎耐力度調査等業務委託
2. 調査場所 明石市王子 1-1-1、明石市二見町西二見 594
3. 建物概要

王子小学校

棟番号	建物用途	構造	階数	保有面積(m ²)	建築年月	経過年数	備考
⑪-1	教室棟	RC	4	1,177	S46.3	52	
⑪-2、3	教室棟			584	S48.8	50	

※平成 24 年度耐震改修工事済（評価図書及び図面データあり）

二見中学校

棟番号	建物用途	構造	階数	保有面積(m ²)	建築年月	経過年数	備考
⑩	特別教室棟	RC	4	2,846	S49.5	49	

※平成 20 年度耐震改修工事済（評価図書及び図面データあり）

4. 業務内容

A 耐力度調査

本耐力度調査は、平成 30 年 4 月 2 日 29 文化施第 422 号「公立学校建物の耐力度調査実施要領」及び「公立学校建物の耐力度調査説明書」（以下「基準図書」という。）に基づき調査するものとする。なお、耐震診断済みである建物は当時の診断結果を用いて測定の一部を省略できる項目があり、内容を精査した上で使用できるものとする。

- (a) 本市が保有する資料と建物との照合・確認。
- (b) 基準図書に指定されている箇所について下記の調査・試験を行う。

① コンクリート圧縮強度

指定場所から指定本数のコアを採取し、圧縮強度試験(公共試験場)を行う。

② コンクリートの中性化深さ及び鉄筋のかぶり厚さ

指定場所のはつり面及び①で採取したコアに、フェノールフタレイン 1%アルコール溶液を噴霧し、中性化深さを測定する。また、そのはつり面について鉄筋かぶり厚さを測定する。

③ 鉄筋腐食度

上記はつり面について鉄筋の腐食状態を調べる。

④ 不同沈下量

各階の張間・桁行両方向について沈下量測定を行う。

⑤ 躯体の状態

基準図書に指定されている箇所について、構造ひび割れの測定を行う。

B アスベスト調査

校舎の外壁の仕上げ及び下地、内装仕上げ材（天井・床）の定性、定量分析を行うもの。

5. 提出書類

- (a) 耐力度調査報告書・・・・・・・・各3部（A4 ファイル綴じ）及びデータ
耐力度(簡略)調査票、耐力度(簡略)調査チェックリスト、施設台帳、各図面
- (b) 建物全景及び現場作業状況写真・・・各3部（A4 ファイル綴じ）及びデータ
- (c) 各調査・検査結果報告書・・・・・・・・各3部（A4 ファイル綴じ）及びデータ

6. 委託期限 令和6年2月21日

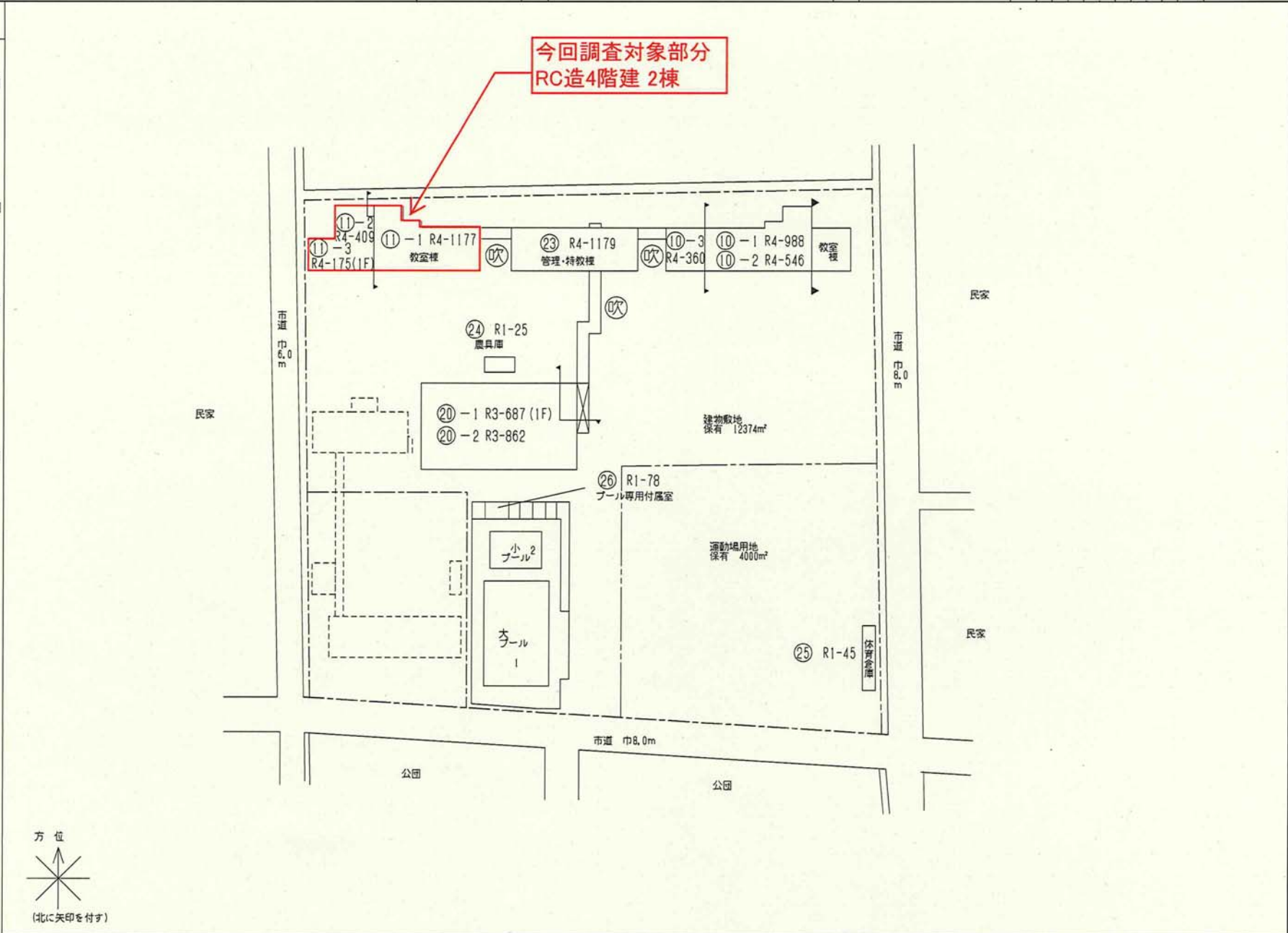
7. 注意事項

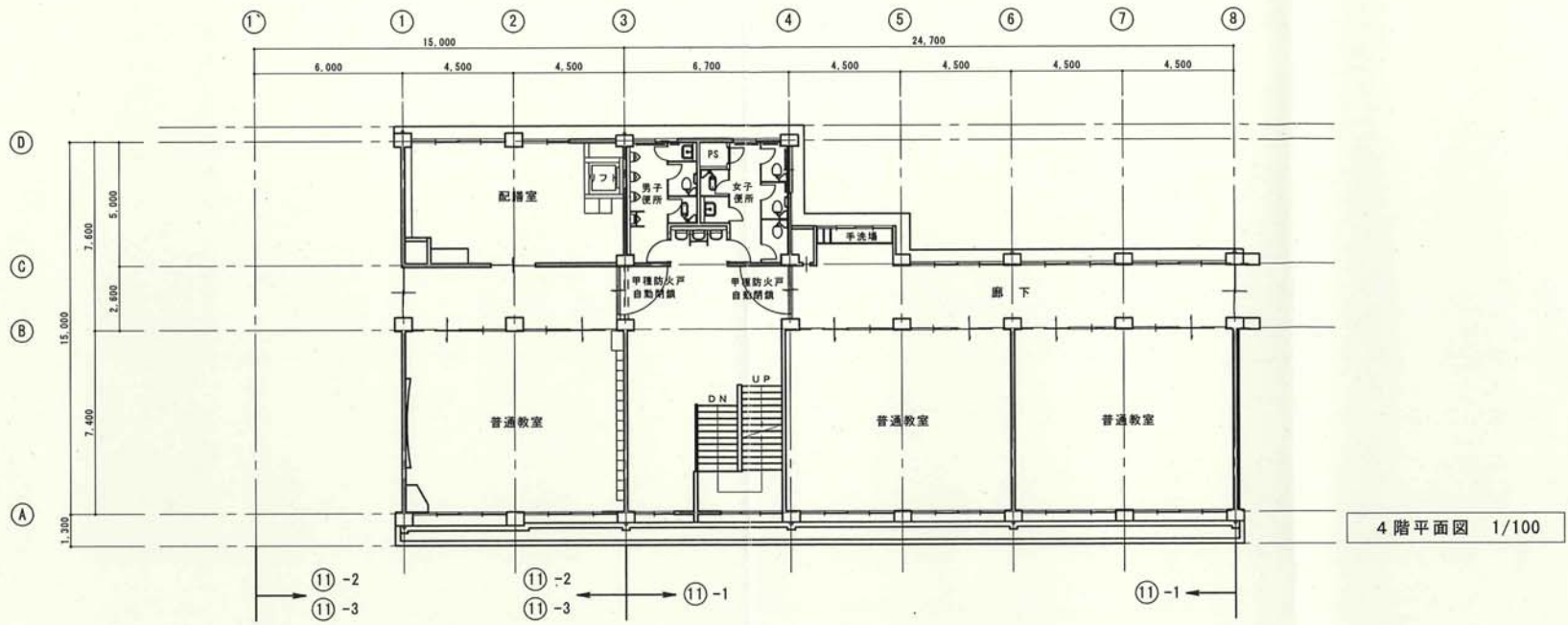
- (a) 現地調査は、市担当者及び施設管理責任者と日時を調整の上行う。
- (b) 現地調査は、受託者の責任者の立会・指導のもと行う。
- (c) 業務について質疑が生じた場合は、速やかに市担当者と協議する。
- (d) 受託者は、業務遂行において、市及び学校関係者との間で行われた打合わせ事項については受託者が全て記録し、終了後、速やかに記録したものを市に提出すること。
- (e) 受託者は、測定終了後、直ちにはつり箇所全体をテーピング等で保護し、後日容易に取り外し、再測定可能な状態にしておくこと。
- (f) 調査箇所の復旧は原則として現状復旧とするが、復旧方法の詳細、時期については市担当者と協議の上決定する。
- (g) 受託者は、業務完了後も市の質疑に対して誠意を持って対応すること。
- (h) 受託者は、業務完了後も現地調査を再度行う必要がある場合は立会うこと。
- (i) 受託者は、本調査で知り得た事項、関連資料を当該調査に関する者以外に漏らしてはならない。

8. 資料の貸与

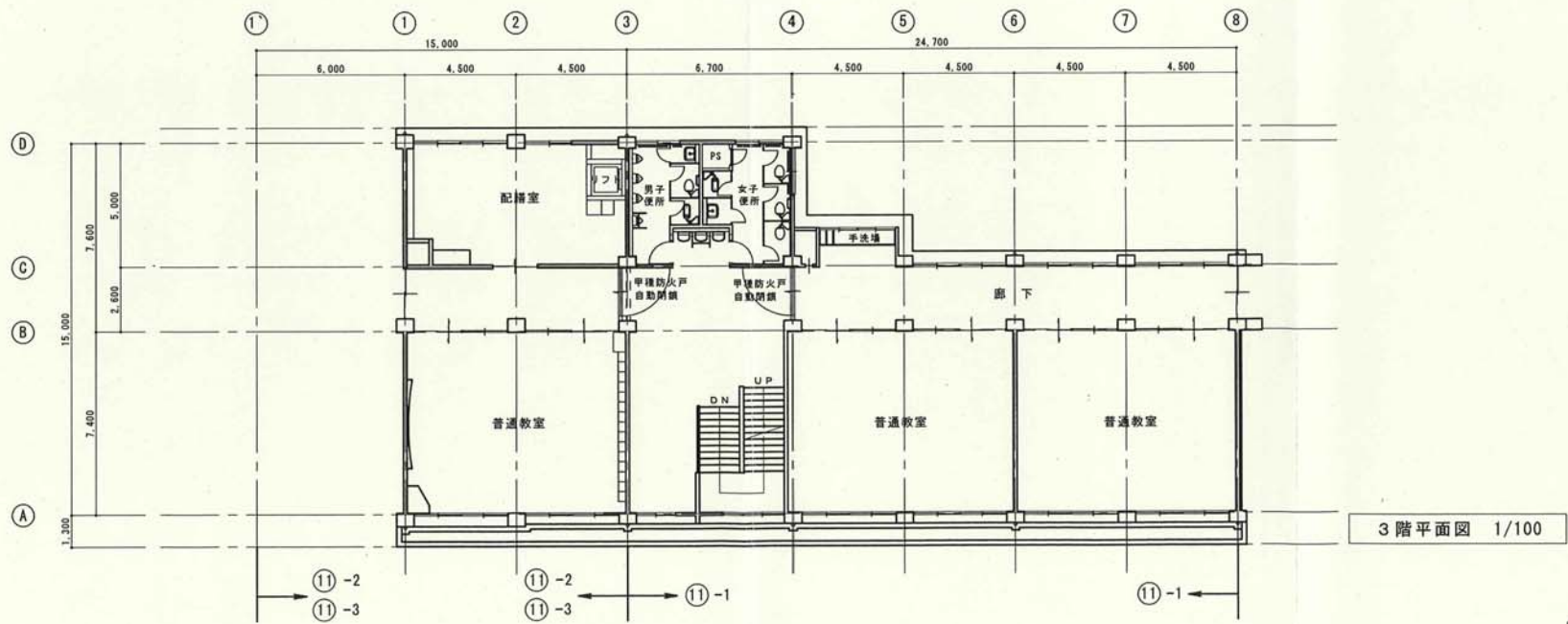
本市が保有する資料（設計図書、耐震診断報告書、施設台帳等）は、資料借用書の作成をもって受託者に無償にて貸借する。ただし、万一資料に損傷を与えた場合には、受託者が責任を持って修復のこと。委託業務完了後は、貸借資料の内容を確認し、すみやかに返却のこと。

- 凡 例
- 建 物
 - 未とり未とりこわし建物
 - 危)危険建物
 - 借)借用建物
 - 一時)一時使用建物
 - 他)当該学校以外の建物
 - 屋外教育環境整備事業によるもの
 - 未完)未完成建物
 - 建物以外の工作物等
 - 門)正門・通用門
 - 温)温 室
 - 吹)吹抜け渡廊下
 - 飼)飼育小屋
 - 簡)簡易な小規模構造物
 - 田障





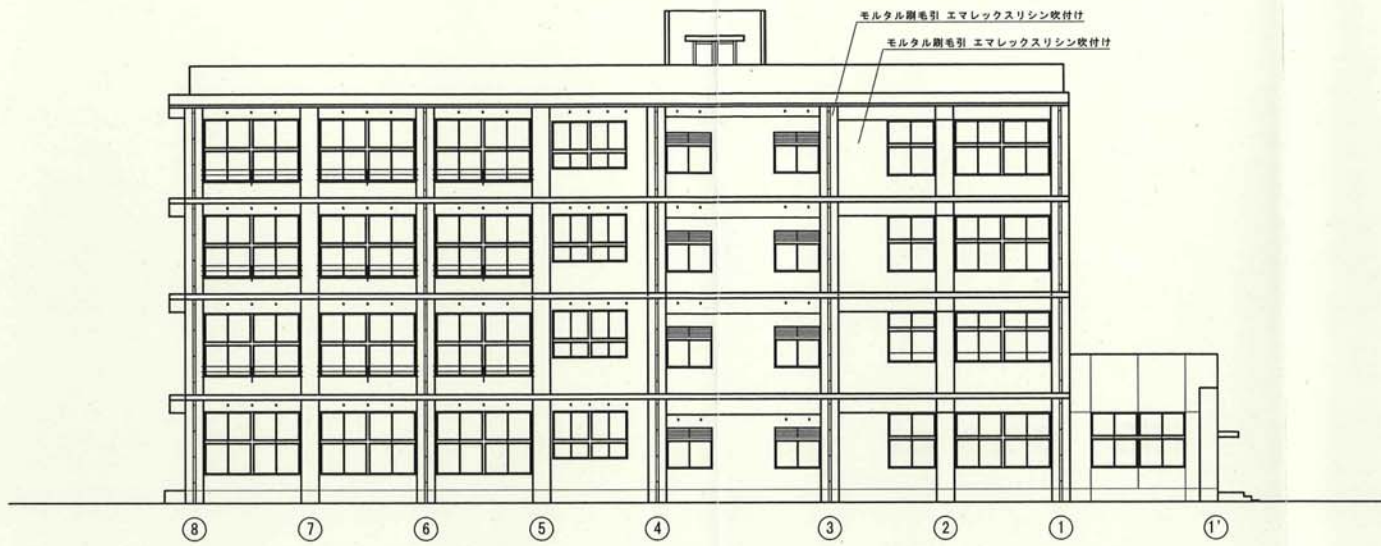
4階平面図 1/100



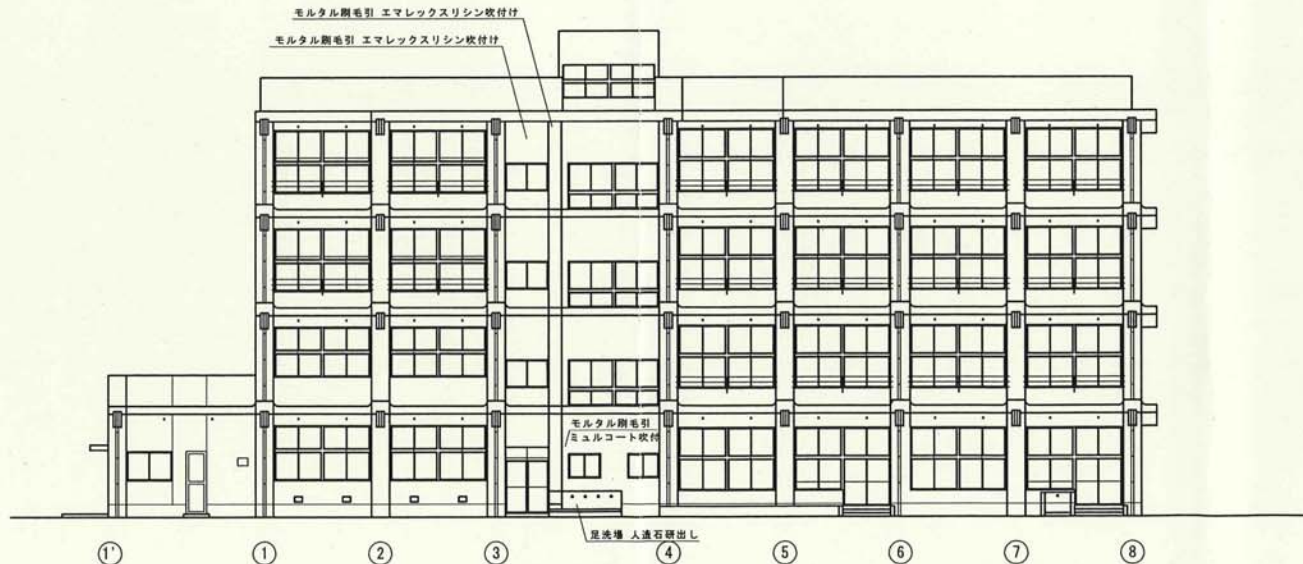
3階平面図 1/100

CADコード 15-607-618

特記事項	1971・○・棟・新築	1988・○・棟・大規模改修	2012・○・1棟・耐震補強係加工工事	製作者	明石市立王子小学校 校舎 (教室棟)	頁	2
	1972・○・棟・新築	1988・○・棟・大規模改修		製作年月日	3階・4階・屋階平面図	縮尺	1/100
	1972・○・棟・新築	1988・○・棟・大規模改修		21年10月 日		全頁	7



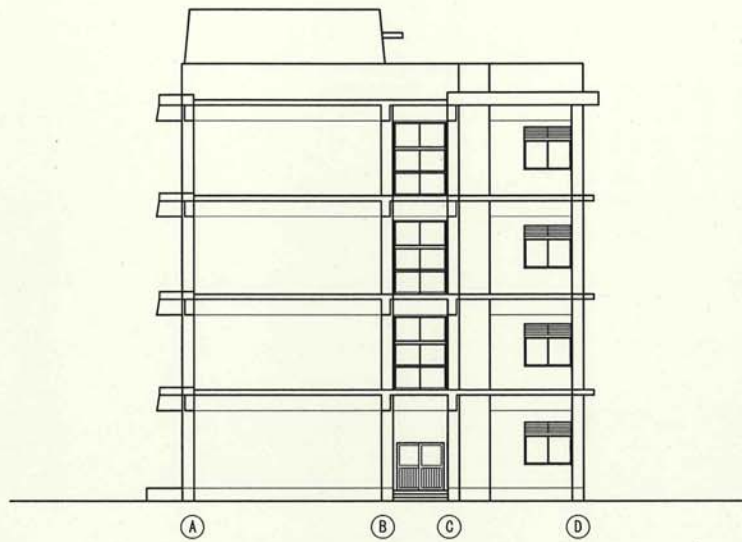
北立面図 1/100



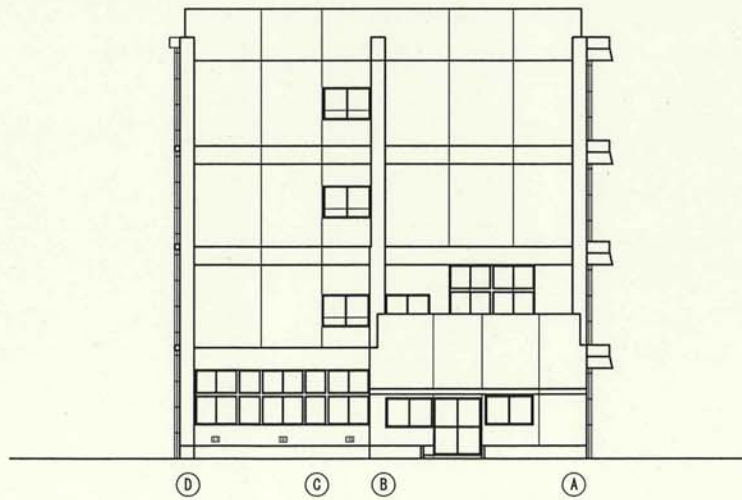
南立面図 1/100

CADコード 15-607-618

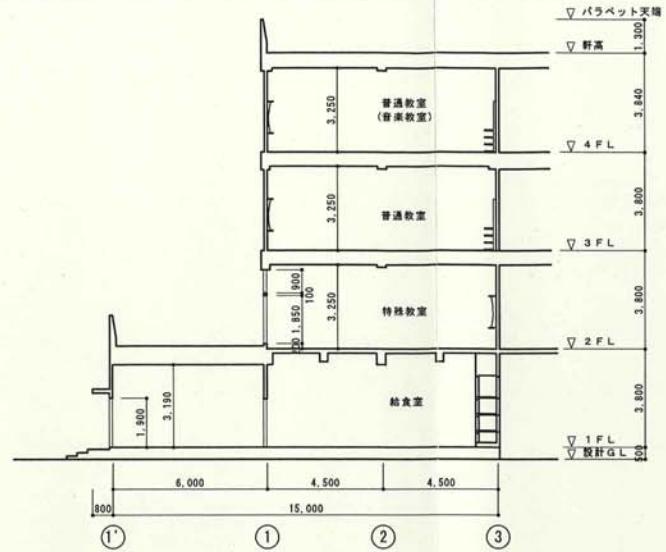
特記事項	1971-①-棟-新築	1988-②-棟-大規模改修				製作年月日	工事名称	明石市立王子小学校 校舎 (教室棟)	内	4	
	1973-③-棟-新築	1988-④-棟-大規模改修				21年10月 日	図面名称	北・南立面図	縮尺	1/100	
	1973-⑤-棟-新築	1988-⑥-棟-大規模改修							本数	7	
							明石市都市整備部建築室管轄課				



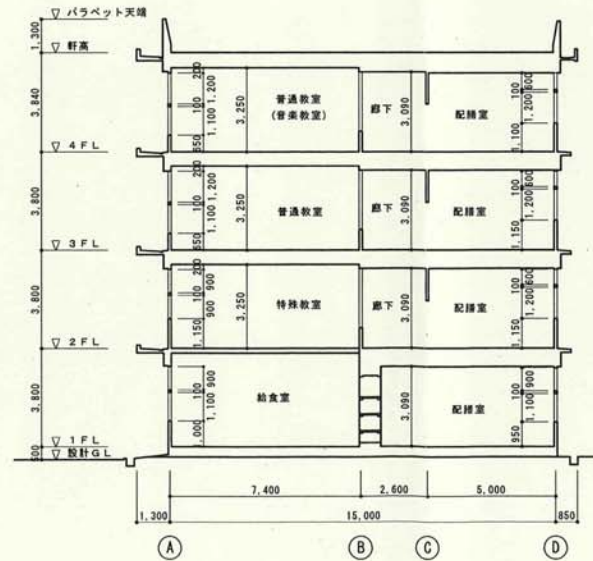
東立面図 1/100



西立面図 1/100



横断面 1/100



縦断面 1/100

CADコード 15-607-618

特記事項	1971・●・増・教室	1988・●・増・大規模改修
	1972・●・増・教室	1988・●・増・大規模改修
	1973・●・増・教室	1988・●・増・大規模改修

明石市都市整備部建築室営繕課

製作年月日	21年10月 日	工事名称	明石市立王子小学校 校舎 (教室棟)	内	5
図面名称	東・西立面図	縮尺	1/100	全頁	7

- 凡 例
- 建 物
- 未と未とこわし建物
 - 危危険建物
 - 借借用建物
 - 一時使用建物
 - 他当該学校以外の建物
 - 屋外教育環境整備事業によるもの
 - 未未完成建物
- 建物以外の工作物等
- 門正門・通用門
 - 温温室
 - 吹吹抜け渡廊下
 - 飼飼育小屋
 - 簡簡易な小規模構造物
 - 田田障

